

Framgångens missnöje i skogspolitiken



Innehållsförteckning

Förord.....	1
Författaren har ordet	2
Sammanfattning.....	3
1. Inledning.....	5
2. Tidigare forskning.....	7
4. Metod	9
4.1 Enkätundersökning	9
4.2 Samtalsintervjuer	10
4. En kort teoretisk ansats	11
4.1 Government, governance och governmentality	11
4.2 Tillit	13
5. Svensk skogspolitik.....	14
5.1 Skogsvårdslagen – en kort historik	14
5.2 1993 års skogsvårdslagstiftning	16
5.2.1 Skogspolitikens mål	16
5.3 Den svenska modellen.....	17
5.3.1 Frihet under ansvar.....	18
5.4 Governance inom skogspolitiken.....	18
5.5 Samtida skogspolitik	20
5.6 Den svenska skogsadministrationen idag.....	22
7. Resultat.....	23
7.1 Näringspolitisk undersökning	23
7.1.1 Svarsgruppen	23
7.1.2 Skogsinnehav.....	24
7.2 Tilliten bland skogsägare.....	28
7.3 Skogsvårdslagstiftning	29
7.4 Skogsstyrelsen	32
7.4.1 Dialog	34
7.4.2 Beslut	36
7.4.3 Åtgärder	39
7. Diskussion	42
8. Slutord.....	44
9. Appendix	45
Appendix 1. Brev till skogsägare för intervju.....	45
Appendix 2. Samtalsintervjufrågor.....	46
Appendix 3. Enkätundersökning	47
10. Referenser	58

Förord

Skogens betydelse för Sverige kan knappast överskattas. Skogen har i historisk tid utgjort grunden för såväl bergsbruk som produktion av tjära, pottaska och kol. Det räckte inte med att det fanns järn i berget, det krävdes att det även fanns både energi från vattnet och reduktionsmedel från kolmilorna för att det skulle bli någon industri. Idag är det sågade trävaror, papper och massa som är skogens flaggskepp även om material som textilier och fordonsdrivemedel ökar stadigt. Skogen svarar för idag för 12 procent av Sveriges export och är en ekonomisk hörnpelare i välfärdssamhället.

Staten har genom alla år haft synpunkter på hur skogarna förvaltas. Skogarna har helt enkelt genom åren varit av avgörande betydelse för landets välstånd.

Idag ägs hälften av skogarna av 330 000 privata skogsägare. En tredjedel av dessa är kvinnor. Resten ägs till ungefär lika delar av det allmänna och av privata, större bolag.

Det här arbetet har undersökt hur medlemmarna i Södra upplever dagens statliga styrning och myndighetsutövning. Arbetet rör vid centrala samhällsaspekter som respekten för äganderätt, tilliten till myndigheterna samt balansen mellan produktion och naturvård i skogen.

Växjö 6 augusti 2018

Gustav Tibblin

Medlemschef, Södra

Författaren har ordet

Denna rapport har tagits fram som en del i en praktiktjänstgöring under perioden februari – juni 2018 av Johan Smedin, praktikant vid Södra skogsägarna Stab Kommunikation.

Författaren riktar ett särskilt tack till de 30 skogsägare som deltagit i samtalsintervjuer samt 900 skogsägare som svarat på enkäten. Utan er expertis och åsikter om skogsbruket hade denna rapport aldrig varit möjlig.

Vidare ett stort tack till min handledare Marcus Svensson, Presschef Södra. Tillsammans fann vi en inriktning på denna rapport. Med värdefulla synpunkter och bidrag när det behövdes och otaliga intressanta diskussioner kring ämnena kommunikation och skogspolitik.

Sedan ett stort tack till Gustav Tibblin, medlemschef Södra och Axel Hjelmer, chef för Medlemsservice Södra, för erat kontaktnät inom Södra. Gustav informerade initialt Förvaltningsrådet om min rapport och svarade fortlöpande på mina frågor och bidrog med annan värdefull information inom området skogspolitik. Dessa skogsägare var de som senare deltog i mina samtalsintervjuer och svarade på enkätundersökningen. Axel försåg mig med värdefulla kontaktuppgifter till alla skogsägare och bidrog med annan värdefull information om medlemsregister.

Tack även till Martin Nilsson, universitetslektor vid Linnéuniversitetet och Erik Hysing, universitetslektor vid Örebro universitet. Martin gav mig möjligheten att genomföra min praktiktjänstgöring vid Södra och har under studietiden bidragit med djupa kunskaper om statsvetenskapen. Erik bidrog med en välavvägd vetenskaplig artikel som bidrog till värdefulla referenser inom governancelitteraturen.

Slutligen också tack till Mats Blomberg, Näringspolitisk samordnare Södra och Göran Örlander, professor i skogsskötsel och skogsstrateg Södra, för värdefull expertis och synpunkter på tidiga utkast av denna rapport.

Författaren ansvarar över all text, inklusive eventuella kvarvarande fel.

Växjö den 3 juni 2018

Johan Smedin

Sammanfattning

Rapportens huvudsakliga slutsatser är att skogspolitiken utvecklats från government till governance vidare till governmentality. Södras medlemsanslutna skogsägare anser att staten intensifierat sin reglering inom skogspolitiken med mer detaljstyrning och lagtillsyn vilket underminerar devisen 'frihet under ansvar'. Mindre samarbete, samsyn, frivillighet och förankring har resulterat i ett ökat antal intrång i ägande – och brukanderätten.

Skogsägarna anser att Skogsstyrelsens implementering av skogspolitiska policybeslut underminerar 1993 års skogsvårdslagstiftning och dess skogspolitiska mål. Balansen mellan miljömålet – och produktionsmålet utmanas av ett allt större miljöintresse. Miljöorganisationer får företräde i debatten och tjänstemän färgas av sin egna privata intressen vid definiering och implementering av lagstiftningen.

Skogsägarna betonar att skogsbruket och skogsindustrin idag har ett gemensamt ansvar att höja kunskapsnivån i den skogspolitiska debatten. Skogsägarna menar att det är oroväckande att ogiltiga argument och alternativ fakta adresseras av miljöorganisationer, vilka får allt större medial uppmärksamhet i den offentliga debatten. Detta försvagar skogsnäringsansende i debatten och skogens roll i samhället.

Skogsägarnas generella tillit till Skogsstyrelsen är idag god. Däremot kännetecknas skogsägarnas relation med myndigheten av mindre samarbete, samsyn och förankring vilket enligt skogsägarna resulterat i en förtroendekris. Tjänstemännen på Skogsstyrelsen har en hög kompetens idag men de tenderar att vara inkonsekventa vid tillämpningen av lagstiftningen. Skogsägarna efterfrågar generellt mer rådgivning och utbildning om lagstiftningen för att kunna bemöta myndighetsbeslut. Majoriteten av skogsägarna kan exempelvis inte uppge om beslut om åtgärder är råd eller krav från myndigheten.

Skogsägarna anser att tjänstemannaansvaret skall införas i rådande skogsvårdslagstiftning för att råda bot på tendentiösa beslut som drabbar skogsägaren i form av intrång i äganderätten – och brukanderätten. Skogsägare som idag har höga naturvärden eller nyckelbiotoper i sin skog får beslut om att skogen

skall skyddas från avverkning. Utbyggnad av infrastruktur såsom kraftledningar, fiberutbyggnad och vägar lyfter frågan om en ersättningsmodell som idag inte tillgodoser de ekonomiska anspråken. Skogsägarna anser även att offentliga publiceringar av avverkningsanmälningar skall stoppas för att tillgodose den enskilde skogsägarens äganderätt.

Skogsägarna menar att framtidens skogspolitik bör vara mer långsiktig och med en stark äganderätt. Balansen mellan de skogspolitiska målen bör stärkas med mer fokus på produktionsmålen som idag står i skuggan av miljömålen. Skogen skall erhålla god avkastning för den enskilde skogsägaren samtidigt som skogsindustrin kan skapa nya innovativa och hållbara skogliga produkter.

Denna rapport är uppdelad utifrån två statsvetenskapliga metoder med ett gemensamt syfte.

Syftet är att försöka identifiera och kvantifiera den medlemsanslutna skogsägarens åsikter om den svenska skogspolitiken och tilliten till Skogsstyrelsen genom en enkätundersökning och samtalsintervjuer.

Under perioden februari – maj 2018 har författaren inhämtat det empiriska materialet som består av näringspolitiska samtalsintervjuer med 30 stycken skogsägare och en enkätstudie med 900 respondenter som är bosatta i Södras verksamhetsområde.

Författarens förhoppning är att rapporten kan utgöra en utgångspunkt för fortsatta diskussioner inom såväl skogsnäringen som i offentlig debatt kring den svenska skogspolitiken och dess framtid.

1. Inledning

Sverige är ett rikt land på skog. Det finns cirka 23,6 miljoner hektar produktiv skogsmark, 58 % av landarealen, varav cirka 0,9 miljoner hektar finns inom nationalparker, naturreservat och naturvårdsområden. Virkesförrådet på produktiv skogsmark har ökat stadigt sedan 1900-talets början och ligger idag på drygt 3100 miljoner m³sk.¹



Tabell 1. Karta över Skogsägareförningarna.¹

Sveriges privata skogsägare svarar idag för ett totalt innehav om 11,6 miljoner hektar mark eller 50 procent av all produktiv skogsmark.² Majoriteten av de privata skogsägarna är småskaliga familjeskogsbruk med ett genomsnittligt innehav om 50 hektar.³ Mer än en tredjedel av alla skogsägarna är idag medlemmar i en skogsägarförening. Södra skogsägarna, Mellanskog, Norrskog och Norra Skogsägarna samverkar idag genom centralorganisationen LRF Skogsägarna.⁴ De skogsägare som är anslutna till Södra skogsägarna uppgår 2018 till ca 51 300 medlemmar med ett totalt innehav om ca 2,5 miljoner hektar.⁵

Skogspolitiken har sedan början av 1900-talet format de privata skogsägarna och skogsindustrin i Sverige. Mellan 20-25 års perioder har politiken omprövats och skogsvårdslagstiftningen förnyats, ofta med påtryckningar från miljörelsen. 1993 års skogsvårdslagstiftning markerar skiftet från *government* med strikta lagar och reglering till *governance* med mjuka lagar och avreglering. Den största reformen som än idag, 25 år senare, influerar den skogspolitiska debatten är de jämställda skogspolitiska målen, produktionsmålet och miljömålet. Idag tenderar dock skogspolicyområdet utvecklats mot

¹ Sveriges Lantbruksuniversitet 2018.

² Ibid.

³ Södra 2018.

⁴ Sveriges Lantbruksuniversitet 2018.

⁵ Södra 2018.

governmentality med reformer som ger sken av avreglering men som egentligen är statlig styrning på distans.⁶

Dagens debatt inom svensk skogspolitik indikerar på allt fler målkonflikter mellan skogsägare och staten. I Skogsstyrelsens återkommande Nöjd Kund Index (NKI) visar skogsägarna en stabil tillit till myndigheten.⁷ Denna rapport är tänkt att undersöka, vitalisera och nyansera den generella tilliten hos skogsägaren för att ge svar om tilliten är så hög som Skogsstyrelsen uppger. Vidare studeras även skogsägarens åsikter om skogspolitiken för att klargöra vilka målkonflikter som finns inom skogspolicyområdet samt tankar om skogspolitikens framtid.

Syftet är att försöka identifiera och kvantifiera den medlemsanslutna skogsägarens åsikter om den svenska skogspolitiken och tilliten till Skogsstyrelsen genom en enkätundersökning och samtalsintervjuer.

⁶ Hysing 2009: 107.

⁷ En NKI-undersökning syftar till att mäta hur nöjda kunderna är med faktorer som bemötande, kvalitet, tillgänglighet, leveranstider eller handläggningstider, förtroende och lättillgänglig information.

2. Tidigare forskning

Rapporten tar sin utgångspunkt i tidigare forskning om svensk skogspolitik. Svensk forskning inom området skogspolicy⁸ under de senaste årtiondena har däremot varit mager jämfört med politisk – och ekonomisk policyskapande för skogsindustrin. Vetenskapliga artiklar om svensk skogspolicy uppgår exempelvis under perioden 1990–2009 till endast 34 stycken, med en stor ökning från år 2000.⁹ Författaren har valt att fokusera på den statsvetenskapliga diskursen *från government till governance*, om statsförvaltningens organisationsförändring inom skogspolitiken.

Författaren tar avstamp i skogspolitisk historia och skogspolicy utifrån två stycken doktorsavhandlingar som studerat svensk skogspolitik. Ida Wallin förklarar i sin avhandling "Forest Management and Governance in Sweden" att man måste förstå rådande trender såsom policy, skogsvårdslagstiftning och myndighetsutövning inom skogsbruket utifrån skiftet *från government till governance*.¹⁰ Wallin menar att den mest drastiska förändringen avseende skogsvårdslagstiftningen är skiftet i början av 1980-talet från statlig reglering och strikta lagar (*government*) till avreglering och mjuka lagar (*governance*). Detta har inneburit en stor förändring för lagstiftning både på internationell och nationell nivå. Samma studie visar även att studier inom *forest governance* (skogsstyrning) har vuxit markant under det senaste årtiondet.

Therese Andersson beskriver istället utvecklingen inom svensk skogspolitik i relation till EU i sin doktorsavhandling "En gemensam europeisk skogspolitik? En integrationsteoretisk studie av ett politikområde på tillväxt". Andersson problematiserar bilden av den europeiska skogspolitiken och hur den svenska skogspolitiken förändrats under 1900-talet med nedslag i skogsvårdslagstiftningen från 1903, 1923, 1948, 1979 samt rådande lagstiftning från 1993.

Två artiklar som varit avgörande för rapportens teorikapitel är Göran Sundström *Målstyrning åt skogen – Om government och governance i svensk skogspolitik* och Erik Hysing *Statslös samhällsstyrning? – Governance i svensk skogspolitik* som

⁸ Policy är en avsiktsförklaring och riktlinjer för att styra och uppnå önskade mål.

⁹ Kleinschmit et al. 2012: 122.

¹⁰ Wallin 2017: 16.

båda utvecklar resonemang om governance inom svensk statsförvaltning beträffande skogsfrågorna. Vidare behandlas forskningsområdet tillit med artiklar av Bo Rothstein, Lars Trädgårdh och Lennart Lundquist. Författarnas resonemang om tillit (förtroende) till människor, myndigheter och stat är dimensioner som påverkas när statsförvaltningen förändras. Författaren menar att skogspolitiken är ett exempel där tilliten bör problematiseras och lyftas fram som en problembild på grund av den organisationsförändring som under de senaste åren pågått inom Skogsstyrelsen.

Vidare har författaren använt sig av material från Statens offentliga utredningar (SOU) Skogsstyrelsen, Sveriges Lantbruksuniversitet (SLU), Lantbrukarnas Riksförbund (LRF) och Södra skogsägarna (Södra).



4. Metod

Denna rapport är konstruerad utifrån syftet att redogöra för vad den medlemsanslutna skogsägaren i Södra skogsägarna har för åsikter beträffande den svenska skogspolitiken. Rapporten utgår från två statsvetenskapliga metoder, kvantitativ och kvalitativ, för att besvara syftet.

4.1 Enkätundersökning

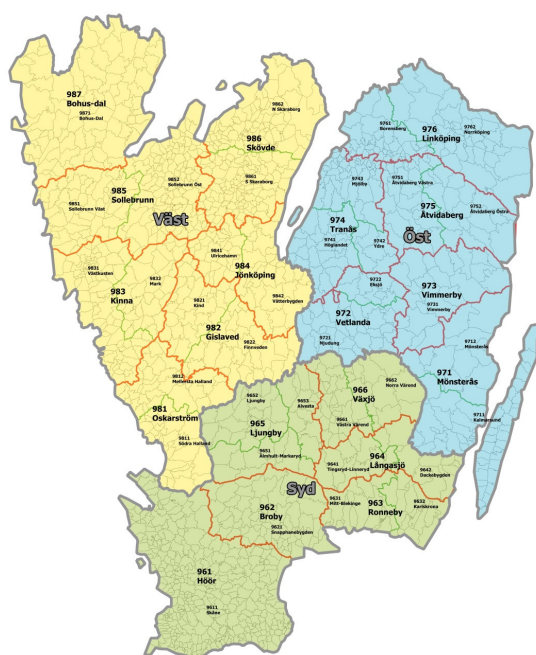
Enkätundersökningen ”Södras näringspolitiska undersökning” genomfördes under perioden 2018-03-12 till 2018-05-20.

Undersökningen skickades ut till statistiskt representativ enkätundersökning genomförts, vilken skickades ut till 3000 stycken slumpvis medlemanslutna skogsägare från Södras skogsbruksområden i Götaland.

Undersökningen har en hög svarsfrekvens med 900 stycken respondenter, det vill säga 30 % besvarade enkäten, vilket

innebär att undersökningen är statistiskt representativ för skogsägare i Götaland. Det var däremot endast 13,1 % av respondenterna som var kvinnor vilket tyder på en snedvriden könsfördelning i svarsgruppen när man utgår från Skogsstyrelsens statistik där 38 % av de privata skogsägarna är kvinnor.¹¹

Enkätundersökningens frågor togs fram i samråd av Södras näringspolitiska team. De första tolv frågorna behandlade bakgrundsfakta om skogsägaren; kön, ålder, hemmahörande, antal ägare, anledning och syfte till skogsinnehavet, aktivitet och



Tabell 2. Karta över Södras verksamhetsområde.

¹¹ Svea skog (2018).

hur länge man ägt skog. Därefter följde 25 frågor knutna till rapportens syfte, varav tre öppna frågor.

I enkäten gavs skogsägaren möjlighet att inte besvara alla frågor om man inte visste svaret. Detta kategoriserades som *inget svar*.

4.2 Samtalsintervjuer

Samtalsintervjuerna ägde rum mellan 2018-03-26 och 2018-05-18. Utifrån Södras verksamhetsområde med totalt 36 stycken skogsbruksområden (SBO) genomfördes intervjuer med en respondent från varje SBO. Av de ursprungliga 36 skogsägarna genomfördes 20 stycken intervjuer via privat möte, återstående 10 stycken genomfördes via telefonsamtal. Undersökningen får därmed en svarsfrekvens på 83,3 %. De 6 intervjuer som inte genomfördes anges som bortfall, däremot förekom det en tydlig trend i de genomförda intervjuerna varför detta inte tros påverka resultatet nämnvärt.

Vid upplägget av intervjuerna formulerades frågorna på exakt samma vis vid samtliga intervjuer. Respondenten gavs möjlighet att utveckla svaren då frågeformuläret innehöll öppna frågor av ej ledande karaktär. Intervjumetodiken kännetecknades därtill av att respondenten gavs möjlighet att inledningsvis berätta om sitt skogsbruk för att väcka förtroendet mellan rapportförfattare och respondent och därigenom möjliggöra välutvecklade svar vid frågorna.

4. En kort teoretisk ansats

4.1 Government, governance och governmentality

Detta teoretiska kapitel syftar till att undersöka förändringen inom svensk skogspolitisk förvaltning utifrån en statsvetenskaplig teori.¹² En av statsvetenskapens kanske mest debatterade aspekter av statens förändrade roll och kapacitet för samhällsstyrning vilken ofta beskrivs *från government till governance*. Detta innebär en grundläggande förändring i statsförvaltningens sätt att styra, reglera, organisera och arbeta. En idé om att statlig hierarkisk styrning minskar till förmån för nya former av interaktion mellan stat och samhälle.¹³ *Government* innebär reglering, hierarkier och avgränsade organisationer medan *governance* betonar avreglering, processer och nätverk. I termer av regleringsformer innebär detta en övergång från 'hårda lagar' till 'mjuka lagar'.¹⁴

Governanceforskningen har utvecklats sedan 1970-talet då staten hade mer eller mindre ensam bestämmanderätt över utformningen av politiken. Det har utvecklats flera teoretiska resonemang inom olika forskningsområden som beskriver en allt tydligare framväxande statslös samhällsstyrning, dvs. former av organisationsstyrning där aktörer etablerar och bibehåller en kapacitet till samhällsstyrning oberoende av staten (*governing without government*).

Åtminstone två skilda teoretiska synsätt kan urskiljas inom governancelitteraturen. Å ena sidan finns det vissa forskare som hävdar att staten har anpassat sig till nya omständigheter och därigenom omvandlats från en auktoritativ roll baserad på konstitutionell makt till en roll som samarbetspartner. Forskarna beskriver detta som en förändrad stat snarare än en försvagad stat. Policyprocesserna är idag alltför komplexa och kunskapen är ofta osäker för att enskilda styrformer skall kunna inbegripa en legitim och effektiv samhällsstyrning.¹⁵ ¹⁶ Å andra sidan finns de forskare som menar att staten har försvagats och dess suveräna roll för samhällsstyrning har utmanats och ersatts av nya styrningsformer med omfattande

¹² Hysing 2009: 107.

¹³ Hysing 2009: 108.

¹⁴ Sundström 2005: 7.

¹⁵ Hysing 2009: 109.

¹⁶ Pierre & Peters 2000.

autonomi från staten. Forskare menar att ökad internationalisering, globalisering, europeisering, decentralisering och privatisering har reducerat statens förmåga att styra samtidigt som statens legitimitet och integritet ifrågasatts.^{17 18} Staten har enligt Rhodes urholkats och därmed förlorat viktiga funktioner på överstatlig nivå såsom EU:s institutioner, understatlig nivå såsom lokala politiska organ och externt till privata aktörer och självständigt agerande statliga organ.¹⁹

Hur kan då utvecklingen inom det skogspolicyområdet tolkas och förstås utifrån ovan teoretiska resonemang? Sedan 1993 års skogsvårdslagstiftning har svensk skogspolitik utvecklats *från government till governance* med ett tillbakadragande av staten.²⁰ Det tidigare hierarkiska och statligt kontrollerade skogspolitiska policyområdet har förändrats. Det har successivt skapats nya former och arenor för samhällsstyrning inom skogspolitiken; breda samrådsengagemang, lokala nätverk, överstatlighet i internationella förhandlingar och privata certifieringsorganisationer.²¹ Vissa forskare menar att skogspolicyområdet sedan har genomgått ytterligare en fas *från government to governance till governmentality*.²² I skenet av att skogspolitiken har koncentrerats kring frivillighet, minskad detaljreglering och målstyrning har staten genom reformer snarare verkat för en återreglering än en avreglering av skogspolitiken. När statens engagemang minskat så har skogsnäringen, skogsägarna och skogsindustrin, tagit ett stort ansvar och ökat graden av självstyre. Att skogsnäringen förväntades och krävdes ta ett frivilligt ansvar för skogspolitiken kan ses som en ny *governmentality*. Privata aktörer, skogsägarna och skogsindustrin, har således förväntats ta ett samhälleligt ansvar över skogspolitiken genom självreglering; ansvar över arbetslöshet, miljö, social rättvisa etc. Staten har därmed förlitat sig på mjuka styrmedel för genomförandet av skogspolitiken.²³

¹⁷ Blomgren & Bergman 2005.

¹⁸ Sundström 2007: 6f.

¹⁹ Rhodes 1997: 109.

²⁰ Sundström 2005:14.

²¹ Hysing 2009: 108.

²² Hysing 2009: 117.

²³ Ibid.

4.2 Tillit

1993 års skogsvårdslagstiftning har inneburit en ny politisk orientering där de skogspolitiska målen, produktions – och miljömålet, blev jämställda. Detta har övertid förändrat det nationella skogspolicyskapandet. Dels ansvarar Skogsstyrelsen över balansen mellan de skogspolitiska målen men Skogsstyrelsen har också förändrat sitt arbetssätt (se kapitel 5). Men precis som vid alla organisationsförändringar inom statsförvaltningen präglas förändringarna av en påtaglig tröghet och anpassningsbenägenheten beskrivs som låg.²⁴

Myndigheter liksom Skogsstyrelsen är ofta en av de mest stabila institutionerna i samhället, medborgarna sätter tilltro till det politiska systemet där myndigheterna ingår. Men när förutsättningarna för en organisation förändras påverkas medborgarnas tillit. Det skall framhållas att tjänstemännen på Skogsstyrelsen inte är oberoende förmedlare av den politiska viljan att reformera myndigheten eller att bedriva sitt arbete. Statsförvaltningen är heller inte en oberoende aktör, utan har avsevärd makt ifråga om tolkning och implementering av politiska beslut. Man bör därför betrakta tjänstemännen och Skogsstyrelsen som just politiska aktörer, eftersom att de är en del av det politiska systemet som skogsägarna möter i sin vardag.²⁵ Detta påverkar skogsägarnas tillitsnivå, och om gruppen börjar få påtagligt lägre tillit kan det på sikt skapa problem för myndigheten, skogsägarna själva men även för hela samhället.²⁶

Ytterligare en dimension som utmanar skogsägarnas tillit är att det blivit en vanlig åsikt inom forskningen, och förvisso inom allmän debatt, att intresseorganisationer försöker få ”sina” myndigheter inrättade i staten med medföljande tjänstemän. Dels för att underlätta kommunikation men ofta med en förhoppning om att myndigheten skall fungera som intresseorganisationens megafon in i staten.²⁷

²⁴ Sundström 2005: 6.

²⁵ Lundqvist 1998: 24f.

²⁶ Holmberg & Rothstein 2015: 37.

²⁷ Pierre & Peters 2000: 160ff.

5.Svensk skogspolitik

Den svenska skogspolitiken har förändrats betydligt under 1900-talet med politiska beslut som tagits med i huvudsak 20–25 års mellanrum. För att contextualisera och placera politiken inom den statsvetenskapliga teorin *från government till governance* redogör denna historiska översikt de större förändringarna och principiellt viktiga besluten under de senast dryga 100 åren.

5.1 Skogsvårdslagen – en kort historik

1800-talets industrialisering resulterade i hård exploatering av skogen med extremt låga virkesförråd vid 1900-talets början. År 1903 fick Sverige sin första skogsvårdslag med återväxtkrav som huvudsakligt innehåll. Skogsvårdslagen utformades som en explicit strategi där lagstiftningen implementerades genom information och utbildningsåtgärder framför strikt reglering och mål. Därmed skapades nya former av "god skogspraxis".²⁸

Under efterföljande år ökade efterfrågan på virke och priserna steg, stora arealer avverkades och trycket på ungskog ökade. 1923 års skogsvårdslagstiftning innebar i korthet att ungskogen skulle skyddas.²⁹ Blädningsepoken som utvecklades kort därefter innebar att skogarna gallrades hårdare för att efter avverkning bli fullskiktade med hög variation av träd i alla storleksklasser.

Efter andra världskriget utvecklades skogspolitiken med ett nytt fokus på hållbart skogsbruk. 1948 års skogspolitiska beslut granskade skogsproduktionen och Skogsstyrelsen fastslog kraftåtgärder mot minskade virkesförråd och att lönsamheten i skogen måste öka. Skärpta krav på återväxt, ökad timmerproduktion samt krav om jämnhet i avverkningarna. Trakthyggesbruket och skogsodlingen fick under denna period genomslag i skogspolitiken och ungskogsröjning blev en normal skötselåtgärd.³⁰

Under 1960-1970talen ökade medvetenheten om naturvård i skogen vilket innebar motsättningar mellan naturvård och skogsbrukets intresse av produktion.

²⁸ Andersson 2007: 162f.

²⁹ Andersson 2007: 164f.

³⁰ Ibid.

Miljörelsen anträdde den skogspolitiska arenan och den opinionsbildande boken *Silent Spring* (1963) av Rachel Carson blev inflytelserik. Carson menade att människan och naturen hotades av bekämpningsmedel och andra herbicider. Mekaniseringen innebar skogsmaskiner med hårda marskärningsmetoder vilket ökade antalet kalhyggen och minskade antalet jobbtilfällen på landsbygden.³¹

1979 års skogsvårdslag präglades av den allmänna miljödebatten med omfattande krav på naturvårdshänsyn. Även skärpningar beträffande röjningsplikten, återväxtbestämmelserna och nya stadgar om överårig skog infördes. De nya avverkningsreglerna reformerade skogspolitiken i grunden när trakthyggesbruk blev den enda tillåtna avverkningsformen. Därutöver ansåg staten att det krävdes stora åtgärdsbehov utöver vad som krävdes enligt lag. Under en 10-års period infördes ett restaureringsprogram med statliga bidrag som incitament för att avverka gles skog med låg tillväxt och därefter återplantera för att öka verksamheten i skogen. Privata skogsägare styrdes till att utöva en aktiv skogsförvaltning och förse skogsindustrin med timmer, exempelvis skulle en viss andel äldre skog avverkas samt skulle varje privat skogsägare tillhandahålla en skogsbruksplan. Regleringen av produktionen resulterade i att planteringarna och ungsogsröjningen hamnade på rekordnivåer under hela decenniet.

Under 1980-talet ökade Socialdemokraternas intresse för skogens möjligheter att producera virke. 1979 års skogsvårdslag kompletterades med skogspolitiska beslut som förespråkade avregleringar för skogsägarna, fritt förvaltarskap med mindre ingrepp och detaljstyrning från staten. Kraftmätningen mellan produktionsmålet och miljömålet eskalerade parallellt vilket innebar 1988 års miljöpolitiska beslut om skogsbrukets sektorsansvar för miljön.³² Miljövårdsorganisationerna växte sig snabbt starkare under början av 1990-talet och kritiken ökade kraftigt mot den tidigare skogsvårdslagen. Även skogsägarnas missnöje tilltog eftersom att det var svårt att anpassa skogsbruket till de lokala förutsättningarna på grund av tillämpningen av den detaljreglerade skogsvårdslagen.

³¹ Enander 2007: 177–197.

³² Andersson 2007: 166f.

5.2 1993 års skogsvårdslagstiftning

Det som föranleder 1993 års skogsvårdslagstiftning var de åtagande Sverige gjorde vid FN:s konferens om miljö och utveckling (UNCED) i Rio de Janeiro 1992. Det innebar att den svenska skogspolitiken skulle utformas med hänsyn till skogarnas globala betydelse i olika avseenden, men också på ett sådant sätt att de nyttigheter av olika slag som skogarna ger tas till vara.³³ I den skogspolitiska propositionen konstaterade regeringen att skogspolitiken ska medverka till att uppfylla de övergripande målen för den ekonomiska politiken, miljöpolitiken och regional – och sysselsättningspolitiken. Regeringen slog även fast att skogspolitiken är en del av näringspolitiken och skall därför präglas av avreglering, ökad konkurrens och avveckling av selektiva subventioner.^{34 35}

5.2.1 Skogspolitikens mål

Skogsvårdslagens portalparagraf (1§) sammanfattar skogspolitikens två jämställda mål, ett produktionsmål och ett miljömål: *Skogen är en nationell tillgång och en förnybar resurs som ska skötas så att den uthålligt ger en god avkastning samtidigt som den biologiska mångfalden behålls. Vid skötseln ska hänsyn tas även till andra allmänna intressen.*³⁶

Produktionsmålet

*”Skogen och skogsmarken skall utnyttjas effektivt och ansvarsfullt så att den ger en uthålligt god avkastning. Skogsproduktionens inriktning skall ge handlingsfrihet i fråga om användning av vad skogen producerar.”*³⁷

Miljömålet

”Skogsmarkens naturgivna produktionsförmåga skall bevaras. En biologisk mångfald och genetisk variation i skogen skall säkras. Skogen skall brukas så att växt-, djurarter som naturligt hör hemma i skogen ges förutsättningar att fortleva under naturliga betingelser och i livskraftiga bestånd. Hotade arter och naturtyper

³³ Prop. 1992/93: 226:25, bet. 1992/93:JoU15.

³⁴ Ibid.

³⁵ SOU 2017:81:31f.

³⁶ Prop. 2007/08:108, bet. 2007/08:MJU18.

³⁷ Samlad tillsynsplan 2018: 9.

*skall skyddas. Skogens kulturmiljövärden samt dess estetiska och sociala värden skall värnas.*³⁸

Skogsstyrelsens instruktion

*”Av förordning (2009:1393) med instruktion för Skogsstyrelsen framgår att Skogsstyrelsen är förvaltningsmyndighet för frågor om skogsbruket. Myndigheten har till uppgift att verka för att landets skogar sköts på ett sätt som leder till att de skogspolitiska mål som beslutats av riksdagen kan uppnås. Myndigheten ska utöva tillsyn över att lagstiftning där Skogsstyrelsen har angetts som tillsynsmyndighet följs. Skogsstyrelsen ska också verka för att det generationsmål för miljöarbetet och de miljö kvalitetsmål som riksdagen har fastställt nås och vid behov föreslå åtgärder för miljöarbetets utveckling.”*³⁹

5.3 Den svenska modellen

I samband med den nya skogspolitiken började begreppet ”den svenska modellen” att användas. Innebörden syftar bland annat på valet av strategi för att klara miljömålets del om säkrande av biologisk mångfald. Ur propositionen kan man läsa tre alternativ:

1. Skog för produktion och skog för natur- och miljöskydd separeras areellt genom avsättning av stora naturreservat.
2. Skogen brukas med olika intensitet med hänsyn till skogens produktionsförmåga och avstånd till fabriker och marknader.
3. Skogen brukas med sikte på hög produktion och god natur- och miljöhänsyn över hela skogsmarksarealen.

Skogspolitiken baserades sedermera på alternativ tre vilket innebär att hänsyn skall tas till natur – och kulturmiljövärden liksom till estetiska och sociala värden som är knutna till skogslandskapet.⁴⁰ Begreppet *generell hänsyn* betyder att skogsägare i alla former genom formellt avsatta områden (reservat, biotopskyddsområden m.m.) eller frivillig avsättning av områden utan statlig ersättning säkerställer att skogens

³⁸ Samlad tillsynsplan 2018: 9.

³⁹ Ibid.

⁴⁰ SOU 2017:81: 38.

biologiska mångfald och ekosystemtjänster kan bevaras och utvecklas.⁴¹ Dessa hänsynsbestämmelser i skogsvårdslagen skall tillämpas i samband med skogsbruksåtgärder på all produktiv skogsmark.

5.3.1 Frihet under ansvar

Den svenska skogspolitiken bygger på en princip om 'frihet under ansvar'. Detta innebär kortfattat att den enskildes äganderätt till sin skog ska värnas samtidigt som skogsägaren har en betydelsefull roll i det gemensamma ansvaret att förvalta skogsresursens alla nyttigheter på ett långsiktigt och hållbart sätt i enlighet med ekosystemansatsen.⁴²

En bärande tanke i skogspolitiken är att skogsägaren ska ta ett större ansvar för att produktions – och miljömålen ska kunna nås än vad regelverket anger. Regeringen förutsätter således att skogsägarna i genomsnitt har högre ambitioner än att enbart följa skogsvårdslagstiftningen, exempelvis vid lägsta plantantal vid föryngring och generell hänsyn vid skötseln av skogen. Det innebär att skogsägaren har friheten att utveckla och utöva sitt brukande inom skogspolitikkens lagstiftning utöver de krav som följer, exempelvis på återväxtåtgärder efter avverkning eller bevarande av ädellövsskog.⁴³

5.4 Governance inom skogspolitiken

Den politiska styrningen av skogssektorn förändrades märkbart i samband med 1993 års skogsvårdslagstiftning som dagens skogspolitik vilar på. Regeringen har sedan dess delegerat en viktig konfliktdimension i svensk skogspolitik till Skogsstyrelsen. Miljömålet jämfördes med det tidigare dominerande produktionsmålet.⁴⁴ Tidigare hade Skogsstyrelsen i första hand ansvaret att verka för att efterfölja produktionsmålet samtidigt som olika miljömyndigheter, främst Naturvårdsverket och Länsstyrelsen, ansvarade över miljömålet. Argument för produktionsfrågorna respektive miljöfrågorna samlades in av berörd sektor och kunde ställas mot varandra i en jämförd konkurrens. Om myndigheterna inte kunde göra en kompromiss mellan produktionsintressen och miljöintressen kunde

⁴¹ SOU 2017:81: 39.

⁴² Ibid.

⁴³ Ibid.

⁴⁴ Andersson 2007: 168.

frågan avgöras i diskussion mellan Näringsdepartementet och Miljödepartementet. Nu ansvarar Skogsstyrelsen själva över balansen mellan miljömålen och produktionsmålen vilket kritiserats otaliga gånger.⁴⁵

Sundström menar att kvaliteten ifrågasätts när argumenten inte längre behandlas i respektive myndighet. Det finns en påfallande risk att frågor som borde avgöras på politisk nivå inte längre når dit på grund av den nya organiseringen.⁴⁶ Man kan undra varför politikerna delegerade balansfrågan ifrån första början och varför inte Näringsdepartementet inte har någon strategi för att inhämta åsikter från Skogsstyrelsen. Sundström menar att politikerna genom delegeringen gjorde sig av med en besvärlig politisk fråga. Förändringen från *government* till *governance* erbjuder istället att andra aktörer med kunskaper av substantiellt slag bjuds in i ett nätverk för att behandla policybeslut rörande produktions – eller miljöfrågor utan att den politiska ledningen behöver organisera in sig själv i processen.

En andra styrningsaspekt som berör hur skogssektorn skall organiseras är nämligen frågan till vem regeringen har deklarerat uppgiften att konkretisera skogspolitiken. Skogsstyrelsen fick beskedet år 1993 att utforma detaljmål i den utsträckning som behövs för att just konkretisera rådande skogspolitik. Däremot ställdes krav från riksdag och regering att den nya skogspolitiken förstärker kravet på en ”förtroendefull och nära kontakt mellan staten och alla som verkar i skogsbruket”. Skogsstyrelsen tolkade beslutet som att alla som berörs av en fråga skall bjudas in till samråd för att därigenom konkretisera skogspolitiken. Sundström tolkar detta som att politikerna haft för avsikt att skapa en arena där olika skogsintressenter kan mötas för att konkretisera skogspolitiken, därmed har Skogsstyrelsen i praktiken fungerat som ett kontrollinstrument för riksdag och regering.⁴⁷

En sista och tredje styrningsaspekt har även den med skogssektorns grundläggande organisering att göra. Som tidigare nämnts hade Skogsstyrelsen tidigare ansvar över produktionsmålet, en mer renodlad produktionsmyndighet. 1993 års beslut innebar således att myndigheten blev både en produktions – och miljömyndighet, vilket innebär att Skogsstyrelsen inte längre är en tydlig statlig partner för

⁴⁵ Sundström 2005: 63.

⁴⁶ Ibid.

⁴⁷ Sundström 2005: 64.

produktionsintressen som den en gång var innan skogsbeslutets genomförande. Skogsstyrelsen skall alltså numera företräda allas talan. Däremot har skogsstyrelsen verkat för att säkerställa miljömålets genomslagskraft i skogspolitiken för att jämställa målen. Dessa åtgärder har därför inte berört skogssektorns grundläggande organisering utan varit mer ad hoc-mässiga. Skogsstyrelsen och Näringsdepartementet har fokuserat på att organisera personer för att lösa miljömålets genomslagskraft genom att anställa biologer. Vissa forskare menar att det förtydligades när regeringen år 2003 utsåg Göran Enander till generaldirektör för Skogsstyrelsen. Enander blev den första direktören utan jägmästarexamen med en tydlig bakgrund och koppling till miljösidan som planeringschef vid Miljödepartementet, miljövårdsdirektör vid Länsstyrelsen och ordförande i Svenska Naturskyddsföreningen.⁴⁸

5.5 Samtida skogspolitik

Den fortsatta utvecklingen av skogspolitiken har framförallt utformats i tre processer; utvecklingen av miljö kvalitetsmål, skogsbrukscertifiering och nationella sektorsmål. I slutet av 1990-talet påbörjades utvecklingen av miljö kvalitetsmål som innebar visionära politiska miljöambitioner inom skogen. År 1999 infördes miljöbalken i lagstiftningen och under 2001 infördes EU:s art- och habitatdirektiv samt fågeldirektiv som inkluderades i miljö kvalitetsmålen.⁴⁹ Dessa mål konkretiserades senare med delmål som innebar att skogsbruket skulle öka antalet hektar skyddad skogsmark samt öka mängden död ved, lövrik skog och gammal skog till 2010.⁵⁰

År 1998 etablerades en nationell skogsbrukscertifiering inom ramen för det internationella skogsbrukscertifieringssystemet FSC (Forest Steward Council). Skogsbrukscertifieringen innebär att man med en oberoende tredje part bedömer kvaliteten på skogsbruket utifrån en förbestämd standard och verifierar detta gentemot andra. I Sverige är skogsbrukscertifieringen också kopplat till miljömärkningssystem där konsumenterna informeras om skogsprodukternas ursprung. Denna process splittrade skogssektorn. Medan de stora skogsbolagen och

⁴⁸ Sundström 2005: 65.

⁴⁹ SOU 2017:81: 46.

⁵⁰ Hysing 2009: 111.

miljöorganisationerna förhandlade fram FSC-standarden, valde skogsägarföreningarna att år 2000 etablera en konkurrerande standard inom ramen för PEFC (Programme for the Endorsement of Forest Certification).⁵¹ Den tredje och sista processen är utvecklingen av skogliga sektorsmål, vilka fastställdes år 2005 med syfte att konkretisera skogspolitiken. Dessa mål involverade en mängd skogliga aktörer inom ramen för ett nationellt sektorsråd etablerat av Skogsstyrelsen 2002.⁵²

Röster höjdes 2003 att en oberoende utredning av den 10åriga skogspolitiken behövdes tillsättas för att förstå effekterna av den tillämpade lagstiftningen, samt efterfrågades även förslag på anpassning. 2004 års utredning kom med ett delbetänkande, *Skog till nytta för alla?* (SOU 2005:39) vilken föreslog att Skogsvårdsstyrelsen tillsammans med skogsvårdsstyrelserna skulle bilda en gemensam myndighet. Från den 1 januari 2006 ratificerades förslaget och Skogsstyrelsen blev en myndighet.⁵³ Under samma år kom även slutbetänkandet av utredningen, *Mervärdesskog* (SOU 2006:81), som kritiserade balansen mellan miljömålen – och produktionsmålen.

Vidare har skogsvårdslagen genomgått en rad förändringar under den senaste 10 års-perioden. År 2009 ändrades en rad regler i lagen, bland annat betoningen på skogen som förnybar resurs och definitionen av skogsmark och skogliga impediment. Vidare, under 2010 upphävdes kravet på tillstånd för avverkning i skyddsskog och svårförnygrad skog för att ersättas med ett krav på underrättelse, det som brukar benämnas som avverkningsanmälan. År 2014 ändrades lagen för att ge Skogsstyrelsens ökade möjligheter att ingripa med föreläggande och förbud mot den som inte följer lagens krav.⁵⁴

Under den senaste mandatperioden (2014-2018) har skogspolitiken allt mer koncentrerats kring miljömålen och implementering av ny lagstiftning för bevarande av höga naturvärden genom en omfattande nyckelbiotopsinventering. Skogens sociala värden har även kommit upp på agendan med rekreation och hälsa och naturturism. Under 2015 inledde nuvarande regering arbetet med att ta fram en

⁵¹ Hysing 2009: 111.

⁵² Sundström 2005.

⁵³ Andersson 2007: 169ff.

⁵⁴ SOU 2017:81: 46f.

långsiktig nationell skogsstrategi för Sverige. Strategin skall optimera skogens möjligheter att bidra i utvecklingen av en bioekonomi och ta tillvara skogens hela värdekedja.⁵⁵

5.6 Den svenska skogsadministrationen idag

Regeringen har det yttersta ansvaret för den förda skogspolitiken på nationell nivå. Målsättningen med den svenska skogspolitiken är att ge skogsnäringen goda förutsättningar. Fram till 2006 hade Näringsdepartementet det samlade ansvaret över skogspolitiken, numera ligger ansvaret för skogsindustrifrågorna kvar hos Näringsdepartementet men ansvaret över skogsbruksfrågorna ligger på Jordbruksdepartementet.⁵⁶ Christer Segerstéen, tidigare styrelseordförande Södra och ordförande LRF skogsägarna, kritiserade detta beslutet redan 2006 och menade att det vore en fördel om en och samma minister ansvarat över hela värdekedjan från skogen till skogsindustrin och att även energifrågorna samlas på samma ställe. Vid årsskiftet 2014/2015 avvecklades Jordbruksdepartementet, senare Landsbygdsdepartementet (2011-2014). Skogsfrågorna flyttades därmed över till Näringsdepartementet och frågorna samlades på samma ställe. Efter 2014 års riksdagsval förändrades dock ansvarsfördelningen på nytt med tillträdande statsråden Karolina Skog, Miljöminister och Sven-Erik Bucht, Landsbygdsminister. Ansvaret över miljöfrågorna inom skogspolitiken har flyttats över till Miljödepartementet, men ansvaret över produktionsfrågorna respektive skogsindustrifrågorna tillstår Näringsdepartementet.

⁵⁵ Skogssverige 2018.

⁵⁶ Andersson 2007: 170f.

7. Resultat

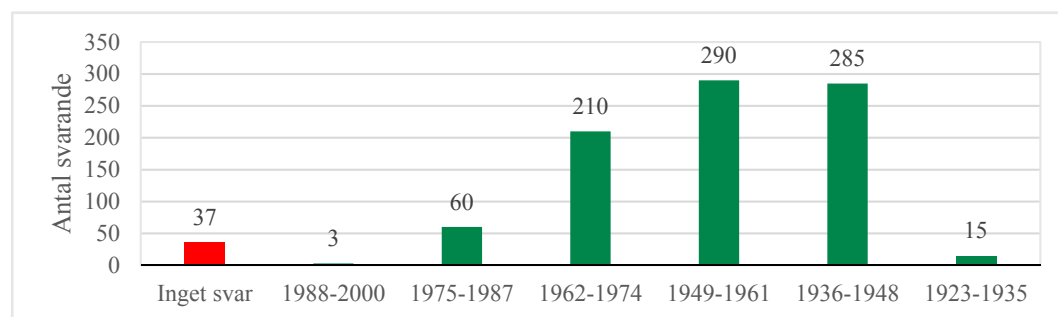
I detta kapitel redovisas en sammanställning av materialet med deskriptiv statistik. Analysen presenteras löpande jämte de statistiskt säkerställda samband som har identifierats i materialet. 30 stycken kvalitativa samtalsintervjuer är ett relativt litet urval i ett statistiskt sammanhang, så dessa skall framförallt ses som komplement till den kvantitativt representativa enkätundersökningen med 900 stycken respondenter.

7.1 Näringspolitisk undersökning

7.1.1 Svargruppen

De flesta svarande i gruppen var män mellan 51 år och 70 år som ägt skog i mer än 21 år. Urvalet av skogsägarna i enkätundersökningen avseende kön kan inte betraktas som representativt för skogsägare i södra Sverige. Av de svarande var endast 13,1 % kvinnor och 86,9 % män. Den äldsta skogsägaren är född år 1933 och den yngsta år 1990, den största andelen svarande var födda mellan 1949-1961 (se tabell 3).

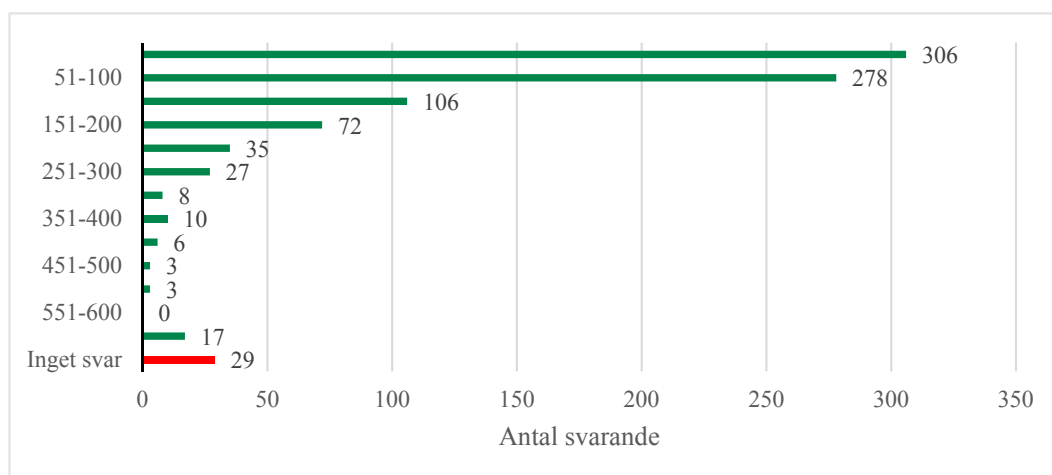
Tabell 3. Födelseår (n=863)



7.1.2 Skogsinnehav

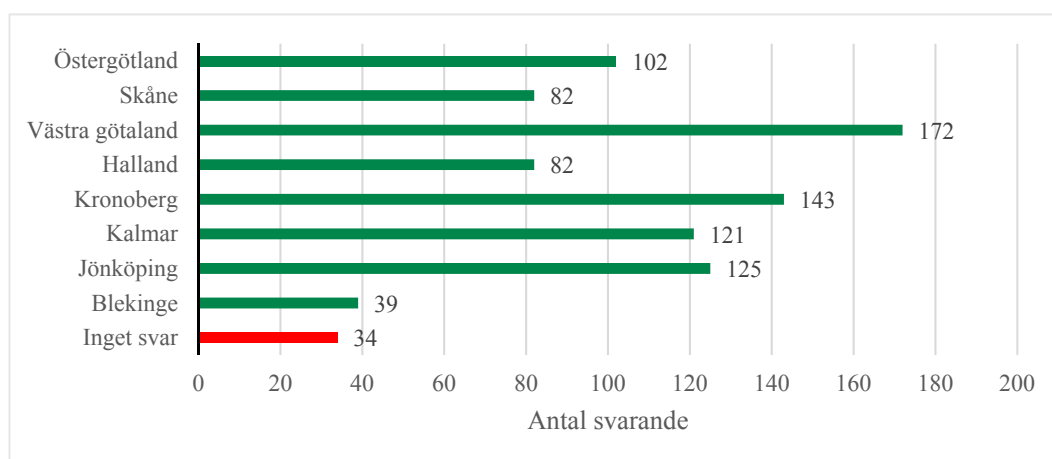
Skogsägarens innehav hade en spridning mellan 3 hektar och 2 200 hektar. Medelvärdet för skogsinnehavet uppgick till 52 h. Merparten av skogsägarna hade ett skogsinnehav om 0-50 hektar (34%) (Se tabell 4). Endast 20 % av skogsägarna hade ett skogsinnehav större än 150 hektar. Denna statistik bekräftar bilden av den genomsnittlige Södramedlemmen.

Tabell 4. Antal ägare per hektarklass (n=871)



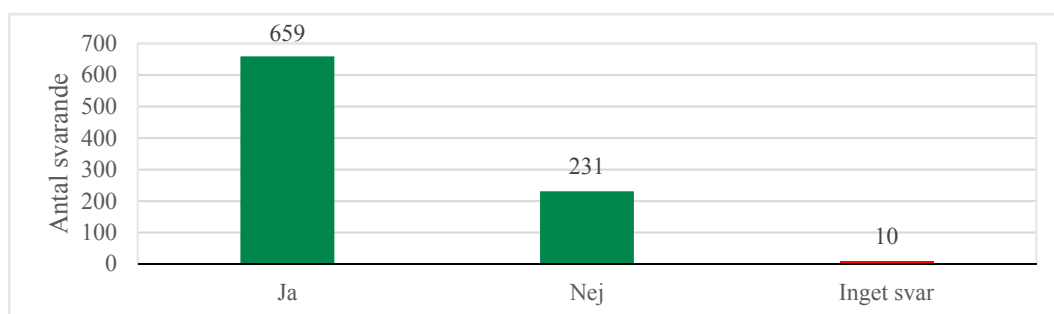
Skogsägarnas innehav visar på en god spridning mellan länen, vilket även är representativt för Södra (Se tabell 5).

Tabell 5. Respondenter fördelade över län (n=866)



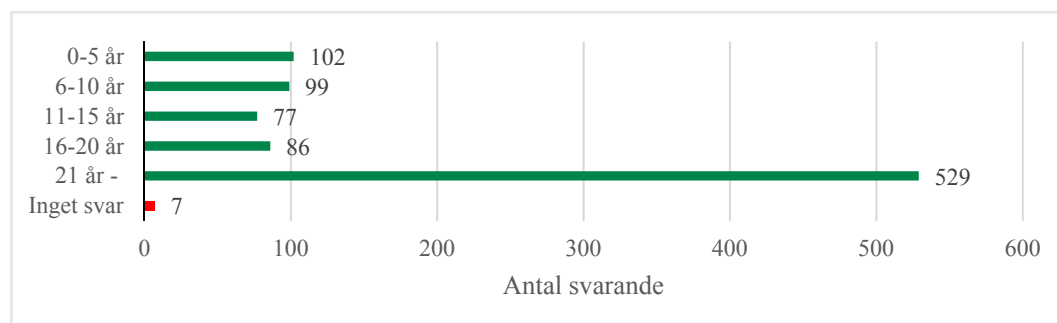
Majoriteten (73 %) av skogsägarna bor även i samma kommun som skogsinnehavet, s.k. åbor.⁵⁷ Skogsägarna i denna undersökning bekräftar därmed tidigare forskning. En större andel bor fortfarande i anslutning till sin skog. Enligt statistik från Skogsstyrelsen har andelen utbor, de som inte bor i anslutning till sin skog, ökat under den senaste 20 års-perioden, år 1992 var andelen utbor bland Sveriges skogsägare 22 %, en siffra som stigit avsevärt till 36 % år 2007 (Se tabell 6).⁵⁸

Tabell 6. Är du bosatt i samma kommun som skogsinnehavet? (n=890)



På frågan om hur länge skogsägaren haft sitt skogsinnehav svarar över hälften (59 %) att man ägt skogen 21 år – eller längre, (se tabell 7).

Tabell 7. Antal år som skogsägare (n=893)

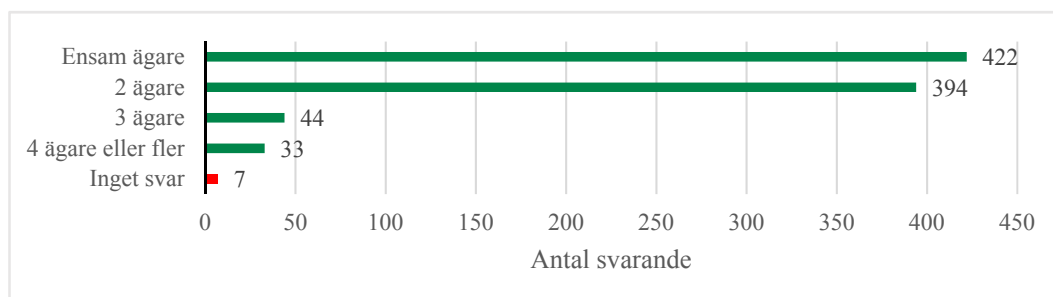


⁵⁷ Sveriges Lantbruksuniversitet b (2018).

⁵⁸ Sveriges Lantbruksuniversitet a (2018).

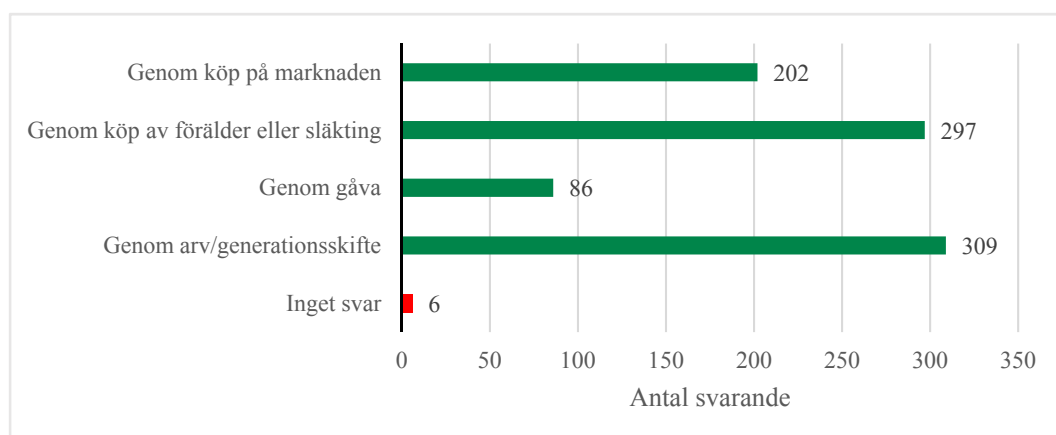
När skogsägarna besvarar frågan om vem som äger fastigheten anger över hälften av skogsägarna att de är *ensam ägare* (46 %) respektive *två ägare* (43%). Endast ett fåtal uppgav att de var 4 ägare eller fler (3%) (se tabell 8).

Tabell 8. Ägarfördelning (n=893)

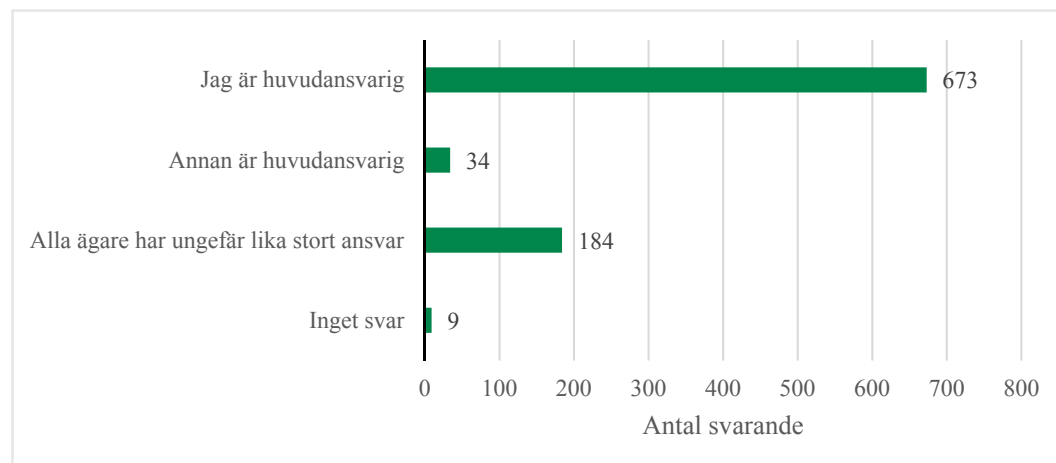


Skogsägarna har förvärvat fastigheten genom *arv/generationsskifte* (34 %), *köp av förälder eller släkting* (33 %) och *köp på marknaden* (22 %) (se tabell 9). En klar majoritet av alla skogsägare (76 %) ansåg sig därtill ha *huvudansvar* över beslut avseende åtgärderna om skogsinnehavet (se tabell 10).

Tabell 9. Förvärv av skogsinnehav (n=894)

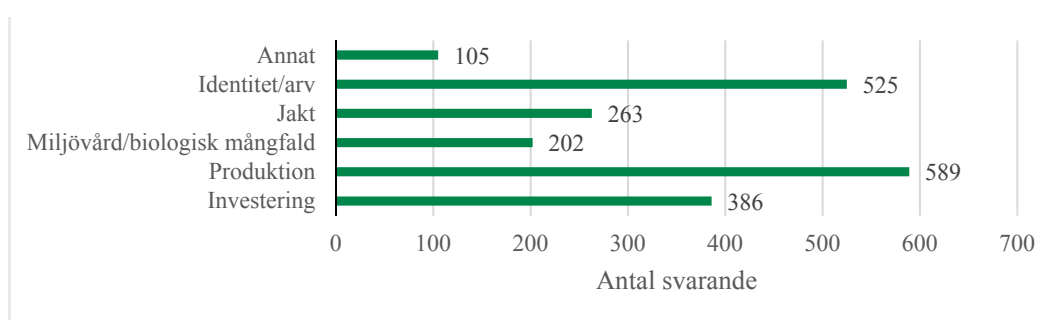


Tabell 10. Vem är ansvarig? (n=891)



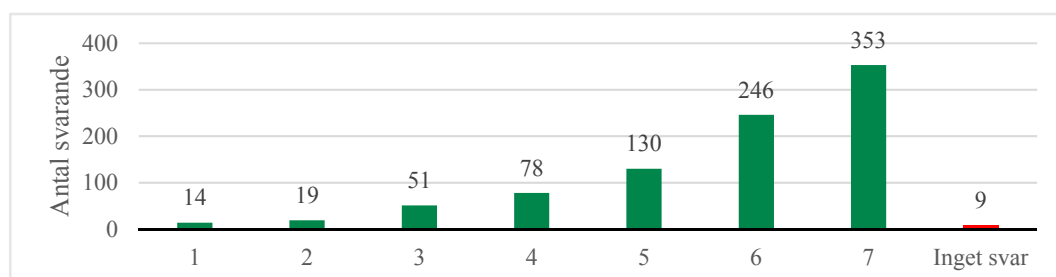
Det syfte som flest antal skogsägare angav som bakgrund till skogsinnehavet var *produktion* (589 stycken svar), det vill säga att respondenterna främst ser skogen utifrån ett intresse att producera skog. Det andra syftet som skogsägarna angav var *identitet/ arv* (525 stycken svar) och det tredje att skogsägarna ser skogen som en *investering* (386 stycken svar) (se tabell 11).

Tabell 11. Vilket är syftet/bakgrund till skogsinnehavet? (ange max 3 alt.) (n=891)



Avslutningsvis i detta delkapitel värderar skogsägarna sin egna aktivitet i skogsbruket på en 7-gradig skala (1 = mycket passiv och 10 = mycket aktiv). 353 stycken (39 %) anger att de är *mycket aktiva, planerar och tar samtliga beslut själva*. Endast 14 stycken (1 %) angav 1 att de är *helt passiva och överlåter alla beslut till förvaltare* (Se tabell 12).

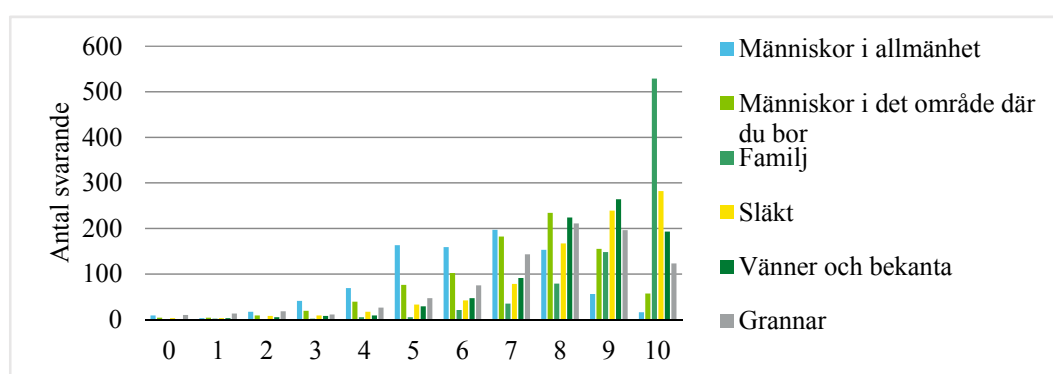
Tabell 12. Aktivitet i skogsbruket (n=891)



7.2 Tilliten bland skogsägare

Detta delkapitel behandlar skogsägarnas tillit till människor och statliga institutioner. Tidigare forskning menar att svenska medborgare har en hög tilltro till sin familj, släkt och vänner och man litar även i hög grad på statliga institutioner.⁵⁹ Har skogsägaren en hög generell tillit? Skogsägaren har genom sitt skogsinnehav någon gång under sin tid som markägare kontakt med statliga institutioner, men främst kontakt med människor i allmänna termer. Rothsteins 11-gradiga tillitsskala⁶⁰, där 0 betyder låg tillit och 10 hög tillit, används för att studera tilliten bland skogsägarna.

Tabell 13. Generell tillit till människor (n=795)



Resultatet visar att skogsägarna har en hög tillit till närmast anhöriga; *familj* (10)⁶¹, *släkt* (10) och *vänner och bekanta* (9). Även *grannar* (8) värderas högt av skogsägaren. Däremot anger skogsägarna att man har en lägre tillit till *människor i allmänhet* (7) och *människor i det område där du bor* (8) (se tabell 13).

⁵⁹ Holmberg & Rothstein 2015: 37.

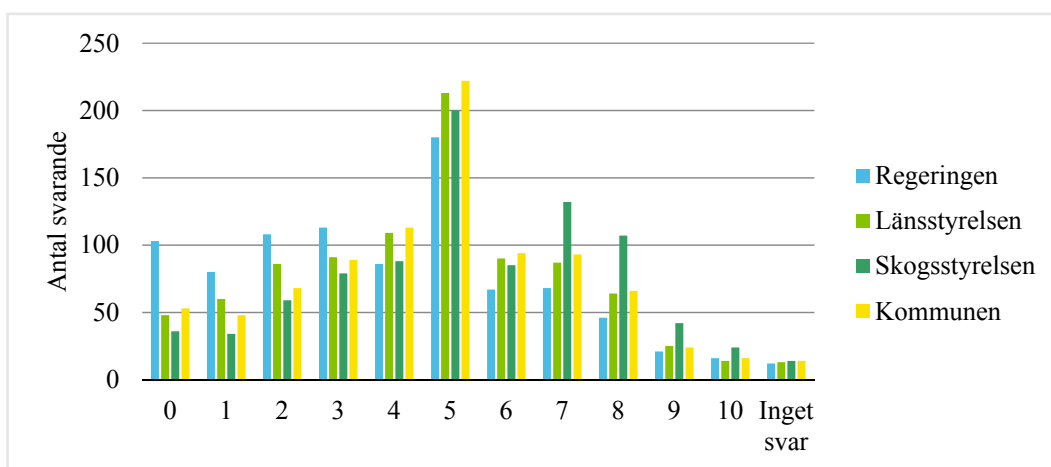
⁶⁰ Den 11-gradiga tillitsskalan är en vedertagen skala inom tillitsforskningen.

⁶¹ Avser flest antal svar per svarsalternativ.

För att jämföra resultatet av skogsägarnas tillit till människor i allmänna termer ställs vidare frågan om hur hög tillit man har till de statliga institutionerna.

Resultatet visar att flest antal skogsägare anger svarsalternativ 5 på den 11-gradiga skalan för alla institutioner. Skogsägaren har en betydligt högre tillit till Skogsstyrelsen än till övriga institutioner där exempelvis regeringen får en hög andel svarande på svarsalternativ 5 vilket betyder att skogsägarna har en lägre tillit till regeringen. Därtill har Länsstyrelsen och Kommunen en jämnfördelad spridning mellan svarsalternativen (se tabell 14).

Tabell 14. Generell tillit till statliga institutioner (n=795)



Resultatet visar att skogsägarna har en alltför hög tillit gentemot de närmast anhöriga men desto lägre tillit till statliga institutioner.

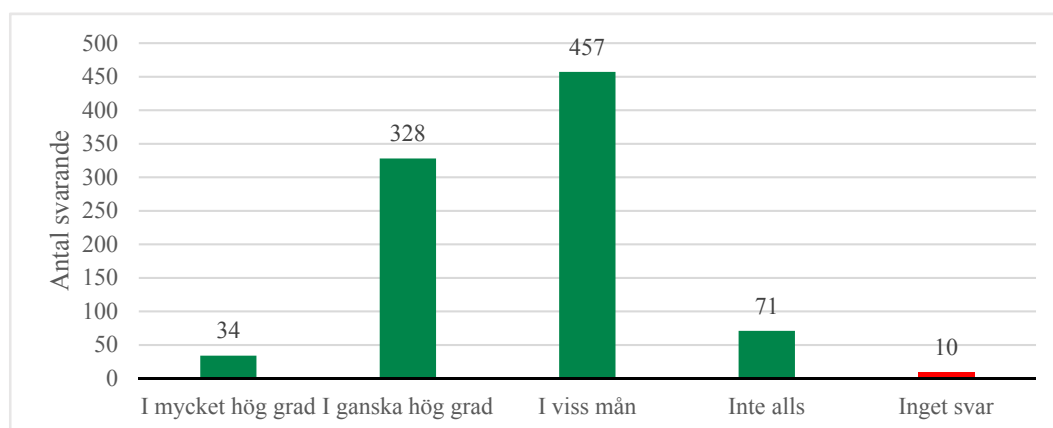
7.3 Skogsvårdslagstiftning

Detta delkapitel behandlar skogsägarnas åsikter om svensk skogsvårdslagstiftning.

Skogsägarna påverkas dagligen av lagstiftningen som implementeras av

Skogsstyrelsen, vilket innebär att skogsägarens skogsskötsel regleras.

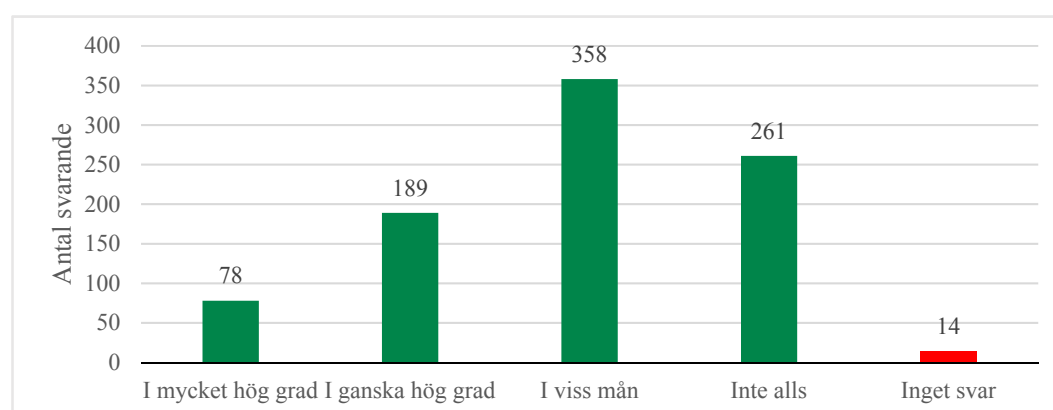
Tabell 15. Stämmer 'frihet under ansvar' in på rådande lagstiftning? (n=890)



1993 års skogsvårdslagstiftning innebär att devisen 'frihet under ansvar' skall gälla för skogsägaren. Resultatet visar att en övervägande del av skogsägarna svarar att devisen *i viss mån* (50%) stämmer in på rådande lagstiftning. Vidare svarar andra att det *i ganska hög grad* (36%) respektive *i mycket hög grad* (3%) stämmer in på rådande lagstiftning (se tabell 15). Detta kan jämföras med svaren från samtalsintervjuerna där 24 av 30 skogsägare svarade att de inte tycker att 'frihet under ansvar' råder inom lagstiftningen. Dessa resultat kan tolkas som att lagstiftningen bör reformeras så att skogsägarna ges mer 'frihet under ansvar'.

När skogsägarna får frågan om det krävs tydligare lagstiftning inom skogspolitiken vittnar resultatet om att skogsägarna vill ha tydligare lagstiftning. En påfallande andel svarade *i mycket hög grad* (8 %) eller att det *i ganska hög grad* (21%) krävs tydligare lagstiftning inom skogspolitiken (se tabell 16). Följdfrågan huruvida det behövs mer utbildning för att hålla sig a jour med rådande lagstiftning svarade en majoritet av skogsägarna att det *i viss mån* (54 %) behövs mer utbildning. Flertalet skogsägare svarar även att det *i ganska hög grad*

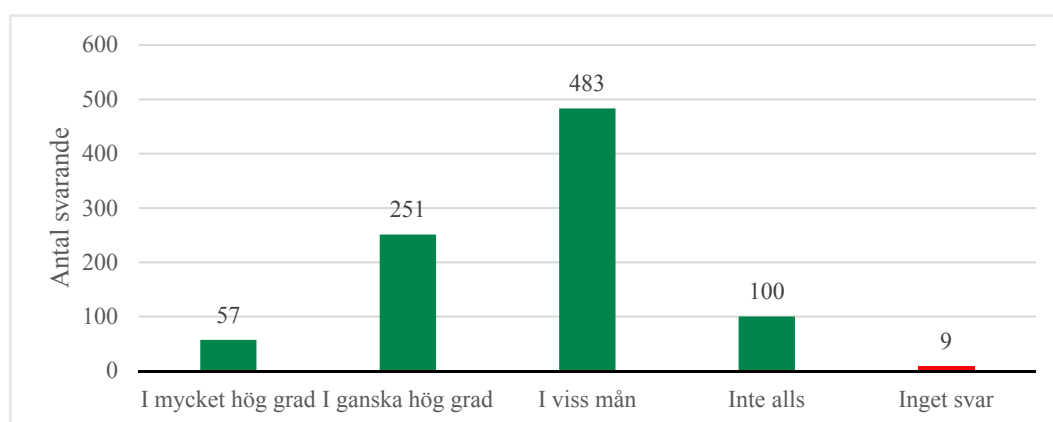
Tabell 16. Krävs det tydligare lagstiftning inom skogspolitiken? (n=886)



(28 %) behövs mer utbildning (Se tabell 17). Detta indikerar på att skogsägarna är intresserade av utbildning om skogsvårdslagstiftningen.

Under samtalsintervjuerna ställdes även frågan hur skogsägarna i framtiden vill se att skogsvårdslagstiftningen skall utformas. 22 av 30 skogsägare framhåller att lagstiftningen idag är detaljstyrd vilket de vill ändra på i framtiden 30 av 30 skogsägare menar därför att långsiktig lagstiftning är det som krävs i skogspolitiken.

Tabell 17. Anser du att det behövs mer utbildning för att hålla dig a jour med rådande lagstiftning? (n=891)

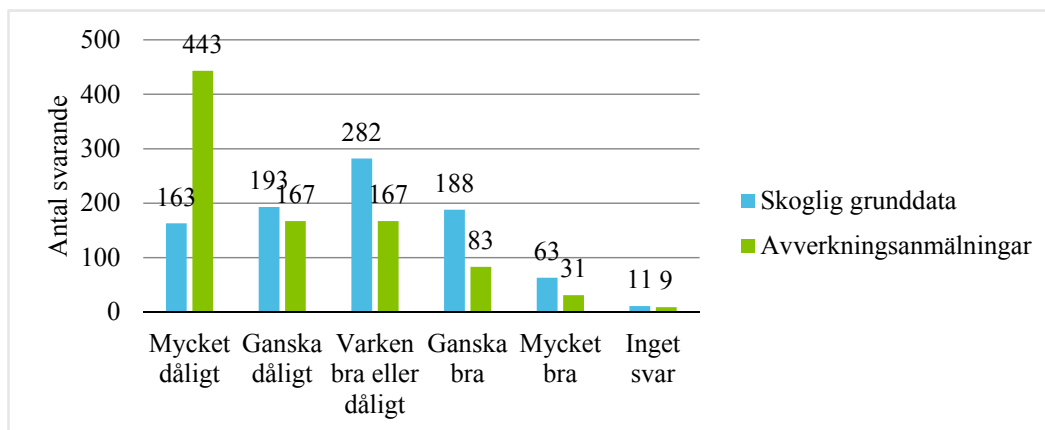


Ett av Skogsstyrelsens uppdrag är att inhämta statistik om hur skogen mår och ser ut. För tjänstemännen innebär detta exkursioner i skogarna vid upprättandet av skogstaxeringen⁶² varje år. Skogsstyrelsen publicerar denna statistik som skogliga grunddata på internet. Därtill inhämtar Skogsstyrelsen återkommande statistik från skogsägare. När skogsägaren skickar en avverkningsanmälan publicerar Skogsstyrelsen anmälan på internet. Denna inhämtning av statistik är något som påverkar skogsägaren.

⁶² Sveriges lantbruksuniversitet a (2018).

Frågorna om offentliga publiceringar av statistik var därmed uppdelade i två frågor; skogliga grunddata och avverkningsanmälningar. Skogsägarna hade en stor spridning i svaren med flest antal svarande att det är *varken bra eller dåligt*

Tabell 18. Offentliga publiceringar (n=889, 891)



(31%) med publicering av skogliga grunddata. Beträffande offentliga publiceringar av avverkningsanmälan svarar varannan skogsägarna att det är *mycket dåligt* (50%) (Se tabell 18). Resultatet visar att en stor andel av skogsägarna motsätter sig offentliga publiceringar där endast ett fåtal tycker att det är *mycket bra* (7% resp. 3%). Åsikten bekräftas även under samtalsintervjuerna där 28 av 30 skogsägare tycker att det är mycket dåligt.

7.4 Skogsstyrelsen

Detta delkapitel fokuseras på Skogsstyrelsen eftersom att det är den myndighet skogsägaren har tätast kontakt med. Merparten av frågorna konstruerades utifrån hur Skogsstyrelsens uppdrag är formulerat på myndighetens hemsida.⁶³ Vissa av frågorna används även i det återkommande Nöjd Kundbarhets Index (NKI) som myndigheter använder sig av för att utvärdera vad medborgarna anser om deras tjänster. Skogsstyrelsen genomförde en NKI-undersökning år 2017 vilken kan läsas jämte detta delkapitel.⁶⁴

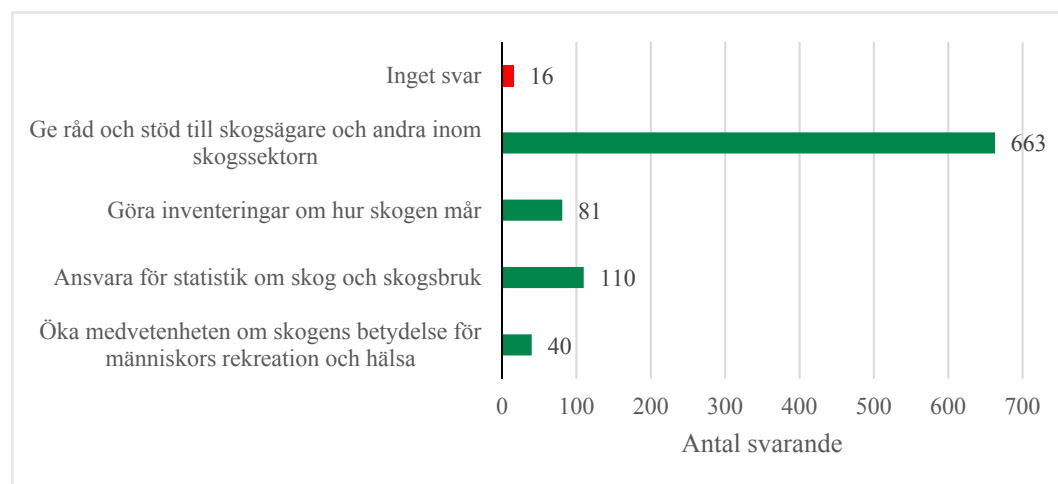
Skogsstyrelsens uppdrag innehåller fyra delar. När skogsägarna tillfrågas vilket uppdrag som är viktigast svarar nästan tre av fyra (74 %) skogsägare att Skogsstyrelsen viktigaste uppdrag är att *ge råd och stöd till skogsägare och andra*

⁶³ Skogsstyrelsen b (2018).

⁶⁴ Samlad tillsynsplan 2018.

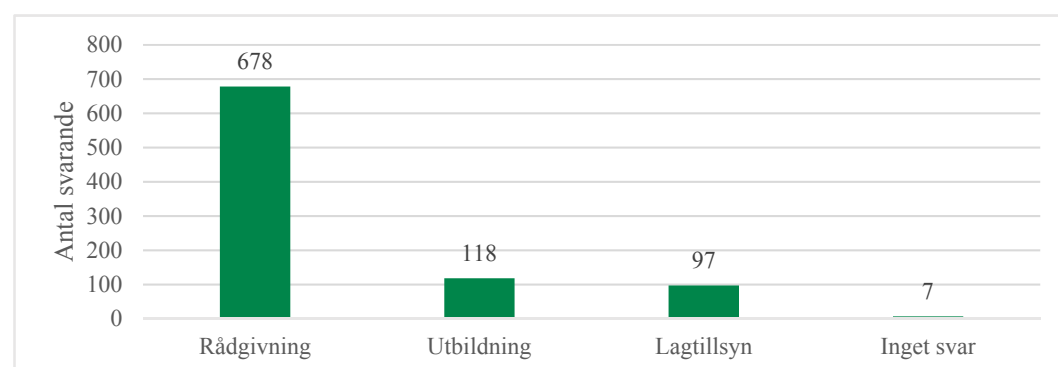
inom skogssektorn. Endast (4 %) anser att det viktigaste uppdraget är att öka medvetenheten om skogens betydelse för människors rekreation och hälsa (se tabell 19).

Tabell 19. Vilket är Skogsstyrelsens viktigaste uppdrag? (n=894)



Skogsstyrelsen använder sig av olika arbetsmetoder i sin service gentemot skogsägaren. Resultatet visar att skogsägaren svarar att den viktigaste arbetsmetoden är rådgivning (75 %) följt av utbildning (13 %) och lagtillsyn (10 %) (Se tabell 20).

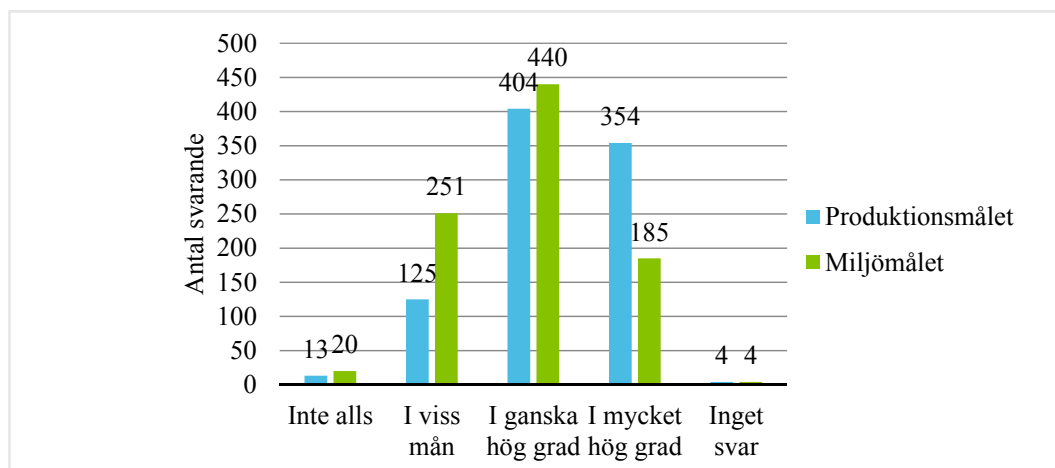
Tabell 20. Skogsstyrelsens arbetsmetoder (n=893)



Dagens skogspolitik vilar på balansen mellan produktions – och miljömålet. När skogsägarna besvarar vilket av dessa mål som kännetecknar deras skogsbruk visar resultatet på en jämn fördelning avseende i ganska hög grad för respektive mål.

Vid jämförelse med samtalsintervjuerna svarar dock 26 av 30 skogsägare att produktionsmålet är viktigast. Utifrån enkätundersökningens resultat kan man dra slutsatserna att skogsägarna tenderar att rangordna produktionsmålet högre än miljömålet (Se tabell 21).

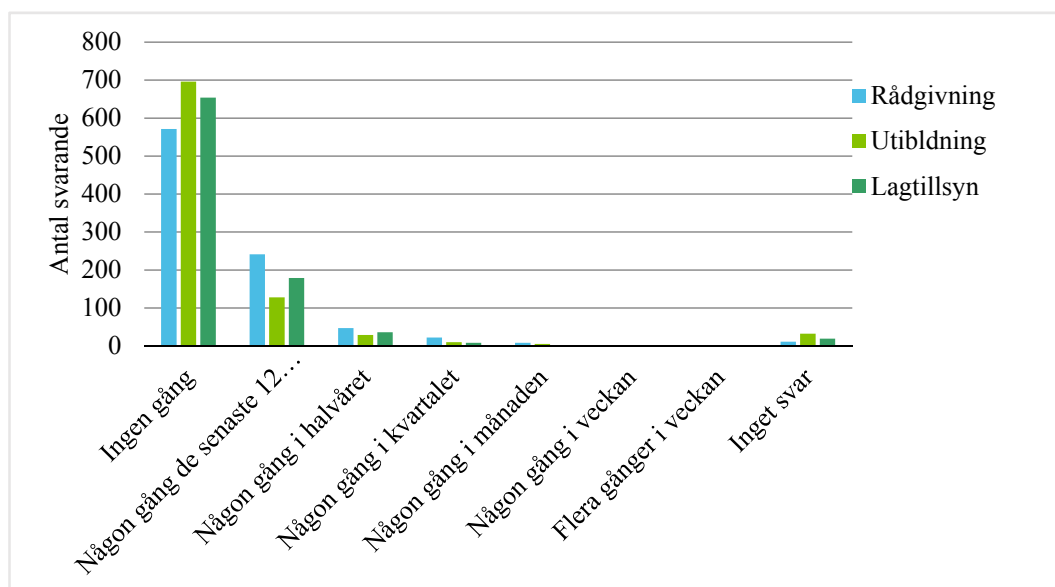
Tabell 21. Skogspolitiska målen (n=896, 896)



7.4.1 Dialog

Detta delkapitel behandlar skogsägarens dialog med Skogsstyrelsen angående rådgivning, utbildning och lagtillsyn.

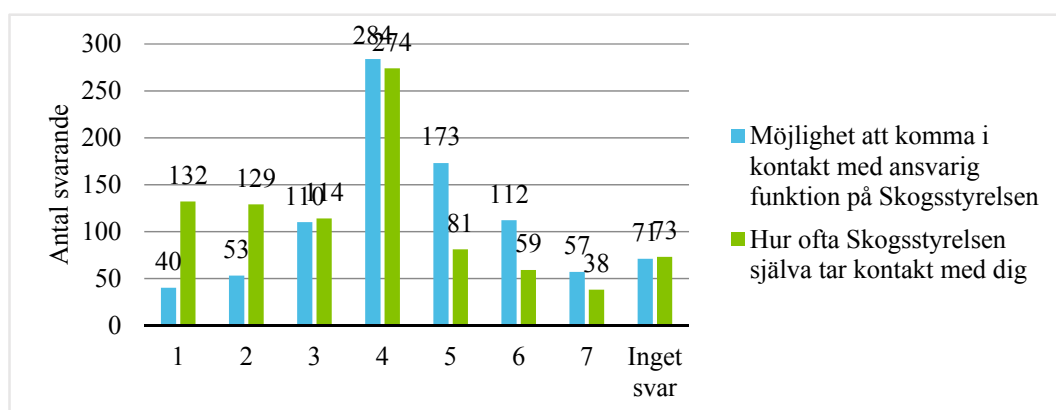
Avseende dialog svarar majoriteten av skogsägarna att de aldrig haft någon kontakt i några av ärendena. Utav de skogsägare som haft dialog med myndigheten *någon gång under de senaste 12 månaderna* svarar nästan var fjärde Tabell 22. Dialog med Skogsstyrelsen (n=879)



(27%) att de tagit del av rådgivning, mer än 1 av 10 (14 %) att de tagit del av utbildning respektive var femte skogsägare (20%) har tagit del av lagtillsyn (se tabell 22).

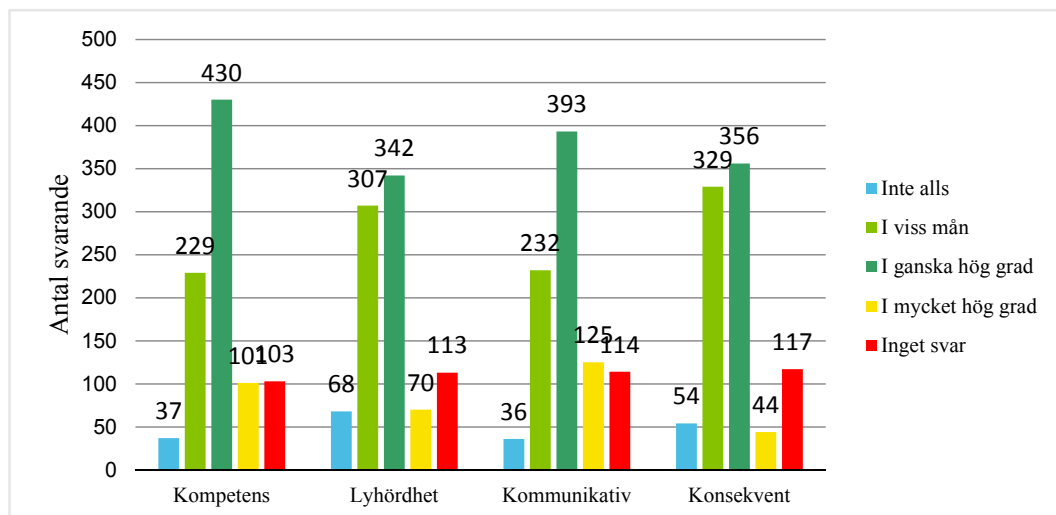
För att undersöka hur kontakten är mellan skogsägaren och Skogsstyrelsen rangordnar skogsägarna utifrån en 7-gradig skala hur nöjda de är med *möjlighet att komma i kontakt med ansvarig funktion på Skogsstyrelsen* respektive *hur ofta Skogsstyrelsen själv tar kontakt med dig*. En stor andel av skogsägarna anger svarsalternativ 4 på båda frågorna vilket innebär att de är varken nöjda eller missnöjda. En övervägande del svarar däremot att det är enklare att komma i kontakt med ansvarig funktion, tvärtom tenderar skogsägarna att vara missnöjda med hur ofta Skogsstyrelsen tar kontakt med skogsägarna (se tabell 23).

Tabell 23. Kontakt mellan skogsägare & Skogsstyrelsen



När skogsägarna får frågan om vad de anser om tjänstemännens egenskaper värderar skogsägarna tjänstemännens kompetens högst. Däremot menar

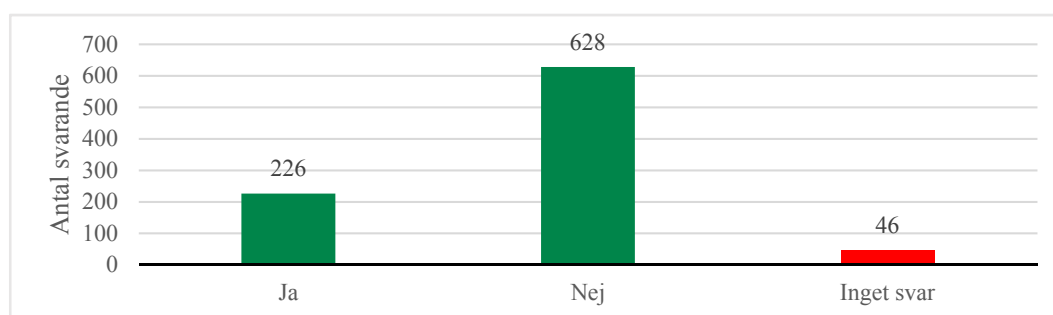
Tabell 24. Egenskaper hos tjänsteman



skogsägarna att tjänstemännen i lägre grad är bra på att tillämpa lagstiftningen och därmed mindre konsekventa (se tabell 24).

Vidare undersöks om skogsägarna anser att Skogsstyrelsens dialog förändrats över tid. Majoriteten av respondenterna anger att Skogsstyrelsen inte ändrat sin dialog över tid (73 %) (Se tabell 25). Skogsägarna som däremot svarat *Ja* uppger en stor variation i svaren. En övervägande del svarar att myndigheten har blivit mer lyhörda, däremot erbjuds mindre rådgivning och myndigheten utgår från miljömålet i sina diskussioner med skogsägaren. Resultatet av samtalsintervjuerna ger däremot en annan bild. 23 av 30 skogsägare uppger att myndigheten har förändrat sin dialog.

Tabell 25. Förändrad dialog (n=854)

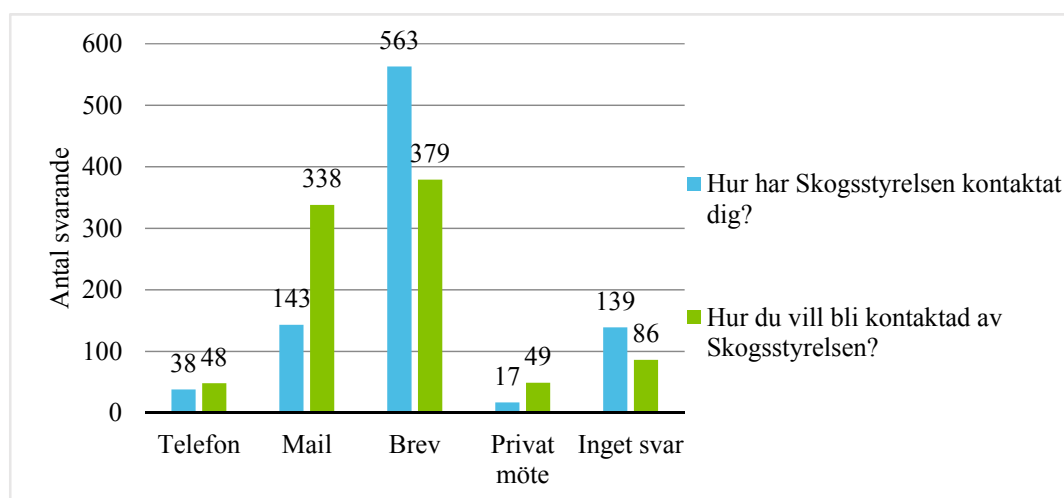


7.4.2 Beslut

När skogsägarna får ett beslut av Skogsstyrelsen anger en majoritet av respondenterna att de får beslut via brev (73 %), följt av mail (18 %), telefon (5 %) och privat möte (2 %). När skogsägarna själva får bestämma hur de vill få ett beslut anger flest att det fortsatt vill ha beslut via brev (46 %) men att en övervägande del vill ha beslut via mail (41 %) och resterande vill få beslut via telefon (6 %) och privat möte (6 %). Detta bekräftar åsikterna om att

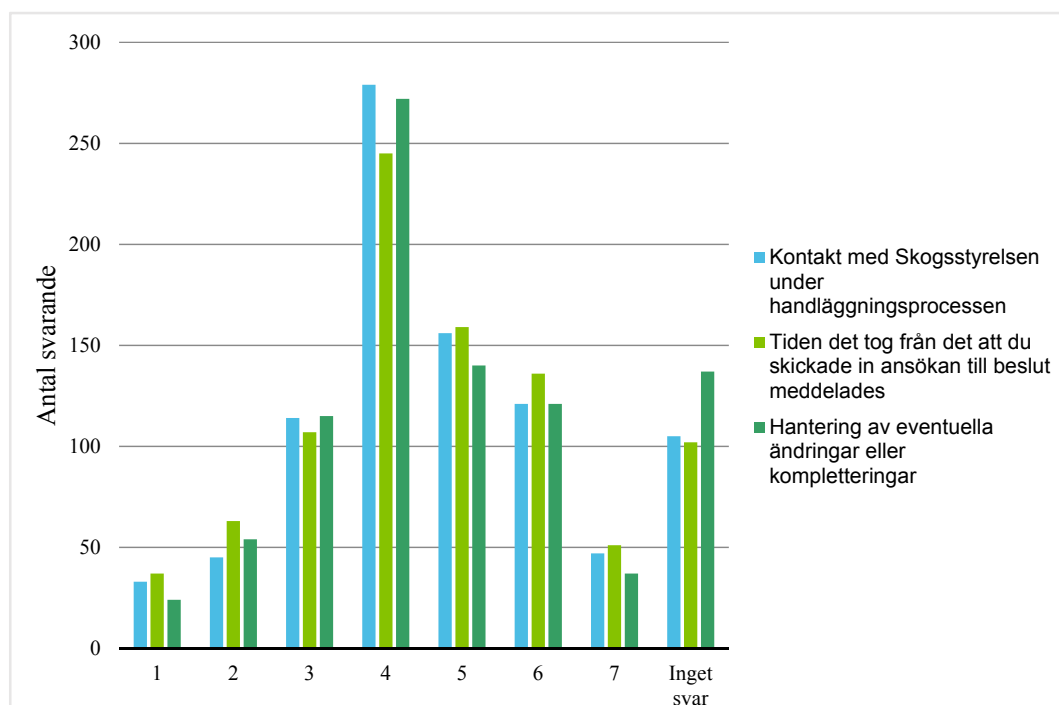
Skogsstyrelsen är en myndighet där tjänstemännen arbetar på kontoret snarare än ute i fält (se tabell 26).

Tabell 26. Kontakt vid beslut (n=761, 814)



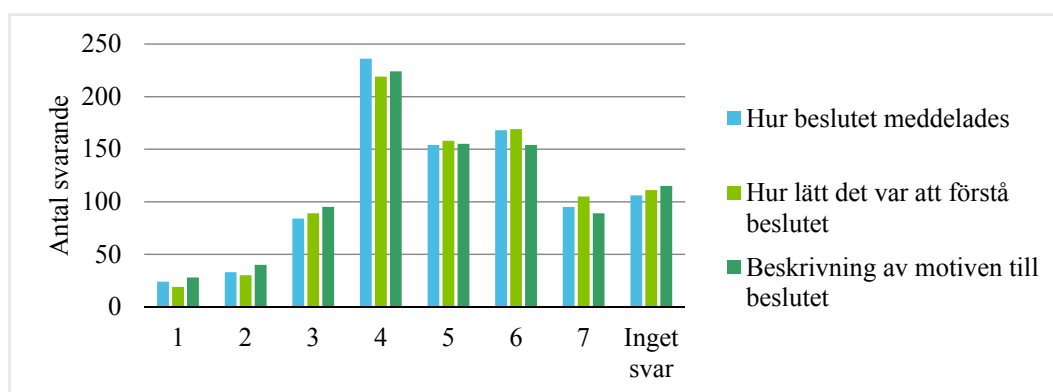
Under handläggningstiden anger merparten av skogsägarna svarsalternativ 4-6, vilket betyder att de var nöjda med kontakten, kompletteringar och tiden det tog att handlägga ärendet på myndigheten (se tabell 27).

Tabell 27. Handläggningsprocessen



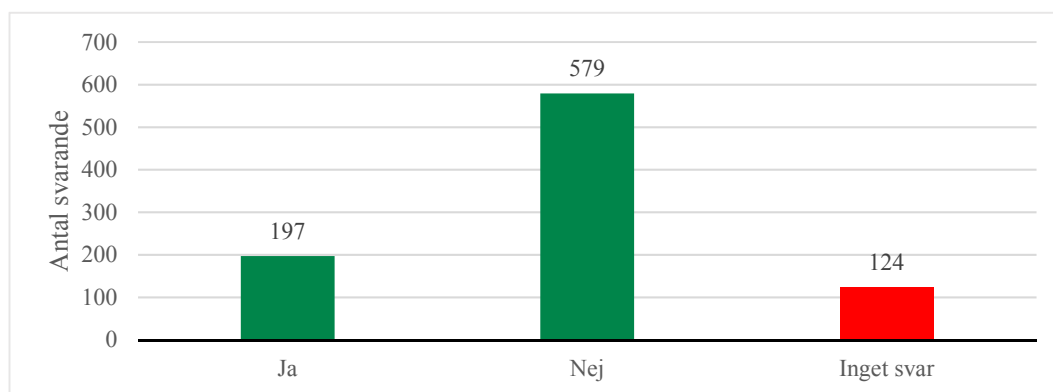
Vidare ställdes frågan till skogsägarna om de kunde uppskatta, utifrån en 7-gradig skala, hur nöjda de var över *hur beslutet meddelades* respektive *hur lätt det var att förstå beslutet*. Resultatet visar att de flesta skogsägarna angav svarsalternativ 4-6 men att förvånansvärt många angav 1-3 vilket tyder på att en betydande andel är missnöjda (se tabell 28).

Tabell 28. *Beslut*



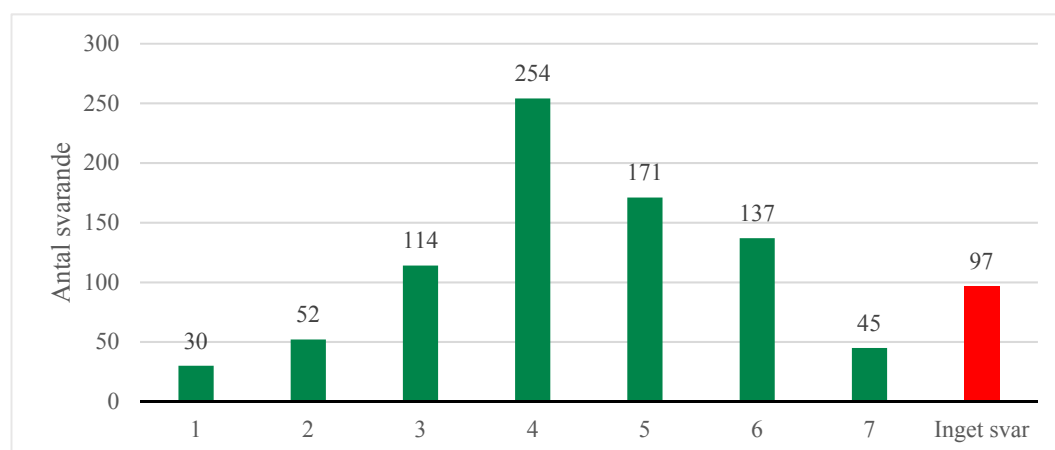
Vidare ställdes frågan om skogsägarna anser att Skogsstyrelsen behöver bli bättre på att motivera beslut. Resultatet visar på att en övervägande majoritet svarar *Nej* (73 %) men att en betydande del svarar *Ja* (25 %) (se tabell 29).

Tabell 29. *Behöver Skogsstyrelsen bli bättre på att motivera beslut? (n=776)*



Skogsägarna besvarar sedan frågan om hur *nöjda de är totalt sett med Skogsstyrelsens beslut* på en 7-gradig skala. Resultatet indikerar på att flest skogsägare anger svarsalternativ 5-7 (44%) vilket innebär att de tenderar att vara mer nöjda. De som uppger svarsalternativ 1-3 (25 %) tenderar att vara missnöjda (se tabell 30).

Tabell 30. Hur nöjd är du totalt sett med Skogsstyrelsens handläggning? (n=803)

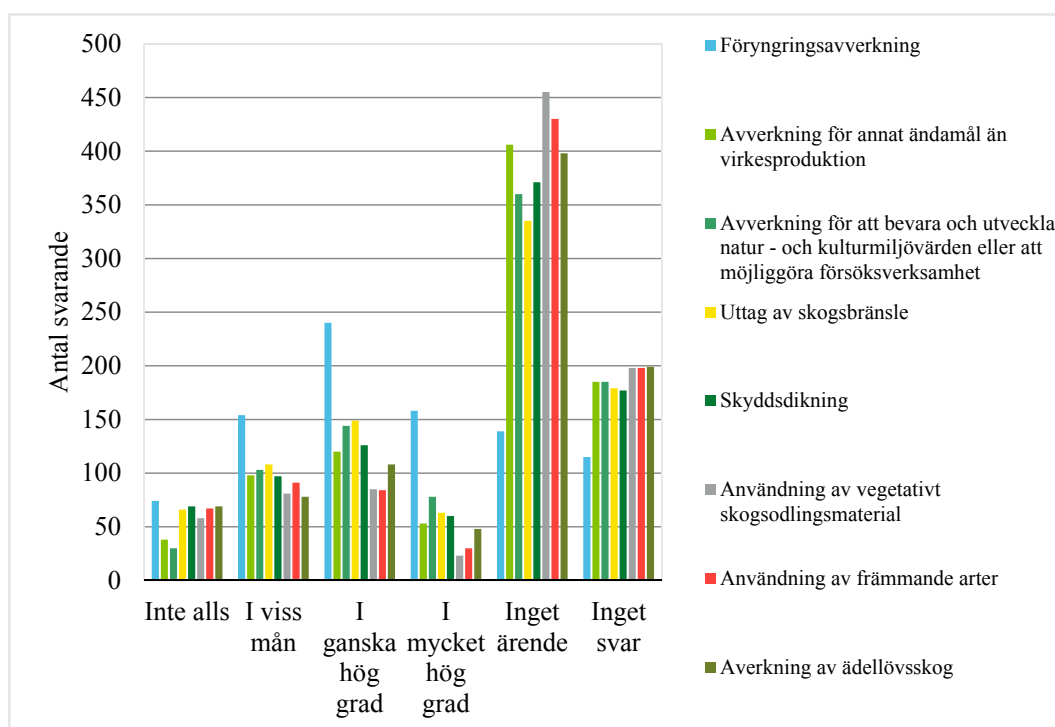


7.4.3 Åtgärder

Skogsskötsel av fastigheten innebär att man behöver göra varierade åtgärder. För att undersöka hur skogsägarna ser på åtgärder i skogen används de åtgärder som återfinns på Skogsstyrelsens hemsida.⁶⁵

Resultatet visar att merparten av skogsägarna inte har haft någon kontakt med myndigheten i samband med åtgärder i skogen (se tabell 31).

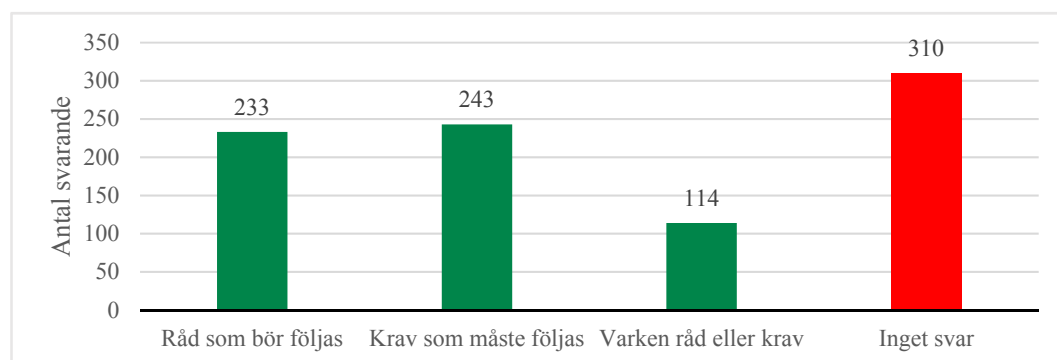
Tabell 31. Åtgärder i skogsbruket



⁶⁵ Skogsstyrelsen d (2018).

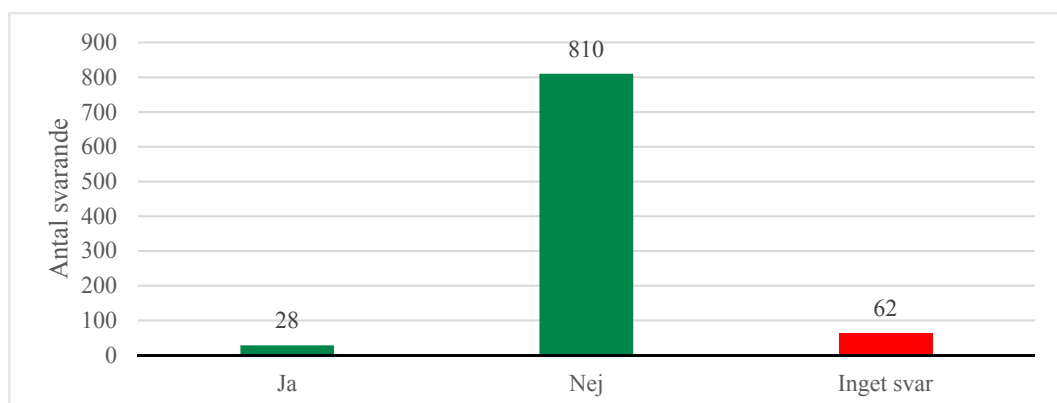
För att undersöka respondenternas kunskap om myndighetsbeslut ställs frågan om beslutet om avverkning är ett råd eller krav (jmf. Skogsstyrelsens resultat på NKI-index⁶⁶). Skogsägarna svarar då att det är ett *råd som bör följas* (39 %), *krav som måste följas* (41 %) och *varken råd eller krav* (19 %) (se tabell 32). Detta bekräftar tidigare resultat från Skogsstyrelsen, det framgår inte tydligt nog vad det är för myndighetsbeslut.⁶⁷

Tabell 32. Vad är det för generell typ av vägledning? (n=590)



Om en skogsägare däremot gör en åtgärd i skogen som inte är förenlig med rådande lagstiftning och därigenom myndighetsbeslutet kan Skogsstyrelsen skicka ut ett föreläggande om vite. Det vill säga att skogsägaren blir betalningsskyldig. Resultatet visar att endast ett fåtal skogsägare har blivit kontaktade av Skogsstyrelsen om föreläggande om vite (3 %) (se tabell 33).

Tabell 33. Har Skogsstyrelsen kontaktat dig om föreläggande med vite? (n=838)

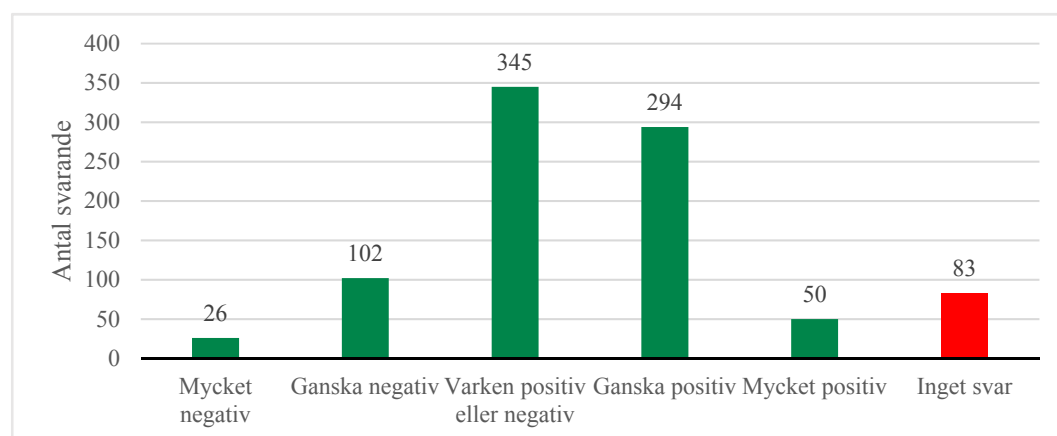


⁶⁶ Samlad tillsynsplan 2018.

⁶⁷ Samlad tillsynsplan 2018.

Undersökningen avslutas med att skogsägarna får frågan om deras generella inställning till Skogsstyrelsen. Resultatet visar att flest skogsägare anger svarsalternativ *varken positiv eller negativ* (42%). Detta bör kontrasteras med att nästan lika många *anger ganska positiv-mycket positiv* (42 %) varför det skall poängteras att skogsägare tenderar att ha en generellt positiv inställning till Skogsstyrelsen (se tabell 34).

Tabell 34. Vad är din generella inställning till Skogsstyrelsen? (n=817)



7. Diskussion

Denna rapport bekräftar den statsvetenskapliga teoribildningen att staten har intensifierat reglering och detaljstyrning inom skogspolitiken. Statens myndighet med ansvar över skogsfrågor, Skogsstyrelsen, står idag därför inför en förtroendekris. Genom implementering av nämnda reformer har staten skjutit över ansvaret över de skogspolitiska målen till skogsnäringen. För att tydliggöra denna utveckling återges delar i resultatdelen som bekräftar denna bild.

Rapporten visar inledningsvis att skogsägaren har en alltjämt hög tillit gentemot de närmast anhöriga men desto lägre tillit till statliga institutioner. Tidigare forskning^{68 69} beskriver att organisationsförändringar hos myndigheter likt Skogsstyrelsen utmanar skogsägarnas tillit.^{70 71} Skogsstyrelsen har förändrat sitt arbetsätt med mindre rådgivning vilket skogsägarna värderar som myndighetens viktigaste uppgift. När delkapitlet skogsvårdslagstiftning summeras svarar nästan tre av fyra (74 %) skogsägare att Skogsstyrelsen viktigaste uppdrag är att *ge råd och stöd till skogsägare och andra inom skogssektorn*, följaktligen anser skogsägaren att myndighetens viktigaste arbetsmetod är *rådgivning* (75%). Skogsägarna bevisar även att de tar del av rådgivning, men endast var fjärde (27%) uppger att de *någon gång under de senaste 12 månaderna* de tagit del av rådgivning. Skogsägarna efterfrågar även *i viss mån* (28 %) mer utbildning för att hålla sig a jour med rådande lagstiftning och därigenom för att öka förståelsen om myndighetsbesluten är krav eller råd som bör följas.

Varannan skogsägare anser att rådande skogsvårdslagstiftning uppfyller devisen frihet under ansvar. Detta innebär att hälften av skogsägare anser att ”den enskildes äganderätt till sin skog värna samtidigt som skogsägaren har en betydelsefull roll i det gemensamma ansvaret att förvalta skogsresursens alla nyttigheter på ett långsiktigt och hållbart sätt i enlighet med ekosystemansatsen.⁷² Därtill anser var tredje skogsägare att de inte alls behöver tydligare lagstiftning vilket betyder att det finns en skepsis mot mer reglering och detaljstyrning.

⁶⁸ Hysing 2009: 207.

⁶⁹ Sundström 2005.

⁷⁰ Holmberg & Rothstein 2015: 37ff.

⁷¹ Pierre & Peters 2001: 40.

⁷² SOU 2017:81:39.

Vidare, när skogsägarna värderar tjänstemännens egenskaper på Skogsstyrelsen anser skogsägarna att tjänstemännen är kompetenta däremot i lägre grad bra på att tillämpa lagstiftningen och därmed mindre konsekventa. Dessa resultat bekräftar skogsnäringens utökade ansvar där Södra som skogsägarförening tar allt större ansvar som rådgivande och utbildande instans.

Resultatet visar även att Skogsstyrelsens förändrade arbetssätt inte har påverkat den övergripande dialogen med skogsägaren. En stor del av skogsägarna uppger att myndigheten inte ändrat sin dialog över tid (73 %). På frågan om hur kontakten skall ske uppger dock att fler skogsägare vill ha dialog via mail (41 %) men flest vill fortfarande ha dialog via brev (46 %).

Ett av de resultaten som utmärks i denna rapport är frågan om offentliga publiceringar. Resultaten visar att varannan skogsägare tycker att offentliga publiceringar av avverkningsanmälningar är *mycket dåligt* (50%). Detta innebär att publiceringar av skogsägarens åtgärder inte får stöd i denna rapport.

Undersökningen avslutas med att skogsägarna får gradera sin generella inställning till Skogsstyrelsen. Resultatet visar att flest skogsägare anger svarsalternativ *varken positiv eller negativ* (42%). Detta bör kontrasteras med att nästan lika många anger *ganska positiv-mycket positiv* (42 %) varför det skall poängteras att skogsägare tenderar att ha en generellt positiv inställning till Skogsstyrelsen.

För att slutligen återkoppla till rapportens ursprungliga syfte stipulerar denna rapport att 930 skogsägare har en påfallande kritisk syn på rådande skogsvårdslagstiftning. Skogsägarens tillit ligger alltså högt för Skogsstyrelsen. Däremot visar rapporten på tämligen få statistiska samband men har däremot identifierat en bred variation åsikter gällande nuvarande skogspolitik och givit skogsägarna en röst i debatten.

8. Slutord

Skogspolitiken utvecklades i samband med 1993 års skogsvårdslagstiftning *från government till governance*. Det tidigare hierarkiska och statligt kontrollerade skogspolitiska policyområdet med reglering och detaljstyrning utvecklades mot avreglering, processer och nätverk. Sedan millenniumskiftet har däremot allt mer reformer genomförts inom skogspolitiken bl.a. införandet av art – och habitatdirektivet, fågeldirektivet, ökat antal hektar skyddad mark, ökat mängd död hård ved/lövrisk skog och gammal skog och införandet av skogsbrukscertifieringen. Den senaste mandatperioden har präglats av nyckelbiotopsinventeringen, nationella skogsstrategin, skogens sociala värden och naturturism.

Statens direkta engagemang har minskat genom mjuka styrmedel inom skogspolitiken samtidigt som de berörda aktörerna, skogsägarna och skogsindustrin, förväntats öka graden av självstyre. Frivilligheten i skogspolitiken har åtföljts av en tydlig förväntan från statens sida att skogsnäringen skall tillsammans skall ta ett stort ansvar. Men många av dessa reformer som tidigare benämnts i termer av avreglering är snarare en form av återreglering där staten styr på distans.⁷³ När privata aktörer har förväntats och krävts på ett frivilligt ansvar inom skogspolitiken, som traditionellt varit statens och politikens område, har skogspolitiken genomgått ytterligare en förändring. Skogspolitiken har nu utvecklats till en ny *governmentality*.

Staten har genom att låta skogsnäringen ta ansvaret styrt skogspolitiken mot en intensifierad reglering med mer detaljstyrning och lagtillsyn vilket underminerar devisen 'frihet under ansvar'. Skogsstyrelsen har idag mindre samarbete, samsyn, frivillighet och förankring hos skogsnäringen vilket har resulterat i ett ökat antal intrång i ägande – och brukanderätten.

Skogspolitiken bör därför reformeras i framtiden mot en långsiktig, hållbar och ansvarsfull skogspolitik som bringar frihet och ekonomisk lönsamhet till den enskilde skogsägaren. Skogspolitiken skall avregleras och återgå till frihet under ansvar.

⁷³ Hysing 2009: 107.

9. Appendix

Appendix 1. Brev till skogsägare för intervju

Hej Södra-medlem!

Skogsägare har med engagemang och innovationskraft under 80 år skapat en framgångsrik och väl fungerande skogsägarförening med sikte på framtiden. I år är det valår och Södras näringspolitiska bevakning är en prioriterad uppgift för att tillvarata Södramedlemmarnas ekonomiska intressen. Den röda tråden i vårt näringspolitiska arbete är att försvara äganderätten och skogsägarnas möjligheter att fritt bruka sin skog på rimliga villkor. Södra arbetar för att synliggöra skogsägarnas och skogsbrukets betydelse för samhällsekonomin och påverka beslutsfattare så att skogspolitiken gynnar skogsägaren.

Alla skogsägare påverkas emellertid mer eller mindre av olika beslut i samhället. Vi genomför vartannat år medlemsundersökningar om vad du tycker om Södra, men vi har aldrig genomfört näringspolitiska undersökningar. Södra vill nu höra vad du som skogsägare och medlem har för åsikter gällande svensk skogspolitik, skogsvårdslagstiftning och relationen till myndigheter. Vi får idag rapporter om att skogsägare i allt större utsträckning bemöts av detaljerad myndighetsutövning och vi hoppas att du som skogsägare nu vill dela med dig av dina åsikter.

Med samtal bygger man förtroende över tid. Jag hoppas att du som skogsägare har möjlighet att träffa mig under våren för samtal om den svenska skogspolitiken och relationen till myndigheter. Jag kommer att höra av mig till dig närmare för att **boka ett möte** som kommer att vara under **ca 1 timme**.

Dina svar kommer att behandlas konfidentiellt och resultera i en rapport som kommer att publiceras under sommaren 2018. Södra vill ge skogsägaren en röst i debatten.



Kort om rapportförfattaren

Johan Smedin är statsvetarstuderande från Linnéuniversitet och tredje generationens skogsägare. Johan genomför under våren sin praktik på Södra. Södras näringspolitiska kommunikatör Marcus Svensson är handledare

Med vänliga hälsningar,

Johan Smedin

johan.smedin@sodra.com

Mobilnr: 072 – 583 48 34

Praktikant vid Näringspolitiska teamet
Södra Skogsägarna

Appendix 2. Samtalsintervjufrågor

Skogspolitiken

- Hur ser du på skogspolitiken idag?
- Hur tycker du att skogspolitiken har utvecklats från dagen du blev skogsägare?
- Vilken är den viktigaste frågan för dig?

Miljömålet - och produktionsmålet

- Vilket är det viktigaste målet för dig och varför?
- Hur bedriver du ditt skogsbruk idag med hänsyn till målen?

Myndigheter

- Upplever du en förändring i Skogsstyrelsens arbetssätt gentemot dig som skogsägare?
- Har du varit med om något intrång?
- Hur ser du på ersättningen som utgår?

Kunskap om skogen

- Hur ser du på allmänhetens kunskap om skogen?
- Hur ser du på politikernas kunskap om skogen?
- Vad sänder det för signalvärden om kunskapen är låg om skogen?

Skogsvårdslagstiftningen

- Man brukar säga att skogsägaren bedriver sitt skogsbruk med frihet under ansvar sedan 1993 års skogsvårdslagstiftning, är det så idag?
- Tycker du att skogspolitiken är reglerad eller avreglerad idag?

Balans mellan skog, klövvilt och kronvilt

- Anser du att det råder en balans mellan skog och djur idag?
- Hur ser dialogen ut mellan skogsägare och jägare där du bor?

Offentliga publiceringar

- Hur ställer du dig till offentliga publiceringar av avverkningsanmälningar?

Framtidens skogspolitik

- Hur vill du att skogspolitiken skall utformas i framtiden?

Appendix 3. Enkätundersökning

1. Bakgrund

Fråga 1 Kön: Man Kvinna Annat

Fråga 2 Vilket år är du född? _____

Fråga 3 Hur ser fastighetens förhållande ut?

Ensam ägare

2 ägare

3 ägare

4 eller fler ägare

Fråga 4 Hur fattas beslut om åtgärder på fastigheten?

Jag är huvudansvarig

Annan person är huvudansvarig

Alla ägare har ungefär lika stort ansvar

Fråga 5 Hur länge har du varit ägare till fastigheten?

0-5 år

6-10 år

11-15 år

16-20 år

21 år

Fråga 6 Hur förvärvade du du fastigheten?

Genom arv/generationsskifte

Genom gåva

Genom köp av förälder eller släkting

Genom köp på marknaden

Fråga 7 Hur stort är skogsinnehavet? (ange antal h)

Fråga 8 Var ligger huvuddelen av skogsinnehavet? (ange kommun)

Fråga 9 I vilket län ligger huvuddelen av fastigheten?

- Blekinge
- Jönköping
- Kalmar
- Kronoberg
- Halland
- Västra götaland
- Skåne
- Östergötland

Fråga 10 Bor du i samma kommun som skogsinnehavet?

- Ja
- Nej

Fråga 11 Vilket är syftet med/bakgrund till skogsinnehavet (amge max 3 anledningar)

- Investering
- Produktion
- Miljövård/biologisk mångfald
- Jakt
- Identitet/arv
- Annat

Fråga 12 Hur aktiv är du som skogsägare på en skala 0-10? (Där 1 innebär helt passiv, överlåter alla beslut till en förvaltare, och 10 innebär mycket aktiv och planerar, tar samtliga beslut själv om skogens skötsel).

0	1	2	3	4	5	6	7	8	9	10
---	---	---	---	---	---	---	---	---	---	----

<input type="checkbox"/>	<input type="checkbox"/>	<input type="checkbox"/>	<input type="checkbox"/>	<input type="checkbox"/>	<input type="checkbox"/>	<input type="checkbox"/>	<input type="checkbox"/>	<input type="checkbox"/>	<input type="checkbox"/>	<input type="checkbox"/>
--------------------------	--------------------------	--------------------------	--------------------------	--------------------------	--------------------------	--------------------------	--------------------------	--------------------------	--------------------------	--------------------------

2. Tilliten bland skogsägare

2.1 Människor

Fråga 13 I vilken utsträckning går det att lita på.. (Där 0 innebär att det inte går att lita på och 10 det går att lita på)

	0	1	2	3	4	5	6	7	8	9	10
människor i allmänhet	<input type="checkbox"/>	<input type="checkbox"/>	<input type="checkbox"/>	<input type="checkbox"/>	<input type="checkbox"/>	<input type="checkbox"/>	<input type="checkbox"/>	<input type="checkbox"/>	<input type="checkbox"/>	<input type="checkbox"/>	<input type="checkbox"/>
människor i det område där du bor	<input type="checkbox"/>	<input type="checkbox"/>	<input type="checkbox"/>	<input type="checkbox"/>	<input type="checkbox"/>	<input type="checkbox"/>	<input type="checkbox"/>	<input type="checkbox"/>	<input type="checkbox"/>	<input type="checkbox"/>	<input type="checkbox"/>
på din familj	<input type="checkbox"/>	<input type="checkbox"/>	<input type="checkbox"/>	<input type="checkbox"/>	<input type="checkbox"/>	<input type="checkbox"/>	<input type="checkbox"/>	<input type="checkbox"/>	<input type="checkbox"/>	<input type="checkbox"/>	<input type="checkbox"/>
på din släkt	<input type="checkbox"/>	<input type="checkbox"/>	<input type="checkbox"/>	<input type="checkbox"/>	<input type="checkbox"/>	<input type="checkbox"/>	<input type="checkbox"/>	<input type="checkbox"/>	<input type="checkbox"/>	<input type="checkbox"/>	<input type="checkbox"/>
på dina vänner och bekanta	<input type="checkbox"/>	<input type="checkbox"/>	<input type="checkbox"/>	<input type="checkbox"/>	<input type="checkbox"/>	<input type="checkbox"/>	<input type="checkbox"/>	<input type="checkbox"/>	<input type="checkbox"/>	<input type="checkbox"/>	<input type="checkbox"/>
på dina grannar	<input type="checkbox"/>	<input type="checkbox"/>	<input type="checkbox"/>	<input type="checkbox"/>	<input type="checkbox"/>	<input type="checkbox"/>	<input type="checkbox"/>	<input type="checkbox"/>	<input type="checkbox"/>	<input type="checkbox"/>	<input type="checkbox"/>

2.2 Myndigheter

Fråga 14 Hur stort förtroende har du för det sätt på vilket följande institutioner sköter sitt arbete inom skogspolitiken?

	Mycket stort förtroende	Ganska stort förtroende	Varken stort eller litet förtroende	Ganska litet förtroende	Mycket litet förtroende
Regeringen	<input type="checkbox"/>	<input type="checkbox"/>	<input type="checkbox"/>	<input type="checkbox"/>	<input type="checkbox"/>
Skogsstyrelsen	<input type="checkbox"/>	<input type="checkbox"/>	<input type="checkbox"/>	<input type="checkbox"/>	<input type="checkbox"/>

Länsstyrelsen	<input type="checkbox"/>	<input type="checkbox"/>	<input type="checkbox"/>	<input type="checkbox"/>	<input type="checkbox"/>
Kommunen	<input type="checkbox"/>	<input type="checkbox"/>	<input type="checkbox"/>	<input type="checkbox"/>	<input type="checkbox"/>

Fråga 15 I vilken utsträckning anser du att det går att lita på... (där 0 innebär att det inte går att lita på och 10 innebär att det går att lita på)

	0	1	2	3	4	5	6	7	8	9	10
Regeringen	<input type="checkbox"/>	<input type="checkbox"/>	<input type="checkbox"/>	<input type="checkbox"/>	<input type="checkbox"/>	<input type="checkbox"/>	<input type="checkbox"/>	<input type="checkbox"/>	<input type="checkbox"/>	<input type="checkbox"/>	<input type="checkbox"/>
Skogsstyrelsen	<input type="checkbox"/>	<input type="checkbox"/>	<input type="checkbox"/>	<input type="checkbox"/>	<input type="checkbox"/>	<input type="checkbox"/>	<input type="checkbox"/>	<input type="checkbox"/>	<input type="checkbox"/>	<input type="checkbox"/>	<input type="checkbox"/>
Länsstyrelsen	<input type="checkbox"/>	<input type="checkbox"/>	<input type="checkbox"/>	<input type="checkbox"/>	<input type="checkbox"/>	<input type="checkbox"/>	<input type="checkbox"/>	<input type="checkbox"/>	<input type="checkbox"/>	<input type="checkbox"/>	<input type="checkbox"/>
Kommunen	<input type="checkbox"/>	<input type="checkbox"/>	<input type="checkbox"/>	<input type="checkbox"/>	<input type="checkbox"/>	<input type="checkbox"/>	<input type="checkbox"/>	<input type="checkbox"/>	<input type="checkbox"/>	<input type="checkbox"/>	<input type="checkbox"/>

3.Skogsvårdslagstiftning

16. Till vilken grad anser du att följande stämmer in på den rådande skogsvårdslagstiftningen?

	Inte alls	I viss mån	I ganska hög grad	I mycket hög grad
Frihet under ansvar är ett motto inom skogspolitiken, anser du att det stämmer in på rådande lagstiftning?	<input type="checkbox"/>	<input type="checkbox"/>	<input type="checkbox"/>	<input type="checkbox"/>
Krävs tydligare lagstiftning inom skogspolitiken?	<input type="checkbox"/>	<input type="checkbox"/>	<input type="checkbox"/>	<input type="checkbox"/>
Anser du att det behövs mer utbildning för dig som skogsägare för att hålla dig ajour med rådande lagstiftning?	<input type="checkbox"/>	<input type="checkbox"/>	<input type="checkbox"/>	<input type="checkbox"/>

3.1 Offentlighetsprincipen

Fråga 17 Hur ställer du dig till följande frågor om offentlighetsprincipen i svensk skogspolitik?

	Mycket bra	Ganska bra	Varken bra eller dåligt	Ganska dåligt	Mycket dåligt
Vad tycker du om digital offentlig publicering av skoglig grunddata?	<input type="checkbox"/>	<input type="checkbox"/>	<input type="checkbox"/>	<input type="checkbox"/>	<input type="checkbox"/>
Vad tycker du om digital offentlig publicering av avverkningsanmälningar?	<input type="checkbox"/>	<input type="checkbox"/>	<input type="checkbox"/>	<input type="checkbox"/>	<input type="checkbox"/>

4. Skogsstyrelsen

Fråga 18 Vad anser du att Skogsstyrelsens viktigaste uppdrag är?

- Ge råd och stöd till skogsägare och andra inom skogssektorn
- Göra inventeringar om hur skogen mår
- Ansvara för statistik om skog och skogsbruk
- Öka medvetenheten om skogens betydelse för människors rekreation och hälsa

Fråga 19 Vilken av Skogsstyrelsens arbetsmetoder tycker du är viktigast inom deras uppdrag?

- Rådgivning
- Utbildning
- Lagtillsyn

Fråga 20 I vilken grad anser du att..

	Inte alls	I viss mån	I ganska hög grad	I mycket hög grad

Produktionsmålet är viktigt för dig?	<input type="checkbox"/>	<input type="checkbox"/>	<input type="checkbox"/>	<input type="checkbox"/>
Miljömålet är viktigt för dig?	<input type="checkbox"/>	<input type="checkbox"/>	<input type="checkbox"/>	<input type="checkbox"/>

4.1 Rådgivning och utbildning

20. Vid din kontakt med Skogsstyrelsen, hur ofta har du under de senaste 12 månaderna tagit del av...

	Ingen gång	Någon gång de senaste 12 månaderna	Någon gång i halvåret	Någon gång i kvartalet	Någon gång i månaden	Någon gång i veckan	Flera gånger i veckan
Rådgivning	<input type="checkbox"/>	<input type="checkbox"/>	<input type="checkbox"/>	<input type="checkbox"/>	<input type="checkbox"/>	<input type="checkbox"/>	<input type="checkbox"/>
Utbildning	<input type="checkbox"/>	<input type="checkbox"/>	<input type="checkbox"/>	<input type="checkbox"/>	<input type="checkbox"/>	<input type="checkbox"/>	<input type="checkbox"/>
Lagtillsyn	<input type="checkbox"/>	<input type="checkbox"/>	<input type="checkbox"/>	<input type="checkbox"/>	<input type="checkbox"/>	<input type="checkbox"/>	<input type="checkbox"/>

4.2 Dialog

21. Hur nöjd är du med... (Där 1 innebär inte alls nöjd och 7 innebär mycket nöjd).

	1	2	3	4	5	6	7
Möjligheten att komma i kontakt med ansvarig funktion på Skogsstyrelsen?	<input type="checkbox"/>	<input type="checkbox"/>	<input type="checkbox"/>	<input type="checkbox"/>	<input type="checkbox"/>	<input type="checkbox"/>	<input type="checkbox"/>
Dialogen med Skogsstyrelsens personal?	<input type="checkbox"/>	<input type="checkbox"/>	<input type="checkbox"/>	<input type="checkbox"/>	<input type="checkbox"/>	<input type="checkbox"/>	<input type="checkbox"/>

Hur ofta Skogsstyrelsen själva tar kontakt med dig?	<input type="checkbox"/>	<input type="checkbox"/>	<input type="checkbox"/>	<input type="checkbox"/>	<input type="checkbox"/>	<input type="checkbox"/>	<input type="checkbox"/>
---	--------------------------	--------------------------	--------------------------	--------------------------	--------------------------	--------------------------	--------------------------

22. Vid din kontakt med Skogsstyrelsen, i vilken grad anser du att de är...

	Inte alls	I viss mån	I ganska hög grad	I mycket hög grad
Kompetenta (tillämpar lagstiftningen)	<input type="checkbox"/>	<input type="checkbox"/>	<input type="checkbox"/>	<input type="checkbox"/>
Lyhörda (lyssnar på dina frågor)	<input type="checkbox"/>	<input type="checkbox"/>	<input type="checkbox"/>	<input type="checkbox"/>
Kommunikativa (talar så att du förstår)	<input type="checkbox"/>	<input type="checkbox"/>	<input type="checkbox"/>	<input type="checkbox"/>
Konsekventa (gör regelrätta bedömningar)	<input type="checkbox"/>	<input type="checkbox"/>	<input type="checkbox"/>	<input type="checkbox"/>

23. Under din tid som skogsägare, anser du att Skogsstyrelsen har förändrat sin dialog gentemot dig som skogsägare?

Ja

Nej

24. Om du svarade Ja på ovanstående fråga, hur har de förändrats?

25. Har du några förslag på hur Skogsstyrelsen skall förbättra sin dialog med dig som skogsägare?

4.3 Handläggning

26. Hur nöjd är du med...(Där 1 innebär inte alls nöjd och 7 innebär mycket nöjd)

	1	2	3	4	5	6	7
Kontakten med Skogsstyrelsen under handlägningsprocessen	<input type="checkbox"/>	<input type="checkbox"/>	<input type="checkbox"/>	<input type="checkbox"/>	<input type="checkbox"/>	<input type="checkbox"/>	<input type="checkbox"/>
Tiden det tog från det att du skickade in ansökan till beslut meddelades	<input type="checkbox"/>	<input type="checkbox"/>	<input type="checkbox"/>	<input type="checkbox"/>	<input type="checkbox"/>	<input type="checkbox"/>	<input type="checkbox"/>
Hantering av eventuella ändringar eller kompletteringar	<input type="checkbox"/>	<input type="checkbox"/>	<input type="checkbox"/>	<input type="checkbox"/>	<input type="checkbox"/>	<input type="checkbox"/>	<input type="checkbox"/>
Hur nöjd är du totalt sett med Skogsstyrelsens handläggning	<input type="checkbox"/>	<input type="checkbox"/>	<input type="checkbox"/>	<input type="checkbox"/>	<input type="checkbox"/>	<input type="checkbox"/>	<input type="checkbox"/>

4.4 Beslut

27. Hur nöjd är du med... (Där 1 innebär inte alls nöjd och 7 innebär mycket nöjd)

	1	2	3	4	5	6	7
Hur beslutet meddelades?	<input type="checkbox"/>	<input type="checkbox"/>	<input type="checkbox"/>	<input type="checkbox"/>	<input type="checkbox"/>	<input type="checkbox"/>	<input type="checkbox"/>
Hur lätt det var att förstå beslutet	<input type="checkbox"/>	<input type="checkbox"/>	<input type="checkbox"/>	<input type="checkbox"/>	<input type="checkbox"/>	<input type="checkbox"/>	<input type="checkbox"/>
Beskrivningen av motiven till beslutet	<input type="checkbox"/>	<input type="checkbox"/>	<input type="checkbox"/>	<input type="checkbox"/>	<input type="checkbox"/>	<input type="checkbox"/>	<input type="checkbox"/>

28. Vid anmälan/ansökan/tillstånd hos Skogsstyrelsen, i vilken grad anser du att Skogsstyrelsen motiverade sitt beslut om...

Framgångens missnöje i skogspolitiken

	Inte alls	I viss mån	I ganska hög grad	I mycket hög grad	Inget ärende
Föryngringsavverkning	<input type="checkbox"/>	<input type="checkbox"/>	<input type="checkbox"/>	<input type="checkbox"/>	<input type="checkbox"/>
Avverkning för annat ändamål än virkesproduktion	<input type="checkbox"/>	<input type="checkbox"/>	<input type="checkbox"/>	<input type="checkbox"/>	<input type="checkbox"/>
Avverkning för att bevara och utveckla natur – och kulturmiljövärden eller för att möjliggöra försöksverksamhet	<input type="checkbox"/>	<input type="checkbox"/>	<input type="checkbox"/>	<input type="checkbox"/>	<input type="checkbox"/>
Uttag av skogsbränsle	<input type="checkbox"/>	<input type="checkbox"/>	<input type="checkbox"/>	<input type="checkbox"/>	<input type="checkbox"/>
Skyddsdikning	<input type="checkbox"/>	<input type="checkbox"/>	<input type="checkbox"/>	<input type="checkbox"/>	<input type="checkbox"/>
Användning av vegetativt skogsodlingsmaterial	<input type="checkbox"/>	<input type="checkbox"/>	<input type="checkbox"/>	<input type="checkbox"/>	<input type="checkbox"/>
Användning av främmande arter	<input type="checkbox"/>	<input type="checkbox"/>	<input type="checkbox"/>	<input type="checkbox"/>	<input type="checkbox"/>
Avverkning i ädellövskog	<input type="checkbox"/>	<input type="checkbox"/>	<input type="checkbox"/>	<input type="checkbox"/>	<input type="checkbox"/>

29. På vilket sätt har Skogsstyrelsen kontaktat dig när du fått ett beslut?

- Telefon
- Mail
- Brev
- Privat möte

30. Hur vill du att Skogsstyrelsen kontaktar dig när du får ett beslut?

- Telefon
- Mail
- Brev
- Privat möte

31. Generellt sett, tycker du att Skogsstyrelsen behöver bli bättre på att motivera beslut?

Ja

Nej

32. Om du svarade Ja på ovanstående fråga, hur kan de bli bättre?

33. När du får ett beslut från Skogsstyrelsen, framgår det tydligt för dig om det är...

	I mycket liten utsträckning	I ganska liten utsträckning	I viss utsträckning	I ganska stor utsträckning	I mycket stor utsträckning
Råd som bör följas	<input type="checkbox"/>	<input type="checkbox"/>	<input type="checkbox"/>	<input type="checkbox"/>	<input type="checkbox"/>
Krav som måste följas	<input type="checkbox"/>	<input type="checkbox"/>	<input type="checkbox"/>	<input type="checkbox"/>	<input type="checkbox"/>
Varken råd eller krav	<input type="checkbox"/>	<input type="checkbox"/>	<input type="checkbox"/>	<input type="checkbox"/>	<input type="checkbox"/>

34. När du får ett beslut om avverkning från Skogsstyrelsen, vad är det generellt för typ av vägledning?

Råd som bör följas

Krav som måste följas

Varken råd eller krav

35. Har Skogsstyrelsen kontaktat dig om föreläggande med vite?

Ja

Nej

36. Om du svarade Ja på föregående fråga...

	I mycket liten utsträcknin g	I ganska liten utsträcknin g	I viss utsträcknin g	I ganska stor utsträcknin g	I mycket stor utsträcknin g
Anser du att Skogsstyrels en motiverade vitet?	<input type="checkbox"/>	<input type="checkbox"/>	<input type="checkbox"/>	<input type="checkbox"/>	<input type="checkbox"/>

37. Allmänt sett...

	Mycket positiv	Ganska positiv	Varken positiv eller negativ	Ganska negativ	Mycket negativ
Vilken är din generella inställning till Skogsstyrelsen?	<input type="checkbox"/>	<input type="checkbox"/>	<input type="checkbox"/>	<input type="checkbox"/>	<input type="checkbox"/>

10. Referenser

Andersson, T. (2007). *En gemensam europeisk skogspolitik – En integrationsteoretisk studie av ett politikområde på tillväxt*. Umeå: Umeå Universitet.

Blomgren, M. & Bergman, T. (2005). *EU och Sverige - ett sammanlänkat statskick*. Liber Förlag.

Brukas, V. & Sallnäs, O. (2012). Forest Management plan as a policy instrument: carrot, stick or sermon? *Land Use Policy*. vol. 29, ss. 605-613.

Eckerberg, K. & Sandström, C. (2013). Forest conflicts: A growing research field. *Forest policy and Economics*. vol. 33, ss. 3-7. Doi: 10.1016/j.forpol.2013.05.001

Enander, K-G. (2007). *Skogsbruk på samhällets villkor – Skogsskötsel och skogspolitik under 150 år*. Umeå: Sveriges Lantbruks universitet.

Guillén, L.A., Wallin, I., & Brukas, V. (2015). Social capital in small-scale forestry: A local study in Southern Sweden. *Forest Policy and Economics*, vol. 53, ss. 21-28.

Hellström, E. (2001). Conflict Cultures – Qualitative Comparative Analysis of Environmental Conflicts in Forestry, *Silva Fennica Monographs*, 2. Helsingfors: The Finnish Society of Forest Science and The Finnish Forest Research Institute.

Hysing, E. (2009). Statslös samhällsstyrning? – Governance i svensk skogspolitik. I: Hedlund, G. & Montin, S. *Governance på svenska* (ss.107-128). Stockholm: Santérus Academic Press Sweden.

Kleinschmit, D., Ingemarson, F. and Holmgren, S. (2012). Research on forest policy in Sweden–Review, *Scandinavian Journal of Forest Research*, vol. 27 (2), ss. 120–129. doi:10.1080/02827581.2011.635076.

Lundquist, Lennart (1998). *Demokratins väktare: ämbetsmännen och vårt offentliga etos*. Lund: Studentlitteratur

Pierre, J. och Peters B. G. (2000). *Governance, Politics and the State*. Macmillan.

Rhodes, R. A. W. (1997). *Understanding governance. policy networks, governance, reflexivity and accountability*. Maidenhead: Open University Press.

Rothstein, B. & Holmberg, B. (2015). Hög mellanmännisklig tillit i Sverige – men inte bland alla. I: Bergström, A., Johansson, B., Oscarsson, H. & Oskarson, M. (red). *Fragment*. Göteborgs universitet: SOM-institutet.

Mellanmännisklig tillit bygger goda samhällen. I: Ohlsson, J., Oscarsson, H. & Solevid, M. (red). *Ekvilibrium*. Göteborgs universitet: SOM-institutet.

Skogssverige (2018), Den svenska skogspolitiken.
<https://www.skogssverige.se/politik-ekonomi/den-svenska-skogspolitiken> Hämtad 2018-04-25.

Skogssverige (2018), Rapport 2018/5: Samlad tillsynsplan 2018.
<https://www.skogsstyrelsen.se/globalassets/om-oss/publikationer/2018/rapport-20185-samlad-tillsynsplan-2018.pdf> Hämtad 2018-04-25.

Skogsstyrelsen a (2018). Om inventeringen.
<https://www.slu.se/centrumbildningar-och-projekt/riksskogstaxeringen/om-riksskogstaxeringen1/om-inventeringen/> Hämtad: 2018-04-25.

Skogsstyrelsen b (2018). Vår verksamhet. <https://www.skogsstyrelsen.se/om-oss/var-verksamhet/> Hämtad 2018-04-25.

Skogsstyrelsen c (2018). Vårt uppdrag.
<http://www.skogsstyrelsen.se/Myndigheten/Om-oss/Vart-uppdrag/> Hämtad: 2018-04-25.

Skogsstyrelsen d (2018). Åtgärder i skogsbruket.
<https://www.skogsstyrelsen.se/statistik/statistik-efter-amne/atgarder-i-skogsbruket/> Hämtad: 2018-04-25.

Statens offentliga utredningar (2017). *Rättslig översyn av skogsvårdslagstiftningen* (SOU 2017:81). Hämtad 2018-05-04.

Sveriges Riksdag (1992). *Strandskydd* (Prop. 1992/93: 226:25, bet. 1992/93:JoU15). Hämtad: 2018:05-04.

Sveriges Riksdag (2007). *En skogspolitik i takt med tiden*. (prop. 2007/08:108, bet. 2007/08:MJU18). Hämtad: 2018-05-04.

Svea skog (2018). <https://www.sveaskog.se/Press-och-nyheter/Nyheter-och-pessmeddelanden/2013/Fler-kvinnor-behovs-till-skogsbruket> Hämtad 2018-04-27.

Sveriges Lantbruksuniversitet a (2018). <https://www.slu.se/centrumbildningar-och-projekt/riksskogstaxeringen/statistik-om-skog/senaste-statistiken/produktiv-skogsmark/> Hämtad 2018-04-20.

Sveriges Lantbruksuniversitet b (2018). <https://www.slu.se/centrumbildningar-och-projekt/plural/plural/om-projektet/> Hämtad 2018-04-27.

Södra (2018). Södras näringspolitiska team.

Sundström, G. (2005). *Målstyrning dra åt skogen. Om government och governance i svensk skogspolitik*. Stockholm: SCORE.

Wallin, I. (2017). *Forest Management and Governance in Sweden. A Phronetic Analysis of Social Practises*. Faculty of Forest Sciences.