



Entreprenörsnytt

Mars 2022

Fredde kraftsamlar
med Skötselskolan
under våren

Åkerienkät diskuteras på
dialogträffar under året

Rotstop klassas om
– utbildning krävs



INNEHÅLL

Ledare	2
Välkommen förändring av artskyddsförordningen	3
Skötselskolan säkerställer kunskapskrav inom många områden	4
Fredde kraftsamlar med Skötselskolan under våren	5
Rotstopp klassas om – utbildning krävs	6
Åkerienkät diskuteras på dialogträffar under året	7
Generell hänsyn vid avverkning – fokus på naturvärdesträd och högstubbar	8
När kan jag köpa en BraSatt-maskin?	9
Marknadsläget	10
Digitala rutan/ Kontaktinformation	12

Ledare

Världsläget är minst sagt dramatiskt och nyheten om ett regelrätt krig i Ukraina har ändrat förutsättningarna totalt. Förutom allt lidande för de drabbade människorna i Ukraina kommer vår verksamhet att påverkas på olika sätt, även om det idag är svårt att överblicka. Det vi med säkerhet vet är att vi i Sverige sedan några år har skogsarbetare från Ukraina som utför olika skogsvårdsarbeten. Vi vet också att handeln med råvara och produkter från skogen är global och att en kris med denna omfattning på något sätt kommer att påverka oss verkar högst sannolikt. Vi vet också att priset på bränsle ökar dramatiskt och vi har i mejl gått ut till alla entreprenörer med information om att vi går över till månadsuppdatering av Dieselindex från och med nu. Vi kommer också att ersätta retroaktivt för 2022 och slutet av 2021 som om uppdateringen skulle gjorts per månad. Mer information kommer.

På hemmaplan har vi under januari drabbats av flera oväder var av stormen Malik var den värsta och totalt har en volym av omkring två miljoner kubikmeter skadats i Götaland. Upparbetningen kommer att kräva stora ansträngningar och är en kamp mot klockan eftersom granbarkborren normalt sett kommer att svärma omkring månadskiftet april/maj. Vi vet också att stormupparbetning är den viktigaste åtgärden vi kan vidta för att minska granbarkborreskadorna. Det kommer naturligtvis att påverka rutter och kräver en del omflyttning av resurser eftersom skadorna är ojämnt fördelade med en koncentration över östra Götaland.

En annan utmaning är att vädret medfört stora nederbördsmängder och att bärigheten är dålig i hela södra Sverige men framför allt i den västra delen. Det börjar bli ont om objekt med god bärighet och stormskadad skog måste avverkas oavsett markförhållanden så därför blir det en stor utmaning som vi får brottas med under våren.

Vi har också arbetet intensivt med utbildningar i generell hänsyn med anledning av den externa avvikelsen i december. En stor eloge till alla entreprenörsföretag som trots kort varsel har ställt upp och bidragit på ett konstruktivt sätt under utbildningarna. Förbättringarna måste ske på flera områden och för samtliga aktörer, skogsägarna, Södra och entreprenörerna. Kraven på skogsbruket har ökat under lång tid och det kommer att krävas kunskap och engagemang för att hantera framtida utmaningar inom miljöområdet. Det är bara genom samverkan vi kan lyckas med miljöutmaningarna.

Artskyddsförordningen har ju också varit uppe till intensiv debatt de senaste veckorna. Vi har nu fått ett glädjande besked från ansvarig minister Annika Strandhäll att regeringen skyndsamt ska se över förordningen och miljöbalken. Vi lär återkomma till ämnet i kommande nummer.

Vi har också dykt ner i en entreprenörs vardag och frågat avverknings-entreprenören Fredrik Gunnarsson hur han arbetar med Skötselskolan i sitt företag. Dessutom ger vi en tillbakablick och en beskrivning av hur Skötsel-skolan är uppbyggd idag.

Trevlig läsning önskar vi alla våra entreprenörer!



Magnus Petersson
Chef skötsel- och entreprenörsutveckling



Välkommen förändring av artskyddsförordningen

Södra välkomnar miljöministerns besked om att artskyddsförordningen skyndsamt ska förändras. Förändringen innebär att vanliga enskilda fåglar inte längre kommer att kunna stoppa avverkningar eller andra skogliga åtgärder.

– Detta är glädjande för oss, våra medlemmar, entreprenörer och det svenska familjeskogsbruket. Vi har i många år lyft frågan om det olämpliga i att blanda ihop sällsynta arter och fåglar med vanligt förekommande fåglar i det svenska artskyddet. Sedan en tid tillbaka har dessutom Skogsstyrelsen börjat tillämpa förordningen ordagrant, vilket har skapat stor osäkerhet för det svenska skogsbruket. Nu hoppas vi att detta löser en stor del av problemen, säger Lena Ek, ordförande i Södra.

Myndighetens nya tillämpning av artskyddsförordningen har skapat osäkerhet och lett till tveksamhet inför att utföra skogliga åtgärder.

– Detta skulle inte bara drabba skogsägare utan även samhället i stort, när samhällsviktiga produkter inte kommer ut på marknaden för att försörjningen till våra industrier avbryts. Därför är det en viktig signal från miljöministern att förändringarna ska ske skyndsamt, säger Lena Ek.

NATURVÅRDEN UTVECKLAS I GÖTALANDS SKOGAR

Sveriges 330 000 familjeskogsbrukare, varav 52 000 är medlemmar i Södra, har stor betydelse för omställningen till en bioekonomi. Den brukade skogen tar upp stora mängder koldioxid och när råvaran förädlas och ersätter fossila material minskar klimatavtrycket.

– Södras medlemmar avsätter i dag åtta procent av sin skogsmark för rena naturvårdsändamål, har infört gröna skogsbruksplaner, målklasser för skydd av skogens vatten och generell hänsyn i brukandet. Detta är viktigt för utvecklingen av naturvården i Götalands skogar och vårt arbete fortsätter. Det finns inget målsnöre i vårt hållbarhetsarbete, säger Lena Ek.

Miljöministern har även aviserat förändringar i miljöbalken, något som Södra påtalat vikten av.

– Vi ser framför oss att regeringen klargör att det utredningskrav som börjat tillämpas och som lagts på markägarna ska bli proportionerligt i förhållande till det kunskapskrav som finns i lagstiftningen. Det kan inte vara meningen att samma krav ska gälla för enskilda skogsägare som för tillståndspliktig verksamhet i stora företag, säger Lena Ek.

DETTA HAR HÄNT

Den 12 februari meddelande Skogsstyrelsen att "skogsägare kommer att behöva ta betydligt större ansvar än tidigare för att inte störa eller hota fridlysta arter vid avverkning och andra skogsbruksåtgärder." Myndigheten aviserar en rad förändringar och skriver att beskedet kommer som en konsekvens av vägledande domar både i Sverige och på EU-nivå.

Om Skogsstyrelsens förändringar hade blivit verklighet hade det inneburit stora svårigheter för skogliga aktiviteter, däribland uttag av skogsråvara. Det hade bland annat inneburit att familjeskogsbrukare hade stått utan försörjning. Att sågverk, bioraffinaderier och entreprenörer tvingats att stoppa sin verksamhet och det hade blivit brist på nödvändiga produkter från skogen.

Skötselsskolan säkerställer kunskapskrav inom många områden

Skötselsskolan är en webbutbildning med syfte att utbilda entreprenörer och deras anställda i utförandet och få en god kvalitet i arbetet. Utbildningen består av ett antal utbildningsmoduler inom till exempel, miljöhänsyn, skogsskötsel, anställningsvillkor, avverkningsplanering, aptering, brandrisk och skogsbilvägar.

Skötselsskolan startades från början av Stora Enso, SCA, Holmen och Sveaskog anslöt senare.

– Södra gick som första skogsägarförening med 2014 eftersom vi saknade kanaler för att utbilda våra entreprenörer och säkerställa kunskapskraven. Idag har Mellanskog, Norra Skog och Billerud också anslutit. Vi har även bildat en ekonomisk förening för Skötselsskolan där skogsföretagen ingår som medlemmar, säger Magnus Petersson, chef skötsel- och entreprenörsutveckling.

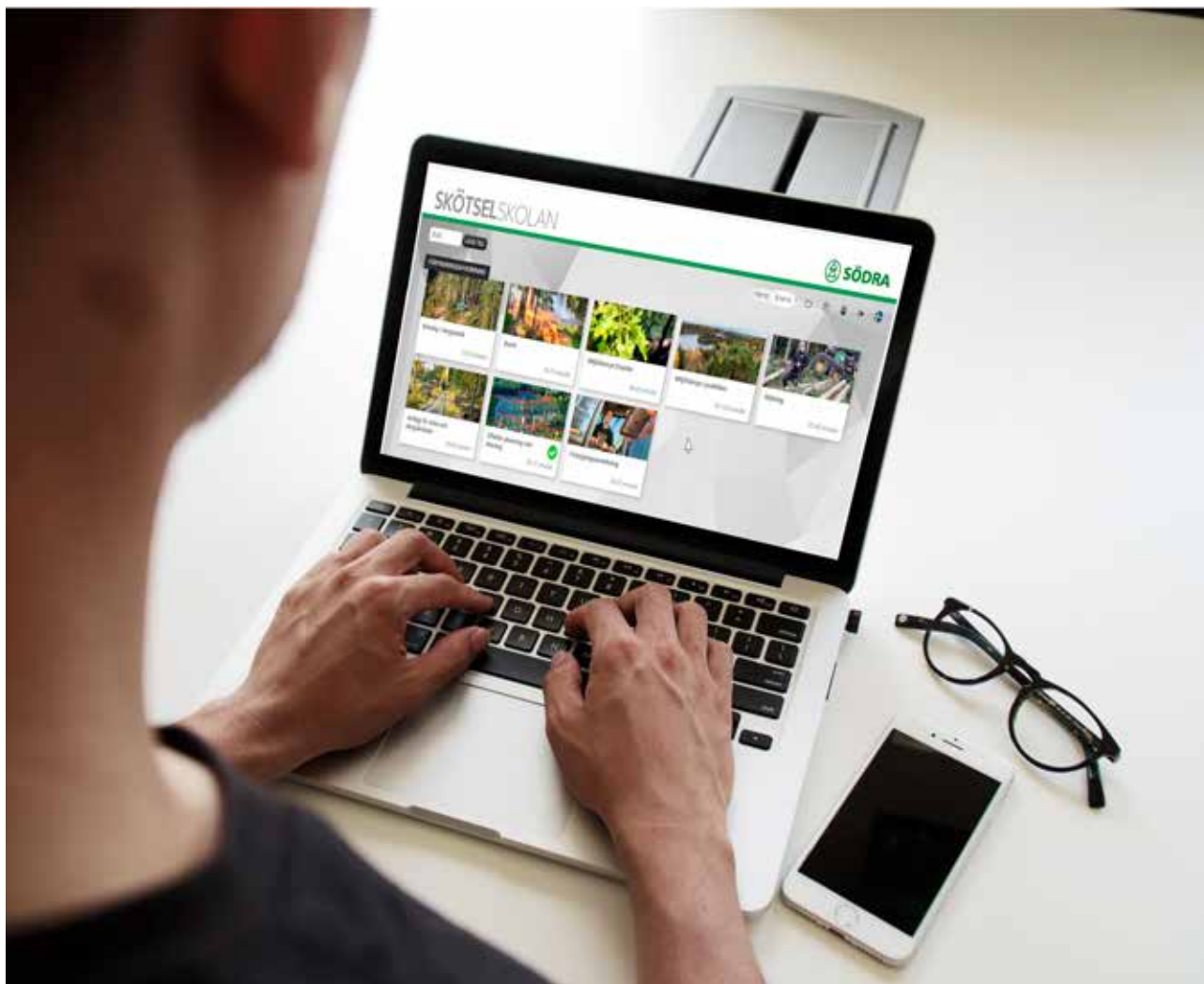
För varje utbildningsmodul har en arbetsgrupp bildats och den består av en representant från respektive

medlemsföretag. Till sin hjälp har arbetsgruppen experter samt IT-företaget Ampere Media som ansvarar för plattformen på nätet.

Innehållet har tagits fram av de experter som besitter stor sakkunskap i de olika ämnena. En uppdatering av innehållet görs varje år och då tas också hänsyn de kommentarer som lämnats av entreprenörerna och de anställda, säger Magnus.

För entreprenörer som har avtal med Södra är det obligatoriskt att de anställda ska ha genomgått Skötselsskolan. Entreprenörsägaren har ansvar för att anställda har godkända utbildningsbevis och att de är aktuella. Repetition ska göras varje år eller när stora förändringar gjorts i modulerna.

Som entreprenör har du skyldighet att kontrollera att de anställda har genomgått utbildningen och klarat kunskapsprovet. Detta gäller även för Södras personal i fältorganisationen som ska genomföra utbildningar som berör deras befattningar, säger Magnus.





Fredde kraftsamlar med Skötselskolan under våren

För entreprenörer som har avtal med Södra är det obligatoriskt att medarbetarna ska ha gått igenom aktuella utbildningsmoduler inom Skötselskolan och ha ett godkänt utbildningsbevis. Det är entreprenörsägarens ansvar att se till att det blir gjort. Läs hur Fredrik Gunnarsson, allmänt kallad Fredde, lägger upp arbetet med Skötselskolan.

Fredde äger Freddes Skogstjänst i Traryd sedan 2007 och företaget har nio anställda. De utför både gallring och slutavverkning åt Södra och andra företag.

Att ha koll på medarbetarnas olika utbildningar är en viktig del i att driva företaget.

– Jag har skapat ett Exceldokument, som jag kallar min utbildningsloggare, där jag har alla mina anställdas utbildningar. Det är inte bara Skötselskolan, utan ADR, Grönt kort med flera. Det blir automatiskt min utbildningsplan för medarbetarna under året. Inför varje årsskifte går jag in i Skötselskolan och kontrollerar vad som lyser orange och som behöver åtgärdas, berättar Fredde.

Fredde förlägger gärna utbildningarna till ett tillfälle på året, på våren när det är lite lugnare på grund av bland annat tjällossning.

– Jag vill inte att mina medarbetare ska behöva göra utbildningen under fritiden och därför avsätter jag tid på

våren när vi har en del stillestånd. Det blir också effektivt för mig i uppföljningen. Jag kan direkt se att alla ha gjort utbildningen i stället för att jag ska ha koll på detta under hela året och tjata på de anställda. Vi kraftsamlar under ett tillfälle, säger Fredde.

Fredrik riktar därför en uppmaning till de som jobbar med Skötselskolan att se till att allt är uppdaterat inför varje årsskifte.

– I början när Skötselskolan kom så var det ganska täta uppdateringar, vilket var lite jobbigt. De har bett oss att gå in en gång om året, vilket vi gör. Kommer det en uppdatering någon månad efter efter vi gjort det, så får det vänta tills nästa år. Att allt är uppdaterat till årsskiftet är därför en stor fördel, säger Fredde.

Fredde tycker utbildningen är bra men omfattande, den tar en till två dagar om man följer instruktionerna.

– Det blir ganska mycket samma saker, särskilt eftersom vi även har andra utbildningar. Jag kan tycka att man borde belysa nyheterna inom utbildningen mer, de försvinner lite när man ska gå igenom allt material. Har du gått kursen tidigare finns det snabbsteg till nyheterna, vilket jag tycker är bra och att man ska utnyttja. Det kostar för oss att avsätta tid och då bör man tänka igenom så att utbildningen är tidseffektiv, säger Fredde.

Rotstop klassas om – utbildning krävs

Preparatet Rotstop mot rotrötesvamp klassas om på grund av förändringar i EU-lagstiftningen. Medlet som tidigare hade klass 3 och har nu bytt till klass 2L. Det innebär att du som användare behöver genomgå utbildning för att få köpa och handha medlet. Utbildningen ska vara genomförd före den 30 april 2022.

Alla skördarförare och andra som beställer eller hanterar Rotstop måste gå en webbutbildning hos Jordbruksverket.

– För att hantera Rotstop har Jordbruksverket gjort en webbutbildning som tar två till tre timmar att göra och kostar 200 kronor. Södra har beslutat att stå för kostnaden. Det berör alla skördarförare i gallring men också de skördarförare i slutavverkning som vid enstaka tillfällen handhar Rotstop. För att få köpa Rotstop måste en kopia av utbildningsbeviset och legitimation skickas in till Interagro Skog som säljer Rotstop, berättar Anders Ekstrand, projektledare, entreprenörs- och teknikutveckling.

Utbildningen är lätt att genomföra. Till att börja med måste man dock ha ett konto på Jordbruksverket.

– Därefter kan du beställa utbildningen. Utbildningen är generell och utgår från den försiktighet som gäller för alla bekämpningsmedel. Trots att Rotstop är helt ofarligt ska du givetvis se till att inte få det på bar hud eller att vare sig vätska eller ångor kan nå mun respektive andningsvägar, säger Anders.

När skördarföraren gått igenom alla delar i utbildningen kommer ett parti med övningsfrågor. Frågorna kan du göra om flera gånger.

– När du klarar mer än 80 procent av övningsfrågorna är det dags att göra testet. På det skarpa provet ska man klara 48 av 80 poäng. Ett utbildningsbevis kommer sedan på posten men finns också på ditt konto på Jordbruksverket, säger Anders.

Utbildningen är gjord med utgångspunkt i jordbruket och terminologi och synsätt stämmer kanske inte alltid överens med hur Södra ser på frågan ur skogsbrukets synvinkel.

– Om du får problem, be er produktionsledare om hjälp så coachar han/hon dig igenom.

HANTERA ROTSTOP I FÄLT

Sporerna av Rotstop är levande celler om än i sovande tillstånd. En obruten kylkedja är därför viktig. Det får inte utsättas för temperaturer över 48 grader och får därför aldrig förvaras i en varm bil. Rotstop ska förvaras i originalförpackning och i en tät låda så svalt som möjligt.

– Varma sommar dagar kan det också vara bra att vara uppmärksam på temperaturen på det vatten som medlet

späds ut med automatiskt i doseringspumpen. Blir det för varmt upphör effekten. Kontrollera också regelbundet maskinens utrustning så att den fungerar som den ska och inte läcker, säger Anders.

Enligt den nya lagstiftningen ska det också finnas en sprutjournal.

– Vi räknar med att traktordirektiv och återrapport (kanske med viss modifiering) uppfyller de kraven. Ange alltid i återrapporten om Rotstop använts i beståndet, säger Anders.



FAKTA

Rotrötesvampen är en av de allvarligaste skadegörarna på rotstående gran i södra Sverige. I en lyckad plantering har granarna ofta rotkontakt med varandra och drabbas ett träd av rotröta så växer det över i flera runt i kring. Rotrötesvampens sporer är aktiva så fort temperaturen stiger över plus fem grader på våren. Eftersom vi nu gallrar året runt för att förse industrin med färsk massaved kan rotrötan slå till på de färskaste stubbarna från gallringen och sedan sprida sig i beståndet.

För att motverka detta behandlar vi stubbarna med sporer i vattenlösning av en annan svamp, nämligen pergamentsvamp. Det är en i Sverige naturligt förekommande svamp vars sporer sommartid finns i luften i skogsmark. Pergamentsvamp bryter också ner stubbarna men är inte aggressiv utan lever endast på död ved. Det sker ingen kemisk bekämpning utan vi ser helt enkelt till att pergamentsvampen kommer först till stubben och därmed förhindrar att rotrötesvampen kan få fäste. Detta görs genom att spörvätskan sprutas ut genom hål i svärdet i kapögonblicket.

Åkerienkät diskuteras på dialogträffar under året

Södra genomför regelbundet enkäter med sina entreprenörer och åkerier för att mäta trender och förflyttningar gällande hur Södra upplevs som samarbetspartner. I december var det dags för åkerierna att svara på ett antal frågor. I slutet av februari kom resultatet som visar att Södra överlag har nöjda åkare.

- Även om åkarna är nöjda finns det givetvis alltid förbättringsområden. Nu ska vi först internt borra djupare i materialet för att sedan planera och genomföra dialogträffar med åkerierna där vi tillsammans diskuterar förbättringar, säger Joel Persson, transportutvecklare och chef för Södra Avverkning.

Åkerienkäten genomförs med två års intervall. Det är en extern konsultfirma som gör själva undersökning, vilket är viktigt för att garantera respondenternas anonymitet. De ska aldrig kunna gå att härleda svar till ett visst åkeri. Enkäten stängdes vid årsskiftet och i slutet av februari fick Södra resultatet.

Det är startskottet i vår process med kontinuerligt förbättringsarbete, där det handlar om att förstå vad vi står idag och vad vi ska jobba med för att bli bättre, säger Joel.

I enkäten är åkerierna indelade i tre olika kategorier: Rundvirke, C-flis och bränsleflis/biprodukter. Anledningen till indelningen är att transporterna har olika förutsättningar och upplägg.

Övergripande resultat:

Södras rundvirkestransportör

Nöjd-Åkare-Index för Södras rundvirkestransportörer hamnade på 72, vilket är en bra siffra och bättre än 2019, då index hamnade på 66.

Mest nöjda är åkarna med mottagningsplatserna när det gäller både säkerhet och bemötande samt kravspecifikationerna. Båda dessa områden har signifikant högre resultat än vid förra mätningen. Minst nöjda är åkarna med skogsbilvägarna men resultaten är tydligt högre än vid förra mätningen.

Södras C-flisåkare

Nöjd-Åkare-Index för Södras C-flisåkare blev 85, vilket är ett mycket högt värde och rejält högre än 2019, då index hamnade på 75.

Mest nöjda är åkarna med kravspecifikationen, Södras administrativa system och avtalsförhandlingarna. Lägst resultat får bemötande vid mottagningsplatser, men resultatet är högre än vid förra mätningen.

Södras bränsleflisåkare

Nöjd-Åkare-Index för Södras bränsleflisåkare 2021, uppgår till 77, vilket är bra och högre än 2019 då index blev 74.

Mest nöjda är åkarna med mottagningsplatserna när det gäller både säkerhet och bemötande samt transportordern. Något lägre betyg fick tankmöjligheter vid mottagningsplatser, samt avtalsförhandlingar och administrativa system. Lägst resultat får frågan om mobil inrapportering som alltid sker i samband med lossning.



Vi tackar för att våra åkerier har tagit sig tid att svara på vår enkät och vi ser fram emot årets dialogträffar då vi tillsammans ska gå djupare i resultaten och försöka hitta konkreta förbättringsförslag, säger Joel.

Generell hänsyn vid avverkning – fokus på naturvärdesträd och högstubbar

Som ett led i att stänga avvikelserna från den senaste externrevisionen så har alla avverkningsentreprenörer genomgått en uppskattad utbildning i naturvård. Detta är något som Södra kommer fortsätta med och framåt testas registrering av naturvård digitalt.

Vid den senaste externa revisionen under våren 2021 av hur Södra och certifierade Södramedlemmar lever upp till kraven i skogsbruksstandarderna PEFC (PEFC/05-22-11) och FSC® (FSC-C014930) fick Södra två allvarliga avvikelser för att för få högstubbar lämnades och naturvärdesträd var avverkade vid gallring och förnygringsavverkning.

– Avvikelseerna tar vi på största allvar då certifieringarna är avgörande för konkurrenskraften och försäljning av våra produkter på den globala marknaden, säger Tomas Rahm, skoglig specialist certifiering/hållbarhet Södra Skog.

Södra har under senaste halvåret genomfört ett antal olika aktiviteter för att förbättra naturvården vid gallring och förnygringsavverkning. Däribland utbildning för samtliga avverkningsentreprenörer anlitade av Södra.



Aspar med vedtickor som på bilden är tydliga naturvärdesträd, och ska lämnas kvar som naturvård. Tänk på att även relativt ung och klen asp kan vara rötad och ha bohål. Tickorna kan vara ovanliga, den typ av rötad ved som tickorna skapar är viktig för vissa arter och tickan i sig kan vara en viktig livsmiljö för andra arter.



Tomas Rahm, skoglig specialist certifiering/hållbarhet Södra Skog.

POSITIV RESPONS FRÅN UTBILDNING

– Vi har fått positiv respons från deltagarna på utbildningarna och tagit till oss att denna typ av utbildning med kalibreringsövningar är efterfrågad. Vi vill tacka för den positiva andan och den framåtsyftande dialogen som varit under utbildningarna, säger Tomas Rahm.

En diskussionspunkt i kalibreringsövningen som återkom på många av utbildningarna var träd som är gränsfall om de ska bedömas som naturvärdesträd eller inte. Exempel på det är grova hagmarksgranar, aspar och alar. Bedöms de som naturvärdesträd ska de lämnas kvar och värnas.

Stöter man som entreprenör på frågeställningar kring den generella hänsynen uppmanar vi att man tar kontakt med produktionsledaren eller skogsvårdsledaren på verksamhetsområdet för vägledning. De har då möjlighet att spela in frågeställningen till berörda specialister inom Södra, och det finns då en möjlighet att se om det är frågor som ofta återkommer och som kanske behöver tydliggöras.

HANDLINGSPLAN FRAMÅT FÖR SÖDRA

- Utbildning för alla skogsinspektorer.
- Fler utbildningar med kalibreringsövningar för avverkningsentreprenörer.
- Fler coachande fältbesök hos er som entreprenörer.
- Fler uppföljande besök för att hitta våra förbättringspunkter och åtgärda dem.
- Större fokus på återrapporter.

PILOT DIGITAL NATURVÅRD

Ett mindre antal maskinlag inom Södras verksamhetsområden testar nu att registrera utförd naturvård med stamkoder. I framtiden skulle dessa registreringar automatiskt kunna ingå i återrapporten och på så sätt minska arbetsbördan för entreprenören och samtidigt ge ett tydligare underlag på lämnad hänsyn.

När kan jag köpa en BraSatt-maskin?

Sen ett år tillbaka pågår intensivt utvecklingsarbete av en maskin för markberedning och plantering inom projektet BraSatt och nyss firades 1-årsdagen ihop med de kontrakterade utvecklarna. Under året som gått har många koncept skapats, utvärderats och förbättrats och nu är projektet i ett läge där man kan börja ana vilka funktioner som kommer placeras var på basmaskinen Ebeaver och vilka tekniska lösningar som ska utvecklas vidare.

Ebeavern är vald som basmaskin tack vare sina goda terrägegenskaper och att den redan idag är fjärrstyrd. Inom kort kommer maskintester göras där Ebeavern lastas med vikter som motsvarar påbyggnaden av markberednings- och planteringsaggregat, plantlådor, planthantering samt givare och elektronik och vi mäter upp terrägegenskaperna med dessa ändrade förutsättningar.

– Projektets maskin är precis uppgraderad med kraftigare däck för att möta vikten hos de nya påbyggnaderna, säger KlasArne Löf på Ebeaver AB, så nu är vi redo för test.

Ebeavers terrängtester är ett av alla tester som kommer utföras närmsta tiden.

– Med hyggesmiljöns variationsrika terräng är tidiga tester och ständiga förbättringar nyckelfaktorer för att ta fram lösningar som håller över tid, enligt projektledare Anna Wallner. Tester av markberedningsaggregatet pågår fortlöpande när vi metodiskt söker oss fram till en robust men energieffektiv konstruktion för invers-markberedning. I nuläget används en grävmaskin som hydraulikaggregat och för positionering vid markberedningstesterna.

– Med ett standardfäste på testtriggen går det lätt att ta sig ut och testa det vi konstruerat och låtit tillverka, säger Lukas och Jenny på LUE Engineering.

I projektet har ett planthanteringssystem utvecklats och under våren kommer testportalen att monteras på Ebeaver för fortsatta tester i terräng.

– Krängningar och vibrationer går till viss del att åter skapa på industrigolvet, men att få se hur det uppför sig på hygget kommer ge viktiga insikter till projektet.

Många utvecklingstimmar läggs också på att skriva kod, samla in bilddata och testa signalinterface för att maskinen ska kunna köra, förnygra och dessutom bli så självständig som möjligt. Under den kommande planteringsäsongen kommer funktioner testas för sig eller i mindre kombinationer, till exempel sekvensen ”förflytta planta från kartong till planteringsdonets position” i hyggesmiljö eller teknik för persondetektion. Planen är att stå väl förberedda inför integrationsarbetet när alla delsystem ska börja sättas samman till en

komplett maskin inför planteringsäsongen 2023. Ju fler funktioner och gränssnitt som är testade desto enklare integration.

Många som hör talas om BraSatt blir nyfikna på när maskinen är färdig – när kan jag köpa en maskin? Den frågan går inte att svara på i dagsläget på annat sätt än att det dröjer. Målet nu är en fullt fungerande prototyp-maskin vid slutet av 2023. För att sen gå från prototyp till produkt krävs ytterligare tid och arbete och inte minst en struktur för försäljning, tillverkning, utbildning och service. En första version av affärsplan är framtagen där en idé för den här strukturen presenteras och i takt med att teknikutvecklingen går framåt kommer detta förslag förfinas ytterligare.

Om det hade varit en enkel maskin att ta fram hade den redan funnits tillgänglig på marknaden, tror Anna Wallner och fortsätter:

– Med de framsteg vi har gjort hittills har jag gott hopp om att vi kommer kunna visa upp ett fint planteringsresultat efter sommaren 2023.

Skiss prototyp



Projektet BraSatt är Södras satsning på att driva teknikutvecklingen inom skoglig förnygring framåt. Läs gärna mer på www.brasatt.se.

Marknadsläget

PAPPERSMASSA

Marknaden för pappersmassa i Europa är mycket stark just nu. Det beror i grunden på en stark återhämtning efter pandemin samt en pågående strejk hos den finländska skogsindustri-koncernen UPM-Kymmene. Strejken drabbar alla UPM-Kymmene's pappers- och massabruk i Finland. Det skapar stor oro hos de kunder som nu måste ersätta dessa volymer i en redan het marknad. Det är inte osannolikt att några pappersbruk får stå still i perioder den närmaste tiden på grund av massabrist i Europa.

Det råder dock stor osäkerhet hur den närmaste framtiden ser ut kopplat till kriget i Ukraina och hur detta kommer att påverka vår verksamhet inom logistik, reservdelar, kemikalier och andra råvaror. Det importeras till exempel massaved och energi från Ryssland till länder i Europa, och hur detta i framtiden kommer påverkas av den politiska utvecklingen är inte klart. Sannolikt kommer energipriserna i Europa att skjuta i höjden igen som en effekt av att rysk gas till Europa nu möjligen stryps. Höga energipriser är negativt för alla pappersbruk i Europa, och kommer i förlängningen att betyda högre papperspriser för oss konsumenter.

Världens transportkapacitet är fortfarande generellt reducerat på grund av olika covid-åtgärder eller sjukdom/karantän i synnerhet i de stora containerhamnarna. Resultatet blir köer och ett stort antal fartyg ligger och väntar på lossning och lastning. Situationen i Europa är i nuläget mycket ansträngd. Hög smittspridning i flertalet länder medför minskad kapacitet vid stort sett alla terminaler och hamnar. Södra har därför en utmanande lager- och logistiksituation, men har än så länge klarat av sina åtagande till kund.



TRÄVAROR

Marknaden för trävaror har svängt under 2021. Under första halvan var trävarumarknaden mycket stark och priserna gick upp snabbt mycket drivet av en extremt kraftig prisuppgång i USA. Efter sommaren förändrades dock marknaden snabbt till att bli mer avvaktande. Då föll USA priserna snabbt tillbaka och senare under hösten såg vi även fallande priser i Europa. Inom bygghandeln hade sommarens försäljning inte blivit lika extremt hög som de senaste åren under pandemin och många kunder hade köpt för mycket trävaror och gick in i hösten med för höga lager. Under hösten har kunderna förbrukat sina lager och minskat sina inköp, vilket gjort att sågverkens lager ökat. Kunder har nu normaliserat sina lager och behöver köpa mer normala volymer igen och priserna har stabiliserats.

Effekten av kriget i Ukraina på trävarumarknaden är mycket svår att förutse. Vi förväntar oss att importen av trävaror från Ryssland och Belarus till Europa kommer minska drastiskt så länge konflikten varar. Det importeras cirka sju miljoner kubikmeter från dessa länder, vilket motsvarar cirka sju procent av Europas trävarukonsumtion. Så kortsiktigt förväntar vi oss en ökad efterfrågan i Europa på skandinaviska trävaror och ökade priser. Samtidigt finns det många risker som kan ge motsatt marknadseffekt. Vi ser det som troligt att ryska trävaror kommer ta marknadsandelar i Kina på bekostnad av trävaror från Europa, eftersom det är en öppen marknad för ryska varor när de inte kan exportera till Europa. Vi tror dessutom att det kan bli ännu svårare med försörjningen av andra råvaror, till exempel stål, som då kan göra att efterfrågan på trävaror bromsas. Det finns även en risk att de ökade energikostnaderna ger ökad inflation och högre räntor och en mindre disponibel inkomst för konsumenterna att investera i nybyggnation och renovering av sina hus.

En annan risk vi ser är att många av de chaufförer som levererar trävaror runt om i Europa har haft ukrainskt ursprung. Många av de är inte längre tillgängliga då de väntar hemåt för att stödja sitt hemland, vilket kan göra att även om det finns ett kundbehov så kan det bli svårt att lösa logistiken. Så även om situationen kortsiktigt får en positiv påverkan på trävarumarknaden i Europa, kan det snabbt vända till det motsatta. Vi följer utvecklingen noggrant.



RÅVARA

Det är god efterfrågan på både timmer och massaved i hela Södras verksamhetsområde. Kopplat till bärigheten under hösten är det extra stor efterfrågan på lövsortiment. Under januari har massabruket i Mörrum glädjande producerat nytt januarirekord på dissolvinglinjen, vilket bidrar till en bra efterfrågan på lövmassaveden. Våra tre massabruk har gått bra och förbrukar också mer barrmassaved än prognos, vilket gör att bilvägslager nivåerna är lägre än normalt. Detta ger oss bra förutsättningar att klara vårens skogsskydd och bilvägslagernivåer på ett bra sätt utan produktionsbegränsningar i skogen gällande massaveden.

Krisen i Ukraina kommer att påverka på många sätt till exempel när det gäller logistik och bränslepriser och tapp i arbetskraft från Ukraina som utför olika skogsvårdsuppgifter.

Avsättningen för timmer är tillbaka till normala nivåer efter produktionsbegränsningen i december månad. Efterfrågan på timmer och klena sågbara sortiment är därmed fortsatt stark, men lagernivåerna på sågade varor är fortsatt höga i Götaland förhållande till normalt. Här gäller det att snabbt anpassa mot sågverkens önskemål gällande längder och volym. Bilvägslagernivån på timmer är under eller normal för årstiden med variation inom Södras geografi.

Vi ser också en fortsatt bra efterfrågan för sågbart löv och framförallt på ekkubb och ektimmer. Vi upplever också en större efterfrågan på energimarknaden. Höga energi och elpriser gör att vi levererar bränsle i en hög takt, balans på skogsflis och underskott på bränslevel.

Vi har fått snöbrott och stormskador som behöver prioriteras under vintern/våren. Det är volymer som är spridda och tar mycket tid och resurser. Vi upplever just nu stora problem med tillgänglighet och bärighet. Vi flyttar resurser till de mest drabbade områdena och vi kommer också att ta in extra resurser för att lösa avverkning och transport kopplat till lägre produktionsstakt och fler små vältor att transportera från stormobjekten. Fortsatt god kommunikation kring markskoning och tillgänglighet i skogen och på vägarna är av yttersta vikt just nu.

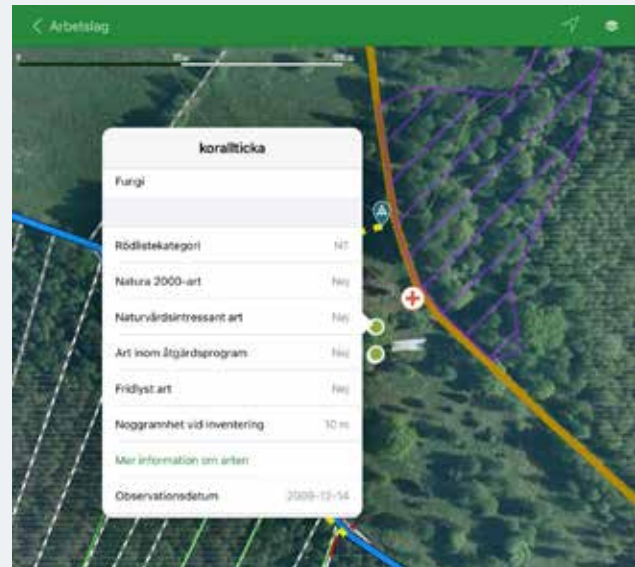
Den tragiska krisen i Ukraina kommer att påverka på många sätt, exakt hur mycket är svårt att överblicka. Det vi känner till i dagsläget är logistikproblem, höga bränslepriser och tapp i arbetskraft från Ukraina som utför olika skogsvårdsuppgifter. De beslut vi har tagit kopplat till förändringar i dieselklausul och ersättning till våra entreprenörer har varit nödvändiga och vi fortsätter att bevaka utvecklingen noga.

Digitala rutan

KARTSKIKT MED ARTFÖREKOMSTER I ENTREPRENÖRSAPPEN

Ett allt större fokus på arter ställer högre krav på kännedom om artförekomster vid skogliga åtgärder. I den FSC-standard som infördes 2020 ställs krav på bevarandeåtgärder för kända förekomster av rödlistade och fridlysta arter men även lagstiftningen ställer höga krav på artkännedom vid skogsbruksåtgärder. Som ett led i hanteringen av detta finns nu ett kartskikt i Entreprenörsappen med artobservationer från Artportalen i kartskiktet Artdata.

Observationerna från kartskiktet Artdata hittar man när man rör sig i kartan i Entreprenörsappen och visas i kartan som en vit punkt med grönt i mitten, se bild. För att få fram information om observationen klickar man på punkten i kartan och då öppnas en informationsruta som beskriver arten som är observerad. Vill man läsa ytterligare information om arten så klickar på "Mer information om arten" och då öppnas en länk till den fullständiga beskrivningen av arten i SLU:s artdatabank. Via denna länk finns även ett bildgalleri med bilder på den aktuella arten.



Södra förväntar inte sig att ni som utförare ska göra en egen tolkning av observationerna i kartskiktet, den hänsyn som ska tas ska framgå i trakttdirektivet.

KONTAKTINFORMATION

Södra Skog, Skogsudden, 351 89 Växjö

Magnus Petersson	Chef Skötsel- och entreprenörsutveckling	0470-893 53	magnus.petersson@sodra.com
Henrik Holmberg	Skötsel- och entreprenörsutvecklare	0470-893 65	henrik.holmberg@sodra.com
Joel Persson	Transportutvecklare och chef för Södra averkning	0470-856 29	joel.persson@sodra.com
Linus Wildmark	Verksamhetsutvecklare	0470-890 44	linus.wildmark@sodra.com
Patrik Lindenbjär	Apteringsspecialist	010-471 60 31	patrik.lindenbjär@sodra.com
Anders Ekstrand	Lövskogsspecialist	0470-855 01	anders.ekstrand@sodra.com
Jessica Nordin	Miljöchef	0470-890 94	jessica.nordin@sodra.com