

Södra kontakt

EN TIDSKRIFT FRÅN SÖDRA
2.21



Skogen och djuren – en livsstil för Anna och Erik

Kooperativ strategi för ett
starkare Södra

Vad handlar skogsdebatten om?

Kvalitetssäkrade vägtjänster
på gång

Innehåll

Stärkt ägarvärde genom förvärv av sågverk och impregneringsverk 8

Vad handlar skogsdebatten egentligen om? 10

Skogen och djuren – en livsstil för Anna och Erik 20

Främmande trädslag – invasiva arter eller ett positivt inslag? 28

Nya fabriken för korslimmat ökar kapaciteten med tio gånger 42

- | | |
|---|--|
| 3 Ledaren: ”Trots allt – framtiden finns i skogen” | 26 Full fart på vägtjänsterna i Oskarström |
| 4 Föreningsstämma 2021:
”Vår förening allt viktigare för den enskilda skogsgården” | 27 Virkesmarknaden: Stark global marknad innebär fortsatt hög efterfrågan på virke |
| 5 Beslut om 598 miljoner i vinstdelning
Röster från stämman
Södras uttalande om taxonomin till EU-kommissionen | 28 Främmande trädslag – invasiva arter eller ett positivt inslag? |
| 6 Kooperativ strategi för ett starkare Södra
Medlemsintervjuer stärker kunskapen om ägarvärde | 30 Åtgärder i NS-bestånd
Thomas och Kristina tog fram den gamla betesmarken |
| 7 Stort samarbete med Lenzing
Textilåtervinning i världsklass ska skapas | 32 Tillväxtstörningar beror sannolikt på flera faktorer |
| 8 Stärkt ägarvärde genom förvärv av sågverk och impregneringsverk
Malin chef för strategifunktion | 33 Certifierade medlemmar behöver signera om sina avtal |
| 10 Skogsdebatten: Vad handlar skogsdebatten egentligen om? | 34 Ansvarsfull skötsel – men brister förekommer |
| 11 Skogsdebatten: Södras remissvar om Skogsutredningen – Mål för hållbar tillväxt välkomnas | 36 Åbin: Skadeläget ligger konstant men skogsägarna duktiga på att plantera tall
Så funkar Åbin |
| 12 Skogsdebatten: Bruka eller bevara – vad är bäst för klimatet?
Skogsdebatten: Hyggen och koldioxidinbindning i skogsmark | 38 Viltdehagnens dag 2022
Nya jakttider beslutade |
| 13 Skogsdebatten: Ny forskning bekräftar skogens klimatnytta | 39 Försäljningen av tallplantor mot rekordnivåer – fördubblad sedan 2019 |
| 14 Granbarkborren har svärmat: Hög tid att inventera din skog
Ta hand om granbarkborreangreppen | 40 Den hälsosamma skogen:
Gör rundan i skogen ännu mer stärkande |
| 15 Följ granbarkborrens svärmning
Ännu bättre underlag för prognoser | 42 Nya fabriken för korslimmat ökar kapaciteten med tio gånger |
| 16 Kraftsamling mot skogsskador
Tveksam effekt av granbarkborrefällor | 43 Lansering av produkter med fossilfri värdekedja – Kalmar Energi första kund |
| 17 Håll utkik efter bastborren | 44 Nu förstärker vi med fler skogsekonomer
Nytt affärsområde ska stärka nya lönsamma affärer |
| 18 Lönsamt att avverka den mogna skogen i tid | 45 Redigera föreslagna åtgärder direkt i appen
Har vi rätt kontaktoppgifter till dig? |
| 20 Skogen och djuren – en livsstil för Anna och Erik | 46 Full fart framåt i projektet BraSatt |
| 24 Skogsbilvägar: Nu börjar vi erbjuda kvalitetsssäkrade vägtjänster | 47 Hög efterfrågan på Södras giftfria plantskydd |
| 25 Lokala vägspecialister utbildas | 48 Sommarstunder |

Södrakontakt

Tidskrift för Södras medlemmar.
Utkommer med fyra nummer per år.

ANSVARIG UTGIVARE: Kajsa Nilsson

REDAKTÖR: Carin Bengtsson

ADRESS: Södrakontakt, 351 89 Växjö

TELEFON: 0470-890 00

E-POST: sodrakontakt@sodra.com

MEDLEMSKONTAKT: medlemsinfo@sodra.com

EXTERN WEBB: sodra.com

ANNONSERING: 0454-154 24

GRAFISK FORM: Ahlqvist & Co, Karlshamn

TRYCKERI: TMG Tabergs AB, FSC-licensierat tryckeri

PAPPER: Munken Kristall, 120 g, FSC- och PEFC-märkt papper

OMSLAGSFOTO: Ejier Andersson

VAD VILL DU LÄSA OM?

Vi blir alltid glada för förslag på innehåll i Södrakontakt. Tipsa oss gärna på antingen sodrakontakt@sodra.com eller Södrakontakt, 351 89 Växjö.

LÄS SÖDRAKONTAKT DIGITALT

Södrakontakt går även att läsa digitalt med dator, surfplatta eller mobil. Gå in på sodra.com/skog och klicka på Nyheter/Södrakontakt.

PRENUMERERA PÅ TALTIDNING

Södrakontakt finns som taltidning i form av cd-skiva med talsyntesröst. Prenumerera gratis genom att mejla namn och fullständig adress till sodrakontakt@sodra.com, eller skicka ett brev till Södrakontakt, 351 89 Växjö. Märk mejl/brev med ”Taltidning”.

FÖLJ SÖDRA I VÅRA DIGITALA KANALER

WEBBEN: sodra.com

FACEBOOK: [@sodragroup](https://www.facebook.com/sodragroup)

INSTAGRAM: [@sodragroup](https://www.instagram.com/sodragroup)

TWITTER: [@SODRA](https://twitter.com/SODRA)

LINKEDIN: [@sodra](https://www.linkedin.com/company/sodra)

YOUTUBE: [youtube.com/sodrared](https://www.youtube.com/sodrared)

APPEN MIN SKOGSGÅRD: Ladda ner från AppStore eller GooglePlay



”Trots allt – framtiden finns i skogen”

STÄMMAN I EN EKONOMISK FÖRENING som Södra är grunden för verksamheten. Här blir meningen med föreningen väldigt tydlig. I centrum står skogsgårdens ekonomi och medlemmarnas inflytande. De fullmäktige som valts på skogsbruksrådenas årsmöten samlas för att fastställa resultat- och balansräkning, bevilja ansvarsfrihet för styrelse och koncernledning, diskutera och besluta om motioner och välja styrelse, revisorer och valberedning. Samverkan för att nå resultat.

I år var stämman tvungen att bli digital på grund av coronarestriktionerna. Det har varit ett riktigt pussel att ordna uppkopplingar och en teknik som fungerar. Trots att vi kunde gå igenom stämmans alla olika steg på ett bra sätt, så kan man ändå inte undgå att längta efter att kunna mötas igen.

Förra året var ett riktigt utmanande år. Vid årsskiftet sjönk massapriserna med 30 procent, dollarn som vi jobbar mycket med sjönk rejält, dåvarande vd Lars Idermark slutade på grund av sjukdom, pandemin slog till, viltbetesskadorna fortsatte och granbarkborren utmanade oss i skogen. Södras förra femårsstrategi handlade om att efter förlustår skapa Ett Södra, strukturförändra, satsa på kärnverksamheten och förbättra underliggande lönsamhet. Där för kunde hela organisationen möta alla dessa utmaningar och ändå gå med plus. Stämmans beslut att fastställa årets utdelning till 598 miljoner känns som ett styrkebesked. Därmed är det långsiktiga målet att dela ut hälften av vinsten (sett över en konjunkturcykel) väl tillgodosett. Det känns bra att medlemmarna tar del av förädlingsvinsten.

Årets motioner handlade om jämställdhet, mångfald i skogen, vägläsnings, virkesbesked, mötesforum, skogsbilvägar, virkesleveranser och spänner därmed över ett brett fält. Förutom att lyfta viktiga frågor för medlemmar är det ett tillfälle att diskutera och fundera lite bredare i de motionstorg som fullmäktige deltar i dagarna innan stämman. (Läs mer om stämman på nästa uppslag.)

I år är vår situation annorlunda än förra året. Marknadpriserna ligger på en bra nivå för både massa och sågade trävaror. Istället är det näringspolitiken som är utmaningen. Flera svenska utredningar kommer med sina resultat. Här har ett nytt arbetssätt skapats där utredare och sekretariat inte gör studiebesök

eller möter företrädare för olika intressen på samma sätt som förut. Förhoppningsvis släpper restriktionerna under sommaren. Då är det viktigt att de beslutsfattare som ska hantera utredningsmaterial besöker skogen för att med egna ögon se vad som händer. Vi välkomnar verkligen besök ut till oss i familjeskogsbruket!

I Bryssel har finansmarknadsministrarna kommit överens om att styra mot mer hållbara investeringar, parlamentet har tagit principbeslut i en så kallad delegerad akt. Det är en beslutsform där kommissionen sedan ska fylla ramen med innehåll. Det förslaget har kommit och kallas taxonomin. Under hösten arbetade man bakom stängda dörrar med ett textförslag som sorterar olika verksamheter i olika hållbarhetsklasser. Döm om vår förvåning när förslaget kom och innebar att vårt svenska skogsbruk, vattenkraft eller bioenergi inte ansågs hållbart! Banker och finansiella institut kommer att följa taxonomin och göra det svårare/dyrare för investeringar i dessa sektorer. För skogen föreslår man dessutom obligatorisk kolbalans-rapporteringskyldighet för alla med minst 13 hektar skog. En analys som ska basera sig på att träd ska vara återuppväxta på 30 år, med mera, med mera. Detta är bakgrunden till stämmans uttalande om taxonomin, riktat till EU-kommissionen. Gör istället en kon-

struktiv kolbalansanalys på nationell nivå, inse att eucalyptus i Portugal växer upp på 8-9 år medan svenska granar, tallar, ekar och björkar har en annan cykel och lägg inte så tunga krav på det småskaliga familjeskogsbruket! (Läs stämmans uttalande på nästa uppslag.)

Runt om oss i världen är det gungigt på många sätt. Därför utgår Södras nya strategi från att stabilisera verksamheten, öka lönsamheten för familjeskogsbruket, förbättra hållbarhet, öka innovation och öka underliggande intjäningsförmåga samt bidra till att lösa klimatutmaningen!

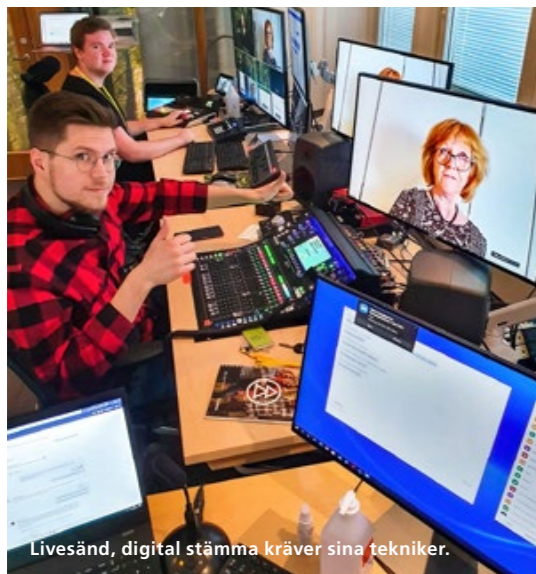
Jag skriver detta kvällen efter vår stämma, glad över engagerade fullmäktige och goda medarbetare. Och från mig och hela styrelsen – tack för förtroendet att bli omvalda.

Så trots allt – framtiden finns i skogen!

Ha en fin sommar,

LENA EK, ORDFÖRANDE I SÖDRA





Livesänd, digital stämman kräver sina tekniker.



Fullmäktige fick på grund av pandemin samlas i mindre grupper på tolv olika platser inom Södras område. Här ses stämmooombuden i Kalmar.

”Vår förening allt viktigare för den enskilda skogsgården”



– Stämman är grunden för föreningsdemokratin som i längden ska hålla liv i vår förening. En förening som på många sätt blir allt viktigare – för den enskilda skogsgården men också för familjeskogsbruket som fenomen och som samhällsfunktion. Det sa Södras ordförande Lena Ek i sitt öppningsanförande när föreningsstämman gick av stapeln den 1 juni.

PLANEN VAR ATT SAMLA ALLA 200 valda ombud i Lund, men på grund av pandemin blev stämman digital precis som förra året. Fullmäktige samlades på tolv platser inom Södras område med max åtta deltagare i varje lokal och några ombud deltog hemifrån. Hela stämman livesändes på Södras webb.

BESLUT OM VINSTDELNING OCH STYRELSE
Stämman beslutade att bifalla styrelsens förslag om en vinstdelning till medlemmarna på 598 miljoner kronor. Lena Ek kommenterar beslutet så här:

– 2020 var ett utmanande år för oss och våra skogsägande medlemmar. Men trots det, står Södra starkt. Som ekonomisk förening står alltid skogsgårdens ekonomi i centrum och det är viktigt att medlemmarna får ta del av förädlingsvinsten. Inte minst i dessa tider. Därför är det glädjande att stämman fattade beslut om så stor vinstdelning. (Läs mer om vinstdelningen på nästa sida.)

Stämman omvalde Lena Ek som styrelsens ordförande och alla stämmovalda ledamöter i styrelsen omvaldes med en mandattid på ett år.



Alla stämmooombud var uppkopplade och redo att rösta digitalt när beslut skulle tas. Här ses ombuden i Linköping.

BEHANDLING AV MOTIONER

På Södras stämman fattas beslut som styr Södras långsiktiga inriktning. En central del av dessa är motionerna, där medlemmarna kan lägga förslag som behandlas på stämman. Under årets stämman behandlades åtta olika motioner, som några kvällar innan stämman hölls hade diskuterats av ombuden på digitala motionstorg.

– Motionstorgen har vi utvecklat efter hand, först på fysiska stämman som ett sätt att kunna möta varandra och diskutera i smågrupper innan man går in och voterar om en motion. Förra året blev lösningen att ha digitala motionstorg några kvällar innan stämman och det fungerade väldigt bra. I år har vi haft samma upplägg och jag tror att vi kommer att behålla den här modellen även efter pandemin. Vi i styrelsen får också mer tid att ta ställning till de ändringsförslag som kommer upp. Det har utvecklat det demokratiska arbetet och skapar förutsättningar för genomtänkta beslut, säger Lena Ek.

Motionerna som ombuden sedan röstade om på stämmodagen handlade bland annat om mångfald, jämställdhet och skogsbilvägar. Du kan läsa motionerna och stämmas beslut om dem i nyhet publicerad på www.sodra.com den 3 juni 2021.

UTTALANDE OM TAXONOMIN

Stämman beslutade också att anta ett uttalande om EU:s förslag till taxonomiförordningen. Uttalandet ska skickas till EU-kommissionen. Det kommer bland annat uppmana kommissionen att ta hänsyn till olika medlemsländers variation i skogsbruk



– 2020 var ett utmanande år och det är därför glädjande att stämman fattade beslut om en så stor vinstdelning, säger ordförande Lena Ek.

och växtlighet samt att ta bort förslag om detaljerade krav som sträcker sig ända ned på gårdsnivå. Dessa riskerar att skada den svenska familjeskogsbruket och – i förlängningen – klimatomställningen och biodiversiteten, menar Södras stämman.

– Vi välkomnar att upptag och utsläpp av koldioxid mäts inom den skogliga sektorn. Men det bör rapporteras och övervakas på nationell nivå. En av EU:s principer handlar om subsidiaritet, det vill säga beslut ska fattas där det är mest effektivt och gör mest nytta. Vi vill därför att kommissionen ska sätta mål för varje enskilt medlemsland – inte för varje enskild skogsägare, säger Lena Ek. (Läs uttalandet i sin helhet här intill.)

TEXT: CARIN BENGTTSSON
FOTO: SÖDRA



Beslut om 598 miljoner i vinstdelning

Föreningsstämman beslutade om vinstdelning till medlemmarna på 598 miljoner kronor vilket motsvarar 80 procent av resultatet före skatt.

VINSTDELNINGEN BESTÅR AV

- Utdelning på virkesleveranser: 8 procent motsvarande 411 miljoner
- Utdelning på insatskapital: 2 procent motsvarande 98 miljoner
- Insatsemmission: 5 procent motsvarande 89 miljoner

Logga in på **Min skogsgård** på www.sodra.com och gå in under e-tjänsten **Mina konton** och se vad vinstdelningsförslaget innebär för dig.

Röster från stämman:

“MOTIONSTORGEN HÄR FÖR ATT STANNA” Södrakontakt fångade några av de 200 stämmombuden och bad dem säga vad de tyckte om årets stämman. Motionstorgen är här för att stanna menade flera av dem.

“DIGITALA UPPLÄGGET HAR FUNGERAT BRA”
Morgan Eriksson, ombud från Mellersta Halland:

– Jag tycker det har varit en bra dag och det har fungerat bra med det digitala upplägget. Motionstorgen har varit väldigt bra att köra digitalt och det tycker jag man skulle kunna göra även när stämman i övrigt kan vara fysisk igen.



“BRA ATT KUNNA REFLEKTERA ÖVER MOTIONERNA”
Birgitta Kärrlind, Eva Eriksson och Niklas Hermanson, ombud Sollebrunn Väst:

– Stämman var bra utförd. Det blir lätt lite stelt och tråkigt när mötet är digitalt, men förutom lite bekymmer med några talares “feltryckningar” fungerade det digitala bra. Vi tycker att de digitala motionstorgen är värda att fortsätta med. Många frågetecken reds ut innan besluten och det är bra att kunna reflektera över motionerna.



“ALLT FLÖT PÅ VÄLDIGT BRA”
Magnus Aronsson och Pär Linder, ombud Bohus-Dal:

– Vi tycker att stämman var mycket bra och ordföranden var fantastisk! Allt flöt på som det skulle och den digitala tekniken fungerade. Digitala motionstorgen är en stor fördel som vi gärna ser även till kommande år.



“MER EFFEKTIVT MED DIGITAL STÄMMA”
Peter Dickson, ombud Sollebrunn Öst:

– Fantastiskt bra stämman med en digital teknik som flöt på! Jag tycker att digital stämman helt klart är mer effektivt. Nätverkan och den sociala samvaron saknas, men samtidigt är det säkert mer kostnadseffektivt att genomföra stämman på detta sätt. Kanske går det i framtiden att ha valmöjligheten att delta fysiskt eller digitalt på stämman?



Södras uttalande om taxomin till EU-kommissionen

Södras föreningsstämman beslutade den 1 juni att rikta ett uttalande till EU-kommissionen gällande taxonomiförordningen och dess eventuella överkan på det svenska familjeskogsbruket. Här kan du läsa uttalandet i sin helhet.

TILL EU-KOMMISSIONEN,

De senaste hundra åren har tillväxten i de svenska skogarna varit högre än avverkningen och virkesförrådet fördubblats. Andelen äldre skog blir allt högre. Sedan Sverige införde en ny skogsvårdslag i början av 1990-talet har miljömålen ökat och utvecklets. I dag har den genomsnittliga skogsägaren inom Södra avsatt åtta procent av sin mark frivilligt för naturvårdsändamål och stor miljöhänsyn tas i brukandet. För att upprätthålla och skapa förutsättningar för naturvård krävs ofta en varsam och omsorgstagande hand.

Södra skogsägarna är en ekonomisk förening som samlar 53 000 skogsägande medlemmar i södra Sverige. Tillsammans äger vi sågverk, massabruk och förädlar restprodukter till biodrivmedel. Södra har ambitiösa hållbarhetsmål, varav tre är likställda med de finansiella målen. 2030 ska Södra vara helt fossilfritt, skogstillväxten ska fortsätta att öka i minst samma takt som under de senaste decennierna och för arbetskaador gäller en nollvision.

Som skogsägarförening med industrier välkomnar vi EU-initiativet Den gröna given. Klimatförändringar och miljöförstöring utgör ett hot mot Europas och världens utveckling. Vi vill därför vara en del av en ny ekonomi och en ny tillväxtstrategi som anpassas i klimat- och miljövänlig riktning där även stor hänsyn tas till sociala ekonomiska mål.

Vi som lever i och av skogen känner den bäst. Vi vet var svampen och bären finns, vi vet var viltet rör sig och vi håller vägar öppna så att fler kan ta del av vår vackra natur.

Vi vill därför uppmana EU-kommissionen att ta bort detaljerade krav som sträcker sig ända ned på gårdsnivå. Att lägga krav på kolbalansstudier inom ramen för taxonomiförordningen för varje enskild skogsfastighet innebär att en stor administrativ börda läggs på familjeskogsbruket. Det kommer också att utgöra ett hinder i brukandet eftersom förslaget inte är anpassat efter tillväxttakten i Sverige. Förslaget om ett intervall på 30 år för att nå kolbalans bygger på ett genomsnitt av cyklerna för skogsbruk i Europa, det vill säga från 80 år i svenskt skogsbruk till 8 år i Portugal. Därmed faller våra planterade träd – som gran, tall, björk och ek med en omloppstid på 70-100 år – utanför förslaget. Förslag från EU kan förändra mycket, men de kan aldrig få all skog inom EU att växa i exakt samma takt.

Syftet att höja miljömålen är vällovt och välkommet, men att skapa enhetliga och detaljerade regler inom EU för skoglig skötsel är ett utskiftsprojekt. Det är alltför skilda förutsättningar mellan medlemsstaterna i hur skogarna ser ut och sköts liksom i hur respektive lands skogspolitik ser ut. Risken är i stället att investeringar uteblir och att familjeskogsbrukarens ekonomi skadas. Det gynnar inte tillväxten i våra skogar och användningen av skogliga förnybara produkter till ökat trähushandling och utfasning av fossila material. Det riskerar också att motverka EU:s ambitioner kring landsbygdsutveckling.

Vi välkomnar att upptag och utsläpp mäts inom den skogliga sektorn. Men det bör övervakas och rapporteras på nationell nivå. En av EU:s principer handlar om subsidiaritet, det vill säga beslut ska fattas där det är mest effektivt och gör mest nytta. Vi föreslår därför att kommissionen sätter mål för varje enskilt medlemsland – inte för varje enskild skogsägare.

Kooperativ strategi för ett starkare Södra

Södra är en av de ledande kooperationerna i Sverige. Att vara ett medlemsägt företag innebär en unik styrka med långsiktigt och tydligt fokus, men det är också något som hela tiden behöver utvecklas. Under ägardialogen för två år sedan kom det fram att många medlemmar vill ha en mer löpande dialog kring ägarfrågorna samtidigt som man vill lära mer om marknadens villkor kopplat till skogsgården. Därför startar vi nu projektet Kooperativ strategi.

UPPDRAGET ÄR ATT TA FRAM EN riktning för hur Södra som kooperation ska utvecklas framåt som kompletterar koncernstrategin.

– Ni kommer att se ett antal initiativ under hösten och våren och vägen fram till nästa stämning, säger Håkan Larsson som är projektledare för den kooperativa strategin. Den första fokusgruppen är redan igång.

FÖRSLAG PÅ STÄMMAN 2022

2019 genomförde Södra en bred ägardialog där drygt 2 300 medlemmar tyckte till om föreningens verksamhet. Slutsatserna från ägardialogen tar vi nu vidare i arbetet med den kooperativa strategin. En bred projektgrupp, ledd av Håkan Larsson med lång bakgrund inom Södra, arbetar med frågorna i nära dialog med en styrgrupp och Södras förvaltningsråd med förtroendevalda medlemmar. Målet är att presentera vägen framåt och prioriterade åtgärder på föreningsstämman 2022.

FÖRDJUPAD DIALOG

– Vi behöver utveckla hur vi möter och samverkar med medlemmarna och även hur de kan engageras i rollen som ägare. När Södra växer och omvärlden förändras finns det också behov att anpassa principer, och kanske till och med stadgarna, för att säkra både föreningen och Södramodellell för framtiden. Och det är bland annat om detta som projektet handlar om, berättar Håkan Larsson.

PILOTGRUPP MED INDUSTRIFOKUS

Inom projektet kommer man att bilda fokusgrupper med olika teman. Först ut är industrifrågorna, som bland annat lyfts i en motion på tidigare stämning. Denna grupp blir en pilot för att testa upplägget. I fokusgrupperna kan medlemmarna diskutera



Håkan Larsson, projektledare för den kooperativa strategin. Foto: Anna-Clara Eriksson

de frågor de tycker är intressanta samtidigt som Södra kan koppla på expertkompetens inom området. Dialogen innebär också att Södras medarbetare lär sig mer om medlemmarnas situation och förutsättningar, vilket också är ett syfte med den kooperativa strategin.

HELA RELATIONEN MED SÖDRA

I projektet tittar man närmare på de demokratiska processerna – hur ser de olika rollerna ut i den demokratiska organisationen? Vad får en medlem att ta ett förtroendeuppdrag? Hur får vi fler att vilja engagera sig i ägarfrågorna? Hur ser vi på representativitet och mångfald?

– Men vi vill lära oss mer om medlemmarnas hela relation med Södra – som leverantör, kund och ägare. En första del i detta arbete är att de som ingår i Södras chefsgrupp intervjuat medlemmar om ägarvärdet (läs mer här intill).

VILL ÖKA ENGAGEMANGET

– Jag hoppas att arbetet med den kooperativa strategin ska leda till att fler medlemmar vill engagera sig i Södras framtids- och ägarfrågor och att vi kan hitta nya sätt att göra det på. Södras medarbetare ska också få en ökad kunskap kring skogsgårdens förutsättningar och vad den kooperativa företagsformen innebär, avslutar Håkan Larsson.

TEXT: ÅSA HOVRELL
FOTO: DAVID ELG

FILM OM KOOPERATIVA STRATEGIN
På vår hemsida kan du se en film om den kooperativa strategin: www.sodra.com/kooperativ-strategi

Medlemsintervjuer stärker kunskapen om ägarvärde



Som en del i att öka medvetandet om ägarvärdet inom Södra har alla i Södras chefsgrupp genomfört medlemsdialoger. Det innebär att över 50 medlemmar har intervjuats av nästan 150 chefer. Marcus, Anders och Katharina är tre av dem.

MEDARBETARE:
MARCUS IVARSSON
Utvecklingschef, Södra Cell Mörrum
Jobbat på Södra i fyra år



Viktigaste insikt:
– Våra medlemmar har väldigt olika bakgrund och därför olika behov. För medlemmar som till exempel har ärvt skog och inte själva vill bruka skogen spelar våra skogsinspektörer en viktig roll för att ge råd och skapa trygghet.

Vad tar du med dig i ditt fortsatta arbete?

– Efter samtalet med medlemmarna har jag med deras perspektiv vid olika beslut jag tar. Jag tänker på vad som är bäst för medlemmarna och inte bara på vad som är bäst för mitt affärsområde. Jag tror att samtalen kommer att bidra till att ägarvärdet kommer in i fler sammanhang inom Södra.

MEDARBETARE:
ANDERS JAKOBSSON
Områdeschef på Långs-sjö verksamhetsområde
Jobbat 20 år inom Södra



Viktigaste insikt:
– Det är ibland små saker som avgör hur man som medlem ser på Södra. Det kan vara detaljer som vi ibland inte kan eller har haft ambitionen att göra på det sätt som en enskild medlem önskar.

Vad tar du med dig i ditt fortsatta arbete?

– Vi behöver ibland lägga mer tid på saker som kanske inte är den direkta kärnverksamheten, men som är viktigt för skogsägaren. Det kan till exempel vara små åtgärder som påverkar ett uppdrag i skogen estetiskt. Vi kan också bli bättre på att ta reda på vilka förväntningar varje medlem har och inte ta saker för givet. Alla medlemmar är individer med olika tankar och behov. Vi vill gärna förenkla och strukturera vårt arbete, men det finns en risk att snittmedlemmen bara finns i statistiken.

MEDLEM:
KATHARINA KRONLUND
Äger en mindre lantbruks-/skogsgård tillsammans med sin syster



Hur blev du medlem i Södra?

– Vi tog över gården från vår pappa, som var Södramedlem i många år. Det kändes naturligt för oss att bli medlemmar när vi tog över. Det är en trygghet att vara en del i en förening som förhoppningsvis tillgodoser mina intressen som skogsägare. Att vara delägare känns bra, då har man chans att vara med och påverka.

Hur upplevde du att dela med dig av dina synpunkter på ägarvärde?

– Det var roligt att få berätta om min sida av medlemskapet och intressant att få lite inblick i Södras verksamhet på ett annat sätt än man annars får som medlem. Det är bra att Södra intresserar sig för medlemmarna, både stora och små. Jag kan tänka mig att det är särskilt nyttigt för medarbetare som annars inte träffar oss skogsägare direkt att få möjlighet att prata med "vanliga" medlemmar.

Stort samarbete med Lenzing

Textilåtervinning i världsklass ska skapas

VÄXJÖ/LENZING. Södra, en massaproducent i världsklass, och Lenzing, ledande global leverantör av vedbaserade textilfiber, ingår ett stort samarbete. Företagen ska tillsammans arbeta för att hantera utmaningarna med återvinning av textilavfall och för att utveckla en cirkulär textilindustri.

SÖDRA OCH LENZING HAR BÅDA jobbat i flera år med övergången till en hållbar och cirkulär textilindustri. Nu tar de nästa steg. Under tisdagen den 2 juni skrev företagen på ett samarbetsavtal för att stärka arbetet ytterligare – tillsammans. I det nya samarbetet ingår såväl ett kunskapsutbyte som en gemensam processutveckling. Produktionskapaciteten av Södras Oncemore®-massa ska också utvecklas. Målet är att årligen hantera 25 000 ton textilavfall för inblandning i massatillverkningen från och med år 2025.

I dag återvinns en försvinnande liten andel av världsprодукtionen av kläder och textilier. I stället går det mesta till förbränning eller deponi. Detta är en fråga som Södra och Lenzing tidigare har adresserat genom att utveckla lämpliga alternativa lösningar på egen hand. Företagen har många års erfarenhet av storskalig industriverksamhet och är experter inom respektive område.

ÄNNU BÄTTRE ÅTERVINNING

Tillsammans kommer Södra och Lenzing nu förbättra återvinningen av textilavfall ytterligare. Detta genom att vidareutveckla teknik för en bredare, industriell användning av cellulosabaserat textilavfall efter konsumentledet. Den gemensamt framtagna massan OnceMore® kommer sedermera också att användas som råmaterial i produktionen av Lenzings specialtextilfibrer under varumärket TENCEL™ x REFIBRA™.

– Samarbetet med Södra är en viktig milstolpe för att nå våra ambitiösa klimat- och hållbarhetsmål. Vi är stolta över att kunna fortsätta vår resa tillsammans med en kompetent samarbetspartner. Ett företag kan inte på egen hand lösa den akuta frågan om textilavfall. Det är proaktiva samarbeten – som det här – som gör att vi kan komma framåt och förändra systemet i grunden, säger Christian Skilich, ledamot i Lenzings ledning.

NÄSTA STEG PÅ RESAN

– Med OnceMore® har Södra skapat en unik lösning för att tillverka textil med en återvunnen råvara som bas. Genom samarbetet med Lenzing tar vi nu nästa steg på resan och kommer att tillföra återvinning i världsklass till den textila värdekedjan. Tack vare en ny investering kommer Södra också att öka vår produktionskapacitet av OnceMore® med tio gånger under 2022 och även öka andelen återvunnet textilavfall. Detta är viktiga steg mot vårt långsiktiga mål att skapa en cirkulär textilindustri, säger Södras vd Lotta Lyrå.

Nicole Rycroft, grundare och vd till miljöorganisationen Canopy, om samarbetet:

– Under detta avgörande årtionde är det mycket viktigt att kunna tillverka skogsbaserad textil från återvunnen råvara för att skydda den biologiska



mångfalden, minska trycket på skogen och bromsa den växande klimatkrisen. Canopy är spända på att följa dessa två stora producenter i deras gemensamma arbete för att ge modebranschen nästa generations lösningar. Vi ser fram emot att få ut större kommersiella volymer på marknaden.

STORSKALIGA LÖSNINGAR

I linje med sin vision om en cirkulär ekonomi – "Vi ger avfallet nytt liv. Varje dag" – strävar Lenzing efter att branschen ska bli helt cirkulär. Detta genom att ge avfall nytt liv och att ta fram cirkulära lösningar med potentiella samarbetspartner i och utanför den nuvarande värdekedjan. Lenzing har gedigna kunskaper om utveckling av banbrytande innovationer inom återvinning, till exempel företagets tekniker REFIBRA™ och Eco Cycle. Dessa tekniker möjliggör bearbetning av en stor andel återvunnet material.

OnceMore® från Södra är världens första storskaliga process för återvinning av textilavfall av blandmaterial – och det är skogen som gör det möjligt. Processen kombinerar vedcellulosa med textilavfall och ger en ren, högkvalitativ dissolvingsmassa som kan användas för att tillverka nya kläder och andra textilprodukter. Södras produktionskapacitet av OnceMore®-massa kommer att öka tio gånger under 2022 tack vare en ny investering. Även andelen återvunnen textil kommer att öka. Målet för 2025 är att bearbeta 25 000 ton textilavfall och erbjuda OnceMore®-massa baserad på Södras skogsråvara och 50 procent återvunnet textilmaterial.

TEXT: SÖDRA
FOTO: NY

Stärkt ägarvärde genom förvärv av sågverk och impregneringsverk



Södra har köpt sågverket Ture Johanssons Trävaru AB och AB Tenhult impregneringsverk. Det formella övertagande genomfördes den 20 maj efter prövning av Konkurrensverket. Det nya sågverket och impregneringsverket förbättrar virkesavsättningen i ett prioriterat område och stärker samtidigt Södras kunderbidande inom svensk bygghandel.

SÅGVERKET LIGGER I KLEVSHULT i södra delen av Vaggeryds kommun. Årligen produceras cirka 100 000 kubikmeter sågade trävaror och sågverket har ett sortiment av olika former av hyvlade och målade trävaror. Sedan Södra tagit över kommer det att sågas 60 procent gran och 40 procent tall.

Sågverket har 55 anställda. Impregneringsverket som har åtta medarbetare, ligger i Götafors industriområde vid Vaggeryd och består av fyra impregneringstuber. Varje år tryckimpregneras drygt 100 000 kubikmeter trävaror. Verket är känt för sina miljö- och NTR-märkta processer.

INDUSTRIELL STRUKTUR
Förvärven passar bra in i Södras industristruktur. Det nya sågverket, som numera benämns Södra Wood Klevshult, och det nya impregneringsverket, Södra Wood Vaggeryd,



Lennart Johansson, före detta ägare, lämnade den 21 maj över nycklarna till Södra. Till vänster Jerker Svensson, platschef i Klevshult, och till höger Peter Jhaveri, tf affärsområdeschef Södra Wood.

ligger i ett område där Södra sedan tidigare saknar egen industriell verksamhet, men har en stabil råvaruförsörjning. Förvärven stärker därmed virkesavsättningen i centrala Götaland, vilket är en naturlig del i Södras arbete med ökat fokus

på kärnverksamhet och lönsam tillväxt.

– Södra ska säkra avsättningen av medlemmarnas råvara och öka värdet på virket. I detta arbete är rätt industri på rätt plats centralt. Det får vi med dessa förvärv, vilka förstärker Södras kunderbidande och virkesavsättning i ett viktigt geografiskt område. De är i linje med vår koncernstrategi och ger oss bättre möjlig-

heter för hållbar och lönsam tillväxt, säger Södras vd Lotta Lyrå.

Den 12 maj godkände Konkurrensverket Södras förvärv av enheterna och den 20 maj skedde det formella övertagandet. Den 21 maj blev därmed den första dagen för de nya

medarbetarna i Södras tjänst, en stor dag som kommer att finnas med i historiebeskrivningen framöver. Fusionen av företagen kommer att klar i oktober – november.

VÄXA TILLSAMMANS

– Vi tittar på specifika behov och kriterier när vi utvecklar vår industristruktur. Vi är därför väldigt glada över att välkomna företagen in i Södra. De både förstärker och kompletterar vår verksamhet på ett bra sätt. De har en lång historia i området och ger oss förutsättningar att växa tillsammans med våra kunder. Vi ser fram emot att nu utveckla verksamheten tillsammans med medarbetarna i Klevshult och Vaggeryd, säger Peter Jhaveri, tf affärsområdeschef för Södra Wood.

TEXT OCH FOTO: ÅSA WERNERSSON

Malin chef för strategifunktion

Malin Nordin har rekryterats som strategichef för Södra. Hon har lång erfarenhet av strategi- och affärsutveckling från Ikea och kommer att ansvara för Södras nya strategifunktion.

SÖDRAS KONCERNSTRATEGI handlar om att skapa en lönsam och hållbar tillväxt i en föränderlig värld.

Den leder arbetet med att maximera värdet av råvaran från våra medlemmars skogar och att ta en starkare position i bioekonomin. För att stärka detta arbete ytterligare har en ny strategifunktion inom Södra bildats och Malin Nordin har utsetts till strategichef.

Malin Nordin har under 20 år arbetat på olika befattningar inom Ikea, bland annat med global affärsutveckling, och hon kommer senast

från uppdraget med att utveckla och implementera Ikea-koncernens cirkulära inriktning och mål.

Förutom att driva Södras arbete med strategiutveckling och omvärldsanalys, läggs även de strategiska prioriterade områdena hållbarhet, digitalisering och kommunikation inom strategifunktions ansvar.

Malin, som tillträder sin nya tjänst under juni 2021, kommer att ingå i Södras koncernledning.



Utrustning för vandring och friluftsliv

Haglöfs

Mid Flex Byxa Svart, Herr och dam

994:-
Rek. ca pris 1280:-



outdoor CLASSIC



Skjorta Canada

Fodrad flanel skjorta. Perfekt för friluftsliv och trädgårdsarbete!

199:-

Pinewood



Nyhet!

Abisko/Telluz Byxa Herr och dam

Vattentät byxa i 3-lagers tyg med membran.

1039:-

Pinewood



Nyhet!

Abisko/Telluz Jacka Mossgrön Herr och Dam

En lätt, vind- och vattentät jacka.

1439:-

THERMACELL



Myggskydd Portabel MR300 Svart

Portabelt myggskydd för utomhusbruk.

287:-
Rek. ca pris 367:-

THERMACELL



Myggskydd Portabel MR300C24

Portabelt myggskydd för utomhusbruk.

431:-

Frontklippare och trädgårds-traktorer för stora gräs-ytor

Husqvarna



Åkgräsklippare 112 C5 Rider/112C Rider klippbredd 85 cm

Pris 112C5 Rider: **18396:-**
Rek. ca pris 20720:-

Pris 112C Rider: **22396:-**
Rek. ca pris 23920:-

Husqvarna



Åkgräsklippare R 214TC B&S Intek 7160 V-twin inkl. klippaggregat C94

29596:-
Rek. ca pris 33520:-

TIGA



Åkgräsklippare Stiga Park 340 PWX inkl. klippaggregat 100 cm

45592:-
Rek. ca pris 47592:-

Wood's



AC Cortina Silent 12K

Luftkonditionering som är enkel att installera. Flyttbar. För rum upp till 35 kvm. Bäst i test två år i rad!

4758:-
Rek. ca pris 5596:-

EcoGlider

Nyhet!



E-Moped ES4 Halo Lite

Snabb och smidig elmoped med energisnål och kraftfull motor. Går i 45 km/h. Motor på 1440W. Svart.

15999:-

Husqvarna

Inkl. trimmer-träd

Värde 23:-



Batteritrimmer 115iL inkl. batteri och laddare

1908:-
Rek. ca pris 2392:-

Husqvarna



Trimmer 122C

1292:-
Rek. ca pris 1440:-

Öppettider i butiken:
Måndag-fredag: 9-18 · Lördag: 9-13 · Dygnet runt på webben!

Alla priser är exklusive moms. Vi reserverar oss för tryckfel, slutförsäljning och eventuella prisjusteringar. Gäller så långt lagret räcker. Eventuell fraktkostnad tillkommer. Se resten av vårt breda sortiment på www.hylte-lantman.com

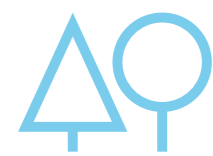
0345-400 00
www.hylte-lantman.com
Hantverksgatan 15, 314 34 HYLTEBRUK



Prisjakt 4.8 - Trustpilot 4.8 - Pricerunner 4.9

HYLTE
JAKT & LANTMAN

Vad handlar skogsdebatten egentligen om?



Skogen och skogsbruket och dess roll i klimatfrågan debatteras flitigt just nu på olika arenor. Vad handlar debatten egentligen om, varför är den så het just nu och hur arbetar Södra med de frågor som diskuteras?

I DAGSLÄGET STÅR SKOGEN i centrum för det politiska intresset, både ute i Europa och här i Sverige. Varför är det så? Skogspolitiken präglas av två stora frågor som också är två av vår tids största miljöutmaningar, nämligen klimatförändringen, där skogsråvaran ses som en viktig del i lösningen för att minska vårt fossilberoende, och den globala förlusten av biologisk mångfald.

Skälet till att debatten om skogen just nu är så het beror på att fönsterna för att kunna påverka just nu står vidöppna och det gör att olika intressenter försöker flytta fram sina positioner.

– Det pågår ett antal större processer inom EU samtidigt som FN håller två stora konferenser om klimat och biologisk mångfald under hösten. Det är därför inte så konstigt att både debatter och kampanjer har tagit fart om skogens framtid, säger Marcus Svensson, Head of Public Affairs på Södra.

KAMPANJER OCH DEBATT

Under våren har det släppts kampanjfilmer från olika organisationer med företrädare som vill förändra, begränsa eller helt stoppa skogsbruket, samtidigt som debattartiklar matas ut i hela landet. – Många gånger är det grova överdrifter och vinklade resultat av forskning som kommer fram. Målsättningen är att påverka opinionen, som i sin tur ska påverka både företag och politiker.

Forskare som kommer med invändningar kallas för ”köpta” av näringslivet. Det är just nu en mycket tuff retorik och ett polariserat debattklimat, som vi inte alltid tjänar på att delta i, säger Marcus Svensson.

Det vi däremot måste förstå, menar han, är att frågor som rör biologisk mångfald ökat i betydelse



Marcus Svensson, Head of Public Affairs på Södra.

och att svenskt skogsbruk måste bli bättre på att förklara hur mycket tid och energi som läggs just på naturvårdsinsatser.

– Hållbart skogsbruk är inte en mållinje man plötsligt passerar, utan det är ett ständigt pågående arbete som utvecklas över tid med ny kunskap och nya metoder. Här har familjeskogsbruket visat vägen och vi har mycket att vara stolta över, säger han.

”DEN GRÖN GIVEN”

På EU-nivå har vi ”den gröna given” som är ett slags paraply för en lång rad miljöinitiativ inom vitt skilda politikområden, som exempelvis ökade klimatambitioner, bevarande av biologisk mångfald, cirkularitet och resurseffektivitet samt grön energi och hållbara investeringar. Och skogen kommer igen i allt.

– Taxonomiförordningen är tänkt att fungera som ett styrmedel för hållbara investeringar. Framförallt kommer det att påverka skogsägaren i kontakten med banken. Lånevillkoren kan påverkas och även stöd i olika former kommer

att förenas med långa kravlistor, säger Marcus Svensson.

Södra har deltagit i EU:s så kallade konsultation av taxonomi och bland annat vänt sig emot att nya definitioner av skötselmetoder har införts.

– EU-kommissionen har beskrivit hållbart skogsbruk på ett sätt som lämnar en stor osäkerhet kring vad som menas. Det tragikomiska är att den själv inte vet vad som avses i förslaget, vilket bekräftas av att det pågår en parallell process där definitionerna ska tolkas och ges en innebörd. Klart är emellertid att man kräver en kolbalansstudie på varje enskild fastighet som sträcker sig 30 år framåt i tiden, vilket är ett helt orimligt krav. Inte minst eftersom omloppstiden i skogen är omkring 80 år och ibland längre än så, säger Marcus Svensson.

VIKTIGA UTREDNINGAR

I Sverige ligger två viktiga utredningar på bordet. Skogsutredningen och Artskyddsutredningen. Artskyddsutredningen handlar om en översyn av artskyddsförordningen som bland annat tillåter myndigheter att stoppa markanvändning utan att markägaren ges rätt till ersättning. Skogsutredningen som tillsattes 2019 har i uppdrag att lämna förslag på åtgärder för stärkt äganderätt till skog, nya skydds- och ersättningsformer vid skydd av skogsmark samt hur internationella åtaganden om biologisk mångfald ska kunna förenas med en växande cirkulär bioekonomi. Ett femtiotal förslag har under våren 2021 varit ute på remiss och på sidan här intill kan du läsa om Södras remissvar.

RAPPORTERAS OLIKA

I debatten får vi ofta höra att vi i Sverige är sämst i klassen när det gäller att nå bevarandemålen. Det beror på att EU-länderna själva får bedöma vad man räknar som skyddad natur och vad man därmed väljer att rapportera.

När vi tittar på olika EU-länders inrapporterade uppgifter om andel skyddad natur visar det sig att Sverige med sina 15 procent hamnar längst ner i listan, jämfört med exempelvis Tyskland som med sina på 37 procent ligger betydligt högre upp.

Det finns idag sex olika kategorier för skyddad natur som man kan välja att rapportera efter. I Sverige har vi valt att rapportera endast efter den mest strikta kategorin, vilket innebär att vi endast räknar in formella skydd i form av nationalparker, naturreservat och biotopskydd.

– I själva verket är Sverige troligen i topp vad gäller undantag från brukande, vilket ju också kan definieras som ”skydd”. Rapporterade vi som exempelvis Tyskland eller Österrike skulle vi nå ännu högre siffror än vad de rapporterar. Graferna och siffrorna är helt enkelt inte trovärdiga. Därför är det välkommet att regeringen gett Naturvårdsverket i uppdrag att reda ut skillnaderna i rapporteringen. Ska vi ha gemensamma arealmål inom EU blir det väldigt viktigt att alla länder räknar och rapporterar på samma sätt, säger Marcus Svensson.

TEXT: CARIN BENGTTSSON
FOTO: ANDERS ANDERSSON OCH
MARTINA WÄRENFELDT

FLER FRÅGOR OCH SVAR

Är bruka eller bevara skogen bäst för klimatet? Leder slutavverkning till att kolförrådet i skogsmarken minskar? Svar på dessa frågor får du på nästa uppslag.

Södras remissvar om Skogsutredningen:

Mål för hållbar tillväxt välkomnas

Södra har gått igenom det 50-tal förslag som lämnats av Skogsutredningen och bidragit med synpunkter i ett omfattande remissvar.

– Det finns en obalans i Skogsutredningens förslag i förhållande till utredningsdirektiven och familjeskogsbrukets förutsättningar har inte beaktats, konstaterar Södras ordförande Lena Ek.

TANKEN MED UTREDNINGEN var att främja en växande skogsnäring och en hållbar skoglig tillväxt med god säkerställd tillgång till nationell biomassa från den svenska skogen. Det har inte beaktats menar Södra.

– Tyvärr är det få och svaga förslag som stärker äganderätten och som leder till en växande bioekonomi. I stället har tyngdpunkten lagts på att undanta allt större arealer från brukande, säger Lena Ek.

OSÄKERHET MISSGYNNAR UTVECKLING

Södra anser att skogsägaren har en särställning i fråga om hur skogen ska användas och skötas. Utredningen ger snarare uttryck för att skogen är en gemensam resurs som ska förvaltas i dialog mellan alla berörda aktörer och intressegrupper.

– I utredningen saknas skrivningar om det fundament äganderätten utgör i ett demokratiskt samhälle. Tryggt och spritt enkelt ägande är en viktig faktor för ett lands välstånd och en förutsättning för all näringsverksamhet. För att de 330 000 enskilda som äger hälften av den svenska skogen, tusentals entreprenörer och ett stort antal företag, ska fortsätta investera i skötsel för både produktion och naturvård är det helt avgörande att det inte finns alltför mycket osäkerhet om huruvida man kommer få fortsätta bruka skogen, säger Lena Ek.

FÖRSLAG SOM BÖR TAS TILLVARA

Det finns däremot även förslag i utredningen som Södra anser bör tillvaratas delvis eller i sin helhet. Utredningen föreslår bland annat ett nationellt mål för hållbar tillväxt.

– Södras har som eget hållbarhetsmål att tillväxten på medlemmarnas fastigheter ska öka med 20 procent fram till 2050. Men precis som inom Södra bör ett nationellt tillväxtmål bygga på frivillighet för enskilda skogsägare. Åtgärder för ökad tillväxt måste utgå från incitament och undanröjande av hinder för tillväxt, säger Lena Ek.

Utredningen föreslår även ett politiskt ställningstagande avseende Sveriges uttolkning av våra internationella åtaganden för biologisk mångfald vilket Södra också ställer sig bakom.

– Utredningen pekar på de långtgående insatser som krävs om Sverige ska nå målen om biologisk mångfald som myndigheterna har uttolkat det idag. Men vi har också andra viktiga samhällsmål som måste beaktas i helheten, inte minst målet om fossilfrihet. Både utredningen och flertalet remissinstanser konstaterar att det nu behövs att våra politiker sätter ned foten och gör sådana avvägningar för att åtgärda målkonflikter som idag föreligger, säger Malin Pettersson, ansvarig för samhällskontakter på Södra.

FRIVILLIGT FORMELLT SKYDD

Utredningen lämnar även förslag om att frivilligt formellt skydd ska vara det huvudsakliga arbets sättet vid skydd av skog och ser det som ett sätt att minska konflikterna i skogen vilket är en bedömning som Södra delar. Det skulle innebära att markägaren föreslår ett område för skydd och skyddet endast genomförs om markägaren och Skogsstyrelsen eller Länsstyrelsen är överens. Samtidigt pekar utredningen ut 600 000-700 000 hektar skogsmark som ska vara undantagen denna princip om frivillighet, företrädesvis de fjällnära skogarna, men även ett flertal andra skogstyper som kalkbarrskogar, sandbarrskogar och ädellövskogar föreslås även fortsättningsvis kunna skyddas med tvång.

– Det här är ett förslag med stor potential. Om skogsägare kan känna sig trygga med att inte förlora brukanderätten mot sin vilja så kommer sannolikt motivationen till att såväl bevara som att utveckla naturvärden på sin fastighet att öka och naturvärden skulle ses som en tillgång istället för en risk. Däremot blir förslaget tämligen uddlöst när utredningen pekat ut så pass omfattande arealer som ska vara undantagna denna frivillighet, säger Jessica Nordin, miljöchef på Södra Skog.

SKYDDS- OCH ERSÄTTNINGSFORMER

Det ingick även i utredningens uppdrag att ta fram förslag på nya flexibla skydds- och ersättningsformer. I denna del är det dock noterbart att utredningstiden varit alltför kort i förhållande till uppdraget då förslagen kopplade till detta är få och svaga. Södra ser gärna att detta arbete tas vidare på annat sätt.

– Sverige har ambitiösa mål både för klimatet och för den biologiska mångfalden. Samtidigt som vi vill bevara och förstärka den biologiska mångfalden vill vi även bruka skogen för att ta oss till fossilfrihet. För att uppnå det behöver vi tänka nytt och ta fram nya naturvårdsverktyg som kombinerar brukande med bevarande. Utredningen har uppenbart inte hunnit med detta så det är en fråga vi hoppas tas vidare på annat sätt, säger Jessica Nordin.

NÄSTA STEG

Över 1 000 remissvar har kommit in och analyserats av regeringskansliet. Nästa steg är att regeringen och parterna i januariavtalet ska komma överens om vilka förslag som ska tas med i den proposition som ska läggas fram i höst.

TEXT: CARIN BENGTTSSON

LÄS SÖDRAS REMISSVAR

Länk hittar du i nyhet på www.sodra.com publicerad 30 april 2021.

Bruka eller bevara – vad är bäst för klimatet?

I debatten diskuteras skogens klimatnytta flitigt. Budskapen som förmedlas är många gånger helt motstridiga där ena sidan framför att brukandet av skogen medför den största klimatnyttan medan andra sidan menar att vi måste minska avverkningar för att motverka klimatförändringen. Hur är det möjligt att komma till så olika slutsatser?

– KLIMATDEBATTEN KOMPLICERAS av att ingen egentligen har helt rätt eller fel utan det handlar oftast om vilka antaganden och avgränsningar man utgår från, framför allt avseende tid och geografisk skala, och dessa antaganden styrs ofta av vilka värderingar man har i grunden. Det hade varit mer konstruktivt att diskutera dessa utgångspunkter och vilka antaganden som är rimliga att göra avseende skogens klimatnytta, säger Jessica Nordin, miljöchef Södra Skog.

Trots en het debatt finns det även frågor som det råder enighet om. Det finns en enighet om allvaret – klimatförändringen är vår tids största miljöutmaning och vi har bråttom att ställa om till fossilfrihet. Det finns också en enighet om att det är den växande skogen som bidrar till störst klimatnytta och att en viktig del i omställningen är att parallellt med arbetet med att uppnå fossil-

frihet verka för minskad konsumtion och ökad resurseffektivitet. Däremot råder delade meningar om hur skogen ska användas i klimatarbetet.

OLIKA SYNSÄTT AVSEENDE TID OCH RUM
En grundläggande orsak till olika slutsatser avseende skogens klimatnytta beror på om man studerar kolbalansen i det enskilda beståndet eller på landskapsnivå. Studerar man det enskilda beståndet blir skogen efter avverkning en kolkälla under ett antal år innan tillväxten återigen är större än den naturliga kolavgången. I södra Sverige rör det sig om ett fåtal år (se artikeln om hyggen och koldioxidbindning här nedan). Om man däremot beaktar hela landskapet så kompenseras tillväxten i andra bestånd kolavgången i det enskilda beståndet. Olika slutsatser erhålls även om utgångspunkten är kollagret i den stående

skogen i det enskilda beståndet eller koldioxiden i atmosfären.

– Om du har kollagret i den stående skogen som utgångspunkt så innebär en avverkning onekligen att kollagret minskar i det berörda beståndet vilket används som argument för ett ökat bevarande. Om du däremot utgår från koldioxiden i atmosfären så ligger fokus på upptag. Högst koldioxidupptag har du i den brukande skogen där växande skogar i alla åldersklasser säkerställer en uthålligt hög tillväxt över tid, säger Jessica Nordin.

KLIMATNYTTAN MED BIOBRÄNSLE IFRÅGASÄTT

På senare tid har även klimatnyttan med biobränsle ifrågasatts i media. En orsak till att biobränsle orsakar delade meningar beror på att produktions-sätt och användning varierar stort mellan länder,

Södras klimateffekt i siffror

Södras klimateffekt uppgick till cirka 10 miljoner ton koldioxidekvivalenter år 2020. Nettoeffekten består av tre delar:

KOLFÖRRÅDET I SKOGEN. Skogen beräknades utgöra en kolsänka motsvarande 2,4 miljoner ton CO₂. Det är nettoinlagringen i medlemmar-nas skogar 2020 efter utförda avverkningar.

SUBSTITUTIONSEFFekten. När produkter baserade på förnybar skogsråvara ersätter fossila produkter med högre klimatbelastning uppstår en substitutionseffekt. Södras minskning av fossila utsläpp genom substitution uppgick till 8,2 miljoner ton CO₂, 2020.

UTSLÄPP I VÄRDEKEDJAN. Södra arbetar för en fossilfri värdekedja men fortfarande finns fossila utsläpp vilket medför en negativ klimatpåverkan. Södras fossila utsläpp av CO₂ uppgick till 0,6 miljoner ton år 2020.

vilket gör biobränsle mer eller mindre klimatsmart. Vissa ser också en risk i att ett alltför stort fokus på biobränslen i omställningen kan leda oss bort från andra viktiga användningsområden av skogsråvaran. Det förefaller även finnas en oro att skogsbruket skulle ställa om till att producera biobränsle i första hand istället för långlivade produkter som sågat timmer. I Sverige är det restprodukter från industri och avverkning som används för biobränsle vilket medför en hög klimatnytta. I och med att timret är det sortiment som ger bäst betalt så styr även marknaden mot att markägaren brukar skogen för att maximera timmerandelen. I Sverige används även bioenergi ofta mycket effektivt, till stor del i tätorternas kraftvärmeverk. Verkningsgraden är hög och dessutom produceras ofta fossilfri el i dessa anläggningar. I exempelvis Holland och England används biobränsle (pellets) ofta i kraftverk där energieffektiviteten är låg (cirka 40 procent). Bara denna skillnad gör att man kan ha helt olika syn på bioenergin i EU:s medlemsländer.

MINSKAT BRUKANDE AV SKOGEN LEDER TILL EXPORT AV KLIMATUTSLÄPP
Även om det finns många olika uppfattningar i

klimatdebatten så finns det en konsensus kring att skogens klimatnytta baseras på skogens tillväxt. Utan tillväxt ingen koldioxidinbindning. Däremot råder skilda meningar om vi ska använda den tillväxten för att på kort sikt köpa oss tid i en tid när vi har väldigt bråttom eller om vi ska använda skogen för att bidra till en varaktigt lösning för att bli kvitt vårt fossilberoende.

– I Sverige kan vi på kort sikt binda in mycket koldioxid i skogen genom att minska avverkningarna men om inte den globala konsumtionen samtidigt minskar så får det ingen klimateffekt. Då ersätts bara vår skogsråvara av andra resurser med högre klimatpåverkan som sannolikt inte produceras på ett lika hållbart sätt. Den globala konsumtionen kan vi inte påverka, däremot kan vi bidra med klimatsmarta produkter i omställningen och det perspektivet tycker jag behöver belysas tydligare i debatten, säger Jessica Nordin.

MED SÄKRAD TILLVÄXT

ÖKAR VI SÖDRAS KLIMATNYTTA

Skogen spelar en avgörande roll för vårt framtida klimat. Med skogsråvaran utvecklar vi produkter som ersätter fossil energi och material. Skogsråvaran ger de traditionella produkterna pappersmassa och sågad vara. Dessutom, som följd av en stark innovationsutveckling, blir idag skogsråvaran och restprodukter från industrin även grön el, fordonsbränsle, fiber till kläder och många andra klimatsmarta biobaserade material som i allt högre utsträckning ersätter fossila. Ett varmare klimat, som ökar riskerna för insektsangrepp, stormar, bränder och torka, innebär stora utmaningar för att säkerställa en fortsatt hög och uthållig skogstillväxt. Med än bättre och klimatanpassad skogsskötsel har Södra som mål att ge förutsättningar för att hållbart öka skogstillväxten på medlemmarnas fastigheter med 20 procent till 2050 med 2015 som basår. På så sätt kan Södras totala klimatnytta öka då det medför att koldioxidinbindningen ökar i medlemmarnas skogar samtidigt som det möjliggör ökade uttag av skogsråvara som utvecklas till klimatsmarta produkter.

TEXT: JESSICA NORDIN
FOTO: ANDERS ANDERSSON

Ny forskning bekräftar skogens klimatnytta

En nyligen publicerad forskningsstudie på Linnéuniversitetet bekräftar skogens klimatnytta och vikten av att skogen växer bra.

Studien inkluderade tre olika intensiteter i skogsskötseln: som idag, 40 procent ökad produktion samt hälften av skogsytan avsatt för fri utveckling. Dessutom studerades olika användning av skördad träbiomassa, innefattande olika sätt att bygga trähus och olika bioenergi-kedjor. Studien sträckte sig över 200 år framåt i tiden och är unik då den tydligt inkluderar hela kedjan från skogsskötsel till färdiga produkter. Sammantaget efter 200 år gav scenariot med ökad produktion störst klimatnytta, följt av dagens skogsskötsel och lägsta klimatnyttan gav scenariot där halva skogsytan lämnades obrukad. Men att avsätta halva skogsytan till fri utveckling gav i det korta perspektivet, om 30 till 35 år, en något större klimatnytta jämfört med att öka produktionen. Produktionsscenario gav dock efter 200 år en koldioxidbalans som var 10 gånger bättre än den initialt bättre koldioxidbalansen av att låta halva skogsytan vara obrukad. Men allt detta under förutsättningen att biomassan används i effektiva energi- och materialkedjor. Exempel på detta är att biorestprodukter används på effektivt sätt för att ersätta fossila bränslen genom att el producerad av biomassa används inom transportsektorn för att ersätta bensin och diesel.

– Vi behöver fasa ut fossil energi och använda oss av förnybara naturresurser i effektiva energi- och materialkedjor. På lång sikt ger ett aktivt skogsbruk där träden avverkas och används effektivt, exempelvis för att bygga i trä och ersätta fossil energi, klara klimatförändringar. Den strategin är bättre för klimatet än att lagra mer kol i skogen och minska skogsavverkningen och skogsskötselnsatser, säger Leif Gustavsson, professor vid Linnéuniversitetet och huvudförfattare till rapporten.

Södras forskningsstiftelse har bidragit med medel för att finansiera studien.

Läs mer: Gustavsson, L. m. fl. 2021. Climate effects of forestry and substitution of concrete buildings and fossil energy. Renewable and Sustainable Energy Reviews, Volume 136, February 2021, 11043.

Hyggen och koldioxidinbindning i skogsmark

Vid slutavverkning uppstår tillfälligt ett nettoflöde av koldioxid till atmosfären. Ett vanligt argument i klimatdebatten är att det skulle minska kolförrådet i skogsmarken.

UNDER SENARE ÅR har en allt häftigare diskussion förts om läckage av koldioxid i samband med förnygringsavverkning. Utsläppen skulle motsvara så mycket som uppåt 30 procent av Sveriges totala utsläpp av koldioxid. Oenigheten är emellertid stor mellan forskare om hur det ligger till. Här försöker vi reda ut begreppen.

KOLETS NATURLIGA FLÖDE I SKOGSMARKEN
Från skogsmark sker hela tiden en betydande avgång av koldioxid. Koldioxiden kommer från nedbrytning av organiskt material, till exempel från döda kvistar, barr och rötter. Detta är en väl-

känd och helt naturlig process. Ett annat ursprung för koldioxid är från trädens egen andning. Träden skickar ned socker (kol) till rötterna vilka behöver det för sin andning - de tar upp syre och avger koldioxid, precis som när vi själva andas.

Vad händer då när man tar bort träd från en yta? Rötternas andning minskar förstås eller upphör helt beroende på hur många träd som lämnats. Nedbrytning av organiskt material i marken fortsätter och kan öka till exempel som en följd av ökad temperatur, eller minska om det blir torrt i markytan. Det finns få försök som visat vad som händer med koldioxidavgivningen från marken både före och efter slutavverkning, men ofta minskar den!

Vid slutavverkningen lämnas grenar toppar och stubbar. Det är betydande mängder kol (motsvarande cirka 100 ton CO₂/ha) som därmed tillförs marken, men samtidigt upphör tillförseln av nytt organiskt material under något eller några år. Med tiden ökar tillförseln igen då hyggesvegetation och nya träd etablerar sig. Därför kan det vara svårt att uttala sig om kolbalanser om man inte följer objekten under lång tid.

VID AVVERKNING MINSKAR KOLDIOXIDUPPTAGET PÅ HYGGET

När man jämför koldioxidavgång över skog och hygge kan det tyckas som att avgången av koldioxid på hyggen skulle uppstå helt plötsligt som ett resultat av avverkningen. Men det som i själva verket sker är att med virkesuttaget minskar vegetationen som kan ta upp koldioxid vilket leder till att den naturliga kolavgången från hyggesytan under en period kan överstiga upptaget.

På Södras fastighet Toftaholm har koldioxidbalansen på stormhyggen mätts kontinuerligt sedan stormen Gudrun. Mätningarna visade helt väntat att koldioxidavgången åren efter Gudrunstormen var betydande, men att det efter cirka 8 år var balans mellan upptag och avgång. Träden var då 2-4 meter höga. Därefter har trädens och övrig vegetations upptag varit större än markens andning. Gudrunhyggena har idag kanske Sveriges största nettoupptag av koldioxid – de har blivit en så kallad kolsänka.

På en enskild fastighet slutavverkas i genomsnitt cirka 1 procent av arealen varje år. Sett i ett landskapsperspektiv "kompenseras" förlusten av

koldioxid vid slutavverkning av ett enskilt bestånd av upptaget i andra bestånd. Därför kan man inte tala om kolförluster på enskild fastighet, så länge skogsbruket bedrivs uthålligt.

SKOGSMARKENS KOLFÖRRÅD ÖKAR ENLIGT NATIONELLA INVENTERINGAR

I Sverige följs skogsmarkens kolförråd upp via Markinventeringen, som är en del av Riksskogstaxeringen. Totalt besöks 30 000 permanenta provtytor. Det viktigaste resultatet är att i svensk skog är mängden kol i mineraljorden stor och ökande, motsvarande cirka 500 kg koldioxid per hektar och år. Detta gäller skog på mineraljord. Markinventeringen visar således att den blandning av slutavverkning och gallring som tillämpas av skogsbruket resulterar i att kolförrådet i marken har ökat, och enligt prognoser ökar även i framtiden.

En viktig del i argumenteringen kring utsläpp av koldioxid vid slutavverkning är att man kan minska avgången, det vill säga binda mer koldioxid i skog och skogsmark, om man istället tillämpar hyggesfria metoder. Jämförelsen är svår att göra då storskaliga experiment där trakthyggesbruk kan jämföras med hyggesfria metoder saknas. Rättvisande försök är svåra att etablera och måste följas under lång tid för att ge trovärdiga resultat.



Gemensamt för hyggesfria metoder är dock att skogsproduktionen som regel minskar jämfört med trakthyggesbruket och därmed minskar också koldioxidupptaget. Därför kommer resultatet, sett över en fastighet eller landskap, bli att mindre mängd koldioxid tas upp vid en övergång till hyggesfria metoder. Jämförelsen förutsätter att virkes-

uttagen är likvärdiga. Att sluta med trakthyggen och gå över till hyggesfria metoder ger således inga långsiktiga fördelar vad gäller koldioxidbalans.

TEXT: GÖRAN ÖRLANDER
ILLUSTRATION: SKOGSINDUSTRIERNA, PETER HOLMGREN

Granbarkborren har svärmat

Hög tid att inventera din skog



Granbarkborren har svärmat och om du inte redan har gjort det är det nu hög tid att ge sig ut i skogen och leta efter angrepp. Kontrollera särskilt noga beståndskanter och områden där du tidigare haft angrepp. Hittar du angrepp, se till att träden omgående kommer bort från skogen.

EFTER EN GANSKA LÅNG och kall vår började granbarkborren under vecka 19 svärma på allvar på flera håll i Södras område. I alla verksamhetsområden övervakar förtroendevalda medlemmar granbarkborresvärmmningen genom att tömma granbarkborrefällor och registrera fångsterna i granbarkborrekartan som du hittar på vår webb sodra.com/granbarkborrekarta. Detta har pågått sedan vecka 15

I kartan kan du se hur det ser ut i ditt område och även följa hur svärmmningen utvecklas framåt, berättar Henrik Holmberg, skötsel- och entreprenörutvecklare i Södra. (Läs mer om granbarkborrekartan på nästa sida.)

Kort efter att huvudsvärmmningen kom igång kom rapporter om färsk angrepp på vindfällan och avverkad skog, och sedan dess har även stående skog angripits i flera områden. Om du inte redan har gjort det är det nu därför hög tid att du letar upp och avverkar angripna träd och ser till att så snabbt som möjligt få bort dem från skogen. Om du inte kan göra detta själv är du välkommen att kontakta din skogsinspektor för att få hjälp.

Det faktum att svärmmningen kom igång relativt sent har varit positivt, menar Henrik Holmberg.

Den sena huvudsvärmmningen har gett oss lite tid att få bort det vinteravverkade virket, med insekter i, från skog och bilvägar. Dessutom går utvecklingen av den nya generationen barkborrar som angrep liggande virke och vindfällan i den tidiga svärmmningen långsammare tack vare kylan.

PROGNOS FÖR 2021

Hur påverkar då den sena svärmmningen utvecklingen för 2021?

Om det blir en sommar med normal värme bedömer vi nu (i mitten av juni) att de första insekterna i den nya generationen kommer att vara färdigutvecklade i mitten av juli. Insekterna från huvudsvärmmningen kommer vara klara en vecka senare. De kommer behöva ytterligare värme för att kunna svärma, vilket innebär att de kan börja angripa stående skog i början av augusti.

FLERA FAKTORER SPELAR IN

Henrik Holmberg är dock tydlig med att detta bara är en prognos och att flera faktorer spelar in.



Förra våren, liksom våren 2019, bjöd precis som i år på kyligt väder i maj. Men sedan blev juni och juli mer gynnsamma för borren och den nya generationen hann svärma en andra gång. En stor del av förra årets granbarkborreskadorna kom från denna sensommarsvärmmning, så även om det nu ser ganska ljusst ut så kan vi inte ropa faran över förrän vi vet hur sommarvädet blir. Dessutom

beror kommande angrepp på vilken kondition granarna är när den nya generationen svärmar, säger han.

Södra följer noga granbarkborrens utveckling genom att kontinuerligt göra prognoser bland annat med hjälp av ett särskilt verktyg utvecklat av SLU. (Läs om prognosverktyget på nästa sida.)

TEXT: CARIN BENGTTSSON
FOTO: SÖDRA

Ta hand om granbarkborreangreppen

Om du inte redan har gjort det är det nu hög tid att ge sig ut i skogen och leta efter granbarkborreangripna träd. Sök först och främst i områden där du hade angrepp förra året, men även i beståndskanter och i äldre granskog. Även färsk vindfällan bör inventeras.

BLÄSTE DET NER TRÄD hos dig när det stormade i vintras bör du vara särskilt uppmärksam. Enstaka färsk vindfällan kan bli yngelplats för granbarkborren och skador på stormfälld skog kan snabbt sprida sig till den friska, stående skogen. Därför är det mycket angeläget att upparbeta dessa vindfällan så snart som möjligt, uppmanar Henrik Holmberg.

BEKÄMPNINGSOMRÅDE OCH RANDBARKNING

Skogsstyrelsen har utfärdat ett särskilt bekämpningsområde som omfattar centrala och östra Götaland. Det betyder att högst 3 kubikmeter färsk vindfälld granskog inom ett hektar får lämnas.

Södras rekommendation är att alla färsk vindfällan av gran ska omhändertas. Om enstaka träd inte går

att transportera ut ur skogen är det viktig för skogsskyddet att de barkas. Enklast görs det med motorsåg genom att randbarka träden.

LETA EFTER OCH REGISTRERA ANGREPP

Du hittar angripna träd genom att identifiera

- Ingångshål på stammen från cirka 1,5 meters höjd och uppåt. Hålen är cirka 1,5-2 mm i diameter och görs i kanten av barkflagor.
- Brunt bormjöl på barken, i barksprickor, på grenar och vid stambasen.
- Kåda som rinner från ingångshålet och ner på stammen.
- Gröna barr vid stambas och under skadade träd.

- Färgförändringar i barren från och med mitten av juni.

AGERA SNABBT

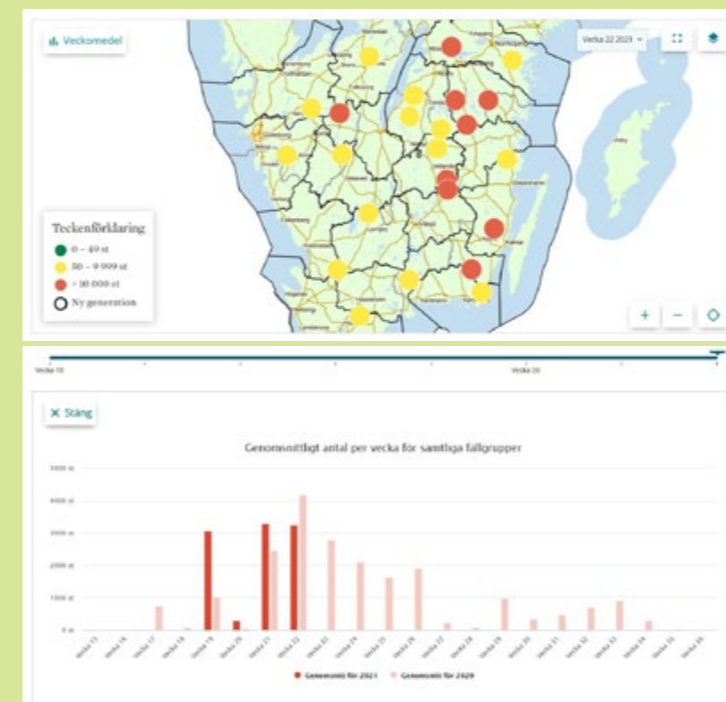
När du har identifierat och registrerat angripna träd är det viktigt att få bort dem från skogen medan granbarkborrarna fortfarande är kvar i trädet.

Från det att svärmmningen börjar på våren tar det, beroende på vädet, 7-8 veckor innan den nya generationen lämnar träden. Så ju snabbare du avverkar och forslar bort träden desto bättre, säger Henrik Holmberg.

Södra uppmanar till självverksamhet. Kan du inte ta hand om de angripna träden själv, eller om angreppen är omfattande, kontakta snarast din skogsinspektor för hjälp.

Följ granbarkborrens svärmmning

Du vet väl om att du på sodra.com/granbarkborrekarta kan följa när och i vilken omfattning granbarkborrens svärmar nära dig. Med denna information kan du välja rätt tid för att leta efter angripna träd och bekämpa skadorna på ett effektivt sätt.



Informationen i kartan kommer från den svärmmningsövervakning som Södra genomför lokalt över hela Götaland. Fångsterna läses av en gång i veckan och rapporteras in löpande varje måndag förmiddag. På så sätt har vi varje måndag eftermiddag en klar bild över det aktuella svärmmningsläget vecka för vecka, både i Södra totalt och på lokal nivå. I kartfunktionen kan du också se hur medelfångsten för samtliga fållor ser ut vecka för vecka.

Använd appen

För att registrera granbarkborreangrepp använder du med fördel appen **Min skogsgård**. Så här gör du:

1. Ladda ner appen **Min skogsgård**.
2. För att riskkartan ska visas väljer du lagret **Barkborrerisk**.
3. Leta efter angripna träd enligt sök och plock.
4. Märk ut skadade träd med sprejfärg eller snitselband.
5. Markera skadade träd i appen **Min skogsgård**. I kartfunktionen trycker du på "+" upp till höger och väljer "Insektskada". Fyll i antal skadade träd, huvudsakligt trädslag och skogstyp.

Håll dig uppdaterad

Aktuell information om granbarkborren hittar du på Södras webb sodra.com/granbarkborre. Här hittar du bland annat

- Information om svärmmningsläget i ditt område
- Utvecklingen av den nya generationen
- Hur du jobbar med sök och plock för att få bort angripna träd ur skogen
- Aktuell information om granbarkborresortimentet

GRANBARKBORRESSORTIMENTET

Granbarkborren har med sig en blånadsvamp in i trädet som efter några veckor missfärgar veden. Men så länge blånaden är ytlig är skadan på virket begränsad. Södra har ett särskilt sortiment för granbarkborreskadat virke, 1600. Det ger dig bra betalt trots skadorna. Aktuella sortimentsregler hittar du på webben sodra.com/granbarkborre.

NATURHÄNSYN OCH SKYDDAD SKOG

Kom ihåg att ta naturhänsyn när du upparbetar dina granbarkborreträd. Särskilda regler gäller för granbarkborreskadorna i skyddad skog. Upp-täckare ut skador där, ta då kontakt med myndigheten och begär ett samrådsmöte.

TEXT: CARIN BENGTTSSON

Ännu bättre underlag för prognoser

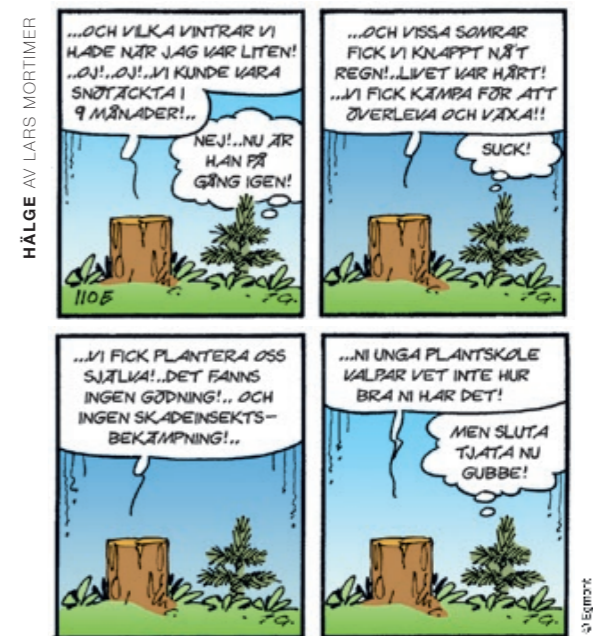
Det prognosverktyg som Södra använder för att följa granbarkborrens utveckling har inför den här säsongen kompletterats med tre nya klimatstationer. Förutom i Asa och Tönnersjöheden kan nu väderdata även för klimatstationerna i Målilla, Robnneby och Ulricehamn användas.



Den här prognosen gjordes 2021-06-07. I början av säsongen är prognosen väldigt osäker. Ju längre in på säsongen vi kommer desto säkrare blir den. När du gör en egen prognos blir det andra, säkrare siffror.

På det här sättet kan vi få en prognos med bättre upplösning geografiskt. Svärmmningstidpunkten varierar inte så mycket över Södras område, däremot kan vädret variera ganska mycket både historiskt och mellan år. Verktyget kan ge dig som skogsägare en bild av när den nya generationen insekter kan vara klar och riskerar att svärma igen och för oss på Södra är det ett viktigt verktyg för vilka råd och rekommendationer vi ger, säger Henrik Holmberg, skötsel- och entreprenörutvecklare i Södra.

Hur snabbt den nya generationen utvecklas är helt styrt av temperaturen. Med hjälp av kontinuerliga temperaturmätningar och ett prognosverktyg framtaget av Sveriges Lantbruksuniversitet, SLU, gör Södra kontinuerliga bedömningar av granbarkborrens utveckling. Verktyget finns tillgängligt på Södras webb under sodra.com/granbarkborre och där kan du själv lägga in värden för att se när insekterna bedöms vara färdigutvecklade i ditt område. Modellen utgår från föräldragenerationens svärmmningstidpunkt och bygger på temperaturmätningar från fem klimatstationer innevarande år fram till aktuell vecka samt genomsnittligt väder framåt i tiden.



Kraftsamling mot skogsskador

Skogsskadecentret ska bli en sammanhållande kraft i arbetet med skogsskador.

Skogsstyrelsen och Sveriges lantbruksuniversitet (SLU) har på uppdrag av regeringen tagit fram varsin långsiktig plan för att förebygga, övervaka och bekämpa skogsskador. Ett nytt skogsskadecentrum blir navet i arbetet.

RISKEN FÖR OLIKA TYPER AV skogsskador ökar i takt med klimatförändringarna. Marktorka kommer bli mer vanligt vilket innebär ökad risk för insektsangrepp och skogsbränder. Mildare och kortare vintrar kan innebära mindre tjäle och ökad risk för stormfällningar. Ett varmare klimat ökar också risken för att nya skadegörare kan etablera sig i landet.

Från och med i år har Skogsstyrelsen och SLU fått 30 miljoner kronor vardera för att övervaka, förebygga och bekämpa skogsskador. Som grund för detta arbete har myndigheterna i nära samarbete tagit fram varsin långsiktig plan. Åtgärderna handlar både om att öka kapaciteten för att hantera skador på kort sikt och för att på längre sikt förbygga skador.

– Skogsstyrelsen kommer bland annat lägga stort fokus på kompetensutveckling, såväl inom myndigheten som inom skogsbruket. Vi kommer också fortsätta att utveckla digitala kartunderlag för att underlätta identifiering och bekämpning av skogsskador. Andra viktiga satsningar är utbildning och rådgivning om klimatanpassning och andra förebyggande åtgärder för att minska framtida skogsskador, säger Lennart Svensson, nationell skadesamordnare på Skogsstyrelsen.

SKOGSSKADECENTRUM BILDAS

SLU har under lång tid bedrivit forskning och miljöanalys kopplat till skogsskador. För att få ännu tydligare samordning och kraftsamling i arbetet bildas nu SLU Skogsskadecentrum som ska arbeta med att förebygga och övervaka skogsskador orsakade av ett brett spektrum av skadegörare.

Viktiga delar inom SLU Skogsskadecentrum blir

en central analysfunktion, en forskarskola, utökad övervakning av skador och skadegörare, samt forskningsprojekt med fokus på kunskapsutveckling och strategier för att begränsa skogsskador.

– Vi kommer ta tillvara den verksamhet som redan bedrivs på olika institutioner och utöka med ytterligare kompetenser för att få en tydlig sammanhållande kraft i arbetet med skogsskador. Skogsskadecentrumet är under uppbyggnad, men redan nu har vi startat upp flera forskningsprojekt som bland annat rör granbarkborre, älgbetesskador och multiskadad ungskog, säger Göran Ståhl, dekan, SLU.

Skogsstyrelsen och SLU kommer även fortsatt att ha ett nära samarbete i arbetet med skogsskador och i uppbyggnaden av SLU skogsskadecentrum.

INSPEL FRÅN SÖDRA

Södra har i flera sammanhang lyft behovet av ett skogsskadecentrum och även bidragit med inspel till utformningen av det för att det ska bli värdefullt för det småskaliga skogsbruket i södra Sverige. Magnus Petersson, chef för skötsel- och entreprenörsutveckling i Södra, är mycket nöjd med att det nu blir verklighet.

– Vi ser framför oss att det finns kompetenta forskare inom de viktigaste områdena som kan bidra med kunskap när det gäller att förebygga skador men också att bekämpa skador vid olika utbrott. Om vi får till ett nära samarbete mellan forskning, myndighet och skogsbruk så kan detta bli till stor hjälp för att hantera de framtida utmaningarna som väntar, inte minst den pågående klimatförändringen, säger han.

TEXT: CARIN BENGTTSSON
FOTO: SÖDRA

Tveksam effekt av granbarkborrefällor

Fällor som används för att locka till sig och fånga granbarkborrar har tveksam effekt när det gäller att minska angreppen av granbarkborre i närbelägen skog. Det visar en rapport från Skogforsk där man undersökt två olika typer av feromonfällor.

FÄLLOR SOM LOCKAR TILL SIG granbarkborrar används för svärmsövervakning och som ett komplement till annan bekämpning, men kunskapen om fällornas bekämpningseffekt har länge varit bristfällig. Nu har ett forskningsprojekt som finansierats av bland andra Södra studerat effekten av två olika typer av feromonfällor.

Sammantaget visar inte studien på att fällorna har någon tydlig skyddseffekt på stående skog. Angreppen och skadorna på träden blev lika stora i de områden som haft fällor som i kontrollområdena som inte haft fällor.

– Det här är en viktigt studie där resultatet inte visar på någon tydlig effekt av fällor. Den viktigaste metoden för att bekämpa granbarkborrarna och rädda virkesvärdet i produktions-skogen är därmed fortsatt att söka upp, avverka och forsla bort angripna träd under sommarhalvåret, säger Henrik Holmberg, skötsel- och entreprenörsutvecklare i Södra.

TEXT: CARIN BENGTTSSON

Håll utkik efter bastborren



Det kommer signaler om angrepp av större dubbelögad bastborre i medlemsskogar. Det är sedan tidigare känt att den ofta förekommer i kombination med granbarkborre, men under 2020 har den angripit och dödat granskog på egen hand.

SKADEFÖRLOPPET ÄR MYCKET LIKT det för granbarkborre och angreppen kan vara svåra att skilja åt. Än så länge har uppgifter om skador kommit från de sydöstra delarna av Södras verksamhetsområde, men bilden och omfattningen är fortsatt oklar. Skogsskadad av större dubbelögad bastborre hanteras på samma sätt som skogsskadad av granbarkborre.

DET HÄR BÖR DU GÖRA

Men hur vet du då om du har bastborre på din fastighet och vad gör du om du hittar den? Henrik Holmberg, skötselexpert på Södra, berättar:

– Bastborren övervintrar i bark i alla utvecklingsfaser – larv, puppa och färdig insekt. Den svärmar i början eller mitten av juli, vilket alltså är senare än granbarkborren.

– När det gäller skyddsåtgärder mot bastborren så är de samma som mot granbarkborren.

Möjligen kan metoden sök och plock vinter vara effektiv längre eftersom bastborrarna är senare i starten och bara övervintrar i barken.



Gångsystemet efter dubbelögad bastborre har inte någon tydlig struktur och insekten är betydligt mindre än granbarkborren.

– Det är alltså viktigt att du som skogsägare är uppmärksam på angrepp och skador av bastborren. Kontakta din skogsinspektör om du misstänker att din skog har drabbats, uppmanar Henrik Holmberg.

TEXT: CARIN BENGTTSSON
FOTO: HENRIK HOLMBERG



När hackspettarna hittar angripna träd blir ganska mycket av innerbarken kvar på stammen.



Skörda och ge plats åt ny skog

Med vår tjänst förnygringsavverkning får du belöning för år av investeringar och omsorg. Samtidigt som du lägger grunden för nästa generation skog.

Läs mer om vår tjänst förnygringsavverkning.

[sodra.com](https://www.sodra.com)



Om du behöver prioritera dina avverkningar

Om du står för inför att välja vilket eller vilka bestånd som du ska avverka så kan du tänka enligt följande prioriteringsordning:



1. Välj i första hand att avverka bestånd med pågående granbarkborreskadorna eller bestånd som återkommande drabbas av stormskador.



2. Välj i andra hand att avverka bestånd som har höga virkesvärden som riskerar att förloras på grund av exempelvis hög risk för stormskador.



3. Välj i tredje hand att avverka stabila men glesa bestånd med luckor som uppstod för länge sedan, kanske på grund av stormfällning eller andra skador, men som fortsatt är vitala.

mer, vilket gör att omloppstiderna och därmed slutavverkningsåldern i produktionsskogen kan komma att sänkas ytterligare i framtiden.

Sett ur ett ekonomiskt perspektiv är det alltså klokast att förnygringsavverka när din skog har uppnått en diameter som ger stor andel sågbara sortiment, det vill säga är som mest värdefull, och innan beståndet riskerar att utsättas för stora skador.

SNABBARE NY SKOG

I en gammal granskog är förräntningen ofta negativ eller i bästa fall cirka 2 procent. Att investera peng-

arna i ny skog är ett sätt som ger hög förräntning. Avverkar man skogen i rätt tid, och inte väntar för länge, och sedan förnygrar får man dessutom snabbare ny skog som växer och förräntar sig avsevärt mycket bättre än den gamla skogen. Det gör den tack vare att plantmaterialet hela tiden utvecklas och blir bättre. Förädlade plantor från Södra ger upp till 25 procent högre tillväxt i den nya skogen, jämfört med ett icke förädlad plantmaterial, och det kortar omloppstiden med många år.

Genom att sköta din ungskog på ett aktivt sätt med röjning och första gallring i rätt tid, kortar du

också omloppstiden och kan påbörja nästa generation skog cirka 20 år tidigare och på så sätt får du ytterligare 20 års volymproduktion på samma areal.

LÄMNA NATURVÄRDESTRÄD

Ur en naturvårdsaspekt är det viktigt med äldre träd eftersom många organismer kräver gamla träd som substrat. Det uppnår vi genom generell hänsyn i form av naturvärdesträd som lämnas vid avverkning.

TEXT: CARIN BENGSSON
FOTO: PATRIK LINDENBJÄR

Lönsamt att avverka den mogna skogen i tid

Det lönar sig att förnygringsavverka i tid – innan tillväxten blir för låg och riskerna blir för höga. Förnygrar du sedan med förädlade plantor får du snabbare ny skog med högre tillväxt än i den gamla. På så sätt utnyttjar du markens produktionsförmåga på bästa sätt.

EN SKOG HAR OLIKA STOR TILLVÄXT under olika faser av omloppstiden. När den blir äldre minskar tillväxten och när tillväxten minskar, minskar också värdetillväxten, det vill säga det kapital som finns i skogen förräntar sig sämre.

STOR RISK FÖR SKADOR

I en gammal avverkningsmogen skog finns ett stort kapital bundet, ett kapital som förräntar sig allt sämre och blir allt mer riskutsatt. Om man väntar med att avverka en mogen skog ökar visserligen virkesvolymen, men hela beståndet löper stor risk att förstöras av skador.

Storm är en stor och väldokumenterad risk för gamla bestånd, främst granbestånd. Med ökad ålder och därmed höjd på träden ökar risken att beståndet ska utsättas för vindfällning. Tall drabbas också av vindfällning, men tallen blir inte lika höga som granen. En tallskog och en granskog som har samma höjd är ungefär lika riskutsatta. Det är

framförallt skog med högt virkesförråd och högt värde som är extra riskutsatt.

GRANBARKBORRE OCH ROTRÖTA

Ökad risk för granbarkborreangrepp och angrepp av rotröta är andra problem som uppstår i gammal skog.

Generellt kan man säga att ju äldre granskogen är desto känsligare är den för angrepp av granbarkborre. Får insekten chansen kan den skada och förstöra stora mängder virke. Särskilt stor är risken vid en kombination av stora populationer granbarkborrar och stormskador. Det behövs dock ingen stor storm för att granbarkborren ska ge stora skador i den stående, äldre skogen. Det kan räcka med varmt och torrt sommarväder och att en population av granbarkborrar finns i närheten.

Rotröta är ganska vanligt i äldre skogsbestånd och hämmar trädens tillväxt samtidigt som den minskar värdet på virket. Äldre bestånd med

rotröta tappar ungefär en kubikmeter i tillväxt per år. Ju längre ett bestånd står desto mer tid får rotröten att utveckla sig. Björk- och aspbestånd drabbas ofta av röta och missfärgningar redan i 50-årsåldern. Som framgår av namnet sprids rotröten via rötterna och uppåt i trädet. Det innebär att nedersta delen av trädet, den mest värdefulla rotstocken, kan förstöras, och med den stora värden.

KORTARE OMLOPPSTIDER

Södras rekommendationer när det gäller lämpliga omloppstider och därmed slutavverkningsåldern på produktionsskogen grundas på en avvägning mellan hur stor värdetillväxten är och vilka risker den utsätts för. Efter de omfattande stormfällningarna i början av 2000-talet rekommenderar Södra kortare omloppstider i skogen än tidigare. De pågående klimatförändringarna kommer dessutom öka risken för torka och torkstress än

Förmån för dig som medlem i Södra

Just nu kampanj!
HILUX D-CAB 2,8
15 000 kr extra rabatt
(exkl. moms)
Gäller fram till 1/9-21



Exempel på rabatt
Toyota Hilux
9 % rabatt,
7 000 kr bonus
inkl moms

21 populär bilmärken



Gör en bättre bilaffär

Utnyttja ditt medlemserbjudande – köp ny bil till ett bättre pris

Genom LRF Samköps avtal kan du som medlem i Södra göra en bättre bilaffär på 21 populära märken.

På de flesta bilavtal får du **rabatt** direkt vid köpet. Du behöver ange du är medlem i södra och vill utnyttja LRF Samköps avtal. På flera avtal utgår även en **bonus** i efterhand. Ansök om bonus senast 3 månader efter att bilen har levererats genom att kontakta LRF medlemservice, 010-184 40 00.

Se samtliga rabatter och bonusar för alla bilmärken och modeller: lrf.samkop.se/sodra

LRF SAMKÖP Tillsammans gör vi bättre affärer för Sveriges gröna näringar

medlemservice@lrf.se • 010-184 40 00



Skogen och djuren – en livsstil för Anna och Erik

Södramedlemmarna Anna och Erik Thorén är på rätt plats i livet. ”En förmån”, säger de om arbetet på gården med lamm, grisar och växande skog.

FÖR ANNA OCH ERIK THORÉN är skogen, jorden och djuren en livsstil och något de inte vill vara utan. För snart 20 år sedan tog de över Annas barndomshem, Ulås Prästgård i Värnamo, där Annas föräldrar då hade bedrivit jord- och skogsbruk sedan gården köptes av kyrkan på 1960-talet. Tillsammans har Anna och Erik barnen Alice, John och Melker.

MÅLSÄTTNING FÖR SKOGEN

I det egna företaget Ulås lamm och gris har Anna och Erik en väl fungerande verksamhet. De producerar lamm- och griskött, har egen gårdsbutik, odlar sitt eget djurfoder och har en klar målsättning när det gäller skogen.

– Den produktiva skogsmarken är på drygt 50 hektar och vi vill att den ska vara lika produktiv som åkermarken och djuruppfödningen, säger Erik.

När de tog över fastigheten fanns det en del att göra i skogen. Annas föräldrar var Södramedlemmar, hade kämpat på med planteringar och tagit hjälp av Södra med vissa åtgärder.

– Familjen spenderade mycket tid i skogen när jag växte upp, minns Anna. Vi tyckte om skogen allihop och planterade tillsammans, jagade och grillade korv.

Erik är uppvuxen i sågverksbygder på småländska höglandet, men har egentligen inte någon skoglig bakgrund.

– Inte mer än att jag precis som Anna har gått på lantbruksskola där det ingick en del skogskurser, säger han. Men jag är väldigt intresserad, har lärt mig själv sedan vi flyttade hit och haft Södra som bollplank. Både Anna och jag har också varit med en vända i förtroenderådet.

De första tio åren på Ulås körde Erik rundvirkesbil på heltid.

– Då fick jag en fin inblick i hela kedjan, från vår egen plantering och röjning till gallring, slutavverkning och transport hela vägen till industrierna. Att se hur andra skogsägare agerar och resonerar har varit lärorikt.

GÖR MYCKET SJÄLVA

Idag är hälften av Annas och Eriks skog mellan 20 och 50 år gammal. Kyrkan hade huggit en del innan de sålde fastigheten och den mogna skog som fanns kvar för 20 år sedan avverkade Anna och Erik med hjälp av Södra.

– Med så ung skog har vi förstas haft mycket att göra med röjning och gallring, säger Erik. Men vi var verkligen jättetaggade när vi tog över och ville jobba hårt för att skapa något på egen hand. Vi har röjt och planterat själva, lejt gallringsskördare och



Södras Torbjörn Carlsson är familjens skogsinspektör sedan tio år. Han har själv jord- och skogsbruk i närheten.

skotat med egen traktor och vagn. Vi hugger också lite vindfällor och kanter manuellt när det behövs. Slutavverkningar hjälper Södra till med.

Erik understryker att hela familjen tycker om skogen och trivs med att vara i den. Han tycker inte att de många arbetstimmar har varit tungande.

– Jag är väl den som främst har jobbat med röjningen, medan Anna har haft huvudansvaret för djuren, säger han. Men jag tycker att det är skönt att komma ut i skogen, röja tre-fyra tankar och bli trött och nöjd. Förutom att det är roligt och en form av friskvård, så är det också tacksamt. Det är bara att vända sig om efter en stund, så ser man det fina resultatet.

De senaste tio åren har Anna och Erik haft Torbjörn Carlsson från Södra som skogsinspektör. Torbjörn är jord- och skogsbrukare själv och har sin gård bara en dryg mil från Ulås.

– Det är väldigt skönt att ha en inspektör som

känner skogen, grannarna och vägarna så väl, säger Anna och Erik. När vi pratar med Torbjörn om olika avdelningar och tänkbara åtgärder så vet han precis vad vi menar.

– Det känns roligt att få arbeta med samma fastighet under så lång tid, säger Torbjörn. Nu ser vi resultatet av de första åtgärderna vi planerade och utförde tillsammans. Det lär vi oss mycket av.

HAR GALLRAT IFATT

I skogskubikmeter räknat består skogen av ungefär lika mycket tall som gran. Tallen är dock äldre, så den yngre granskogens högre tillväxt kommer så småningom att ge utslag på virkesförrådet.

– Efter mycket arbete de senaste åren har vi nu gallrat ifatt så att skogsbruksplanen i princip är i fas, säger Erik. 2018 gallrade vi 600 kubikmeter tall och gran, det mesta av det i en förstagallring. I vintras var det dags för ytterligare 300 kubikmeter, delvis förstagallring men i huvudsak andragallring. Vi är väldigt nöjda med den här totalaffären och känner också att vi är ett riktigt bra team med rätt inspektör och gallringsförare. Samtidigt var det en gynnsam vinter och vi fick bra priser.

Anna och Erik har gått in ganska tidigt med sina gallringar och haft få vindfällor och nästan inga angrepp av granbarkborre.

– Skogen är jättestark, förklarar Erik. Det känns underbart att få betalt för allt arbete och för att ha utfört rätt åtgärder i rätt tid.

Torbjörn håller med och vill gärna framhålla hur viktig röjningen är för slutresultatet:

– Vid röjning har man utmärkta möjligheter att forma sin skog, säger han. Även om gallringen också är viktig så går det inte att kompensera för röjningar som aldrig blev gjorda. Ett tips för den som är tveksam till om röjningen kan hinnas med, är därför att räkna på hur mycket tid som kan avsättas. Behöver man röja tio hektar och bara kan jobba fem lördagar det närmaste året, då ska man ta hjälp. Det kostar visserligen, men kommer att löna sig ekonomiskt när det är dags för gallring och slutavverkning.

LAMM OCH GRIS I EGEN BUTIK

Även om skogsbruket är viktigt för Anna och Erik, lägger paret det mesta av sin tid på djuren och köttproduktionen. Båda extraknacker också ibland. Erik rycker in som chaufför och Anna inom hemtjänsten.

– Här på gården har vi 30 modersuggor som ger ungefär 700 smågrisar om året, berättar Anna. Av dessa släpper vi ut 200 som får gå som bokande utegrisar. Vi har också 65 tackor och 115 lamm.



Hela familjen Thorén tycker om skogen och att vara i den, oavsett om det handlar om att röja, jaga, rida eller gå en runda med hunden.

Lammen går ute en betessäsong och sedan slaktas de från hösten och fram till påsk. Vi kör djuren till slakt själva och hämtar även hem köttet. Ett tiotal nötdjur finns också på gården.

Konsumentstycket kött har de sålt sedan 2010. Den nuvarande gårdsbutiken stod klar 2017.

– Butiken är öppen på fredagar och lördagar, säger Erik. Vi har en ganska bra kundkrets med många stammisar. Vi säljer även till några restauranger i trakten och till konsumenter genom fem REKO-ringar. Det känns också bra att ha en kommunal upphandling, så att de gamla på kommunens äldreboenden får lite redigt fläsk ibland.

Erik berättar om ett stolt ögonblick i samband med att Södra hade sin föreningsstämma i Gummi-fabriken i Värnamo 2019:

– Jag hade sett att Södra skulle ha sin stämma här i Värnamo, så jag ringde upp kökschefen för att få leverera till menyn. När jag sedan stod där som både Södramedlem och köttproducent kunde presentera vår kotlettråd till huvudrätt var det som att cirkeln slöts och alla delar var på plats.

LIVSSTILEN EN FÖRMÅN

Det är uppenbart att jord- och skogsbruket är en livsstil för Anna och Erik. Anna säger att skogen alltid har gett henne mycket lugn och frid. Hon tycker om att jaga och går ofta i skogen med familjens hund.

– Att bo så här nära naturen, djuren, livet och döden är speciellt, säger hon. Det blir ett sätt att leva och vi upplever det verkligen som en förmån. När barnen var små kunde jag till exempel vara hemma med dem och ändå sköta om djuren. Alla barnen har också varit med mycket i skogen. När vi har jobbat har de lekt, eldat och grillat korv.

Nu för tiden rider Alice en hel del i skogen med sin häst. John och Melker har tagit och håller på

”Vi var jättetaggade när vi tog över och ville jobba hårt för att skapa något på egen hand”

att ta jägarexamen. Det finns också intresse av att hjälpa till, exempelvis med att köra traktor och vagn vid gallringar.

– Barnen är ju tredje generationen på gården, så visst skulle det vara roligt om någon av dem vill ta vid efter oss, säger Anna. Men det är verkligen inget krav, utan de ska göra det de brinner för.

– Men eftersom de gärna skulle vilja vara med och hugga brukar vi locka dem med att det kommer att bli mycket skog att ta ned när alla gallringar skjuter i höjden, skrattar Erik.

Härnäst väntar någon röjning och gallring i skogen, till vintern förmodligen en mindre slutavverkning.

– Vi har varit med om både Gudrun och Per, säger Erik. När vi går i skogen idag är det nästan svårt att förstå vilken naturkatastrof som ägde rum här för inte så länge sedan. Skogen växer som aldrig förr och det är väldigt fint att se.

TEXT: STEFAN HEDNER
FOTO: EIJER ANDERSSON



Ett tiotal nötdjur finns på gården, som ammars i huvudsak producerar lamm- och griskött. Försäljningen sker bland annat i den egna gårdsbutiken.



Kontakta oss!

Aneby
Johan Lennings
0380-453 00
aneby@lansfast.se

Blekinge
0707-22 95 62
blekinge@lansfast.se

Eksjö
Fredrik Lennings
0381-100 10
eksjo@lansfast.se

Falkenberg
Ewa Carlsson
0346-75 95 01
ewa.carlsson@lansfast.se

Falköping
Gregers Winbo
0738-67 08 36
gregers.winbo@lansfast.se

Kungsbacka
Philipp Bisping
0769-42 24 54
kungsbacka@lansfast.se

Linköping, Kinda och Mjölby
Gustaf Eriksson
0703-51 05 77
gustaf.eriksson@lansfast.se

Sjuhärad
Henrik Dahlgren
072-145 37 27
henrik.dahlgren@lansfast.se

Vetlanda, Jönköping och Sävsjö
Mikael Fritzell
0706-72 22 33
mikael.fritzell@lansfast.se

Växjö, Alvesta
Jonas Hellström
0705-14 46 33
jonas.hellstrom@lansfast.se

Örkelljunga
Henrik Linderos
072-062 77 99
henrik.linderos@lansfast.se

Vi hjälper dig sälja skog och lantbruk.

Länsförsäkringar Fastighetsförmedling har mäklare runt om i hela landet med specialkompetens inom just försäljning och värdering av skog och lantbruk. Vi vill vara en trygg partner i ditt livs största affär och finnas där för att stötta och svara på frågor från första mötet till att sista pappret är påskrivet.

I listan till höger hittar du några av våra kunniga mäklare, specialiserade på skog och lantbruk. Fler lokala mäklare går att hitta på www.lansfast.se/maklare.

Länsförsäkringar
Fastighetsförmedling

Lokala vägspecialister utbildas

En vägspecialist per verksamhetsområde utbildas nu för att kunna fungera som stöd till skogsägare i viktiga vägfrågor.



UNDER HÖSTEN 2020 fick samtliga skogsinspektorer i Södra en grundläggande utbildning i regelverket kring skogsbilvägsklassningen och i hur den pågående inventeringen av skogsbilvägar går till. Nu tas nästa steg i att stärka kompetensen inom vägområdet och 19 lokala vägspecialister utbildas, en i varje verksamhetsområde.

– Vi behöver öka kunskapen om skogsbilvägsfrågor för att bli ännu vassare i vår rådgivning till medlemmarna. Idag hjälper vi många gånger till att hantera mer eller mindre akuta problem inför en virkes-transport. Vi ska nu förflytta oss för att kunna stödja våra medlemmar i en mer förebyggande hantering av skogsbilvägarna. Målet är att

mer aktivt arbeta med långsiktig rådgivning kring skogsbilvägar. På det sättet ska vi bli ännu bättre på att bidra till att stärka skogsgårdens lönsamhet, säger Joel Persson, transportutvecklare på Södra.

De lokala vägspecialisterna kommer både ha kompetens inom

vägområdet och ska kunna sprida denna kompetens vidare. Man ska ha god kännedom om lagar och regler och hur man utför åtgärder, men även vara ansvarig för utbildning av både entreprenörer och skogsägare.

TEXT: CARIN BENGTTSSON

Följ inventeringen

Du kan följa inventeringen av skogsbilvägarna på Biometrias karttjänst som du hittar länk till på Södras webb www.sodra.com/skogsbilvagar. Där ser du vilka områden inventeringen sker i just nu och vilka vägar som redan har blivit klassade.

Lär dig mer om skogsbilvägar

Du vet väl om att Södra har tagit fram ett antal utbildningsfilmer om skogsbilvägar. Vad är en skogsbilväg? Hur går klassningen av en väg till? Hur kan jag själv mäta min väg? Dessa och många fler frågor får du svar på i webbutbildningen som du hittar på webben under www.sodra.com/skogsbilvagar

Information i appen

Har du fått dina vägar inventerade och klassade hittar du enklast resultatet i Södras app Min skogsgård. Här ser du vad vägens olika delar har för tillgänglighet och framkomlighet. Du kan enkelt läsa ut vilken vägstandard en viss sträcka har och du kan också identifiera vilka eventuella åtgärder du behöver göra för att höja vägens standard.

Appen Min skogsgård laddar du ner från App store eller Google play. För att kunna logga in i appen behöver du vara medlem i Södra.

Hälften av skogsbilvägarna nu klassade

Under perioden 2019 till 2023 pågår ett omfattande arbete med att inventera och klassa alla skogsbilvägar i Götaland. Arbetet som sköts av Biometria löper på enligt plan och vid halvårsskiftet kommer omkring hälften av alla skogsbilvägar vara klassade.

TJÄNSTER ARBETAS NU FRAM

För att underlätta för medlemmarna att aktivt arbeta med vägfrågorna har Södra beslutat att under 2021 börja erbjuda medlemmarna i alla verksamhetsområden kvalitetssäkrade tjänster kopplade till vägunderhåll och vägupprustning. Just nu tas kravspecifikationer fram för avtal med vägentreprenörer där de vanligaste tjänsterna kopplade till byggnation, underhåll och upprustning av vägar ingår. Dessutom byggs kunskapen på vägområdet upp genom utbildning av lokala vägspecialister. Utifrån lokala förutsättningar och behov tas också handlingsplaner för tjänsterna fram ute i verksamhetsområdena.

– Våra nya skogsbilvägstjänster kommer att införas successivt ute i vår fältorganisation, och inom ett par år ska alla medlemmar erbjudas samma kvalitetssäkrade skogsbilvägstjänster, säger Joel Persson.

– Vi har sedan länge hanterat vägfrågor inom Södra även om vi inte har erbjudit specifika tjänster. Främst har det handlat om att förmedla kontakter till vägentreprenörer, och det kommer det även att göra framåt. Det vi nu gör är att vi bygger upp kompetens och ett systematiskt arbetssätt för att på ett ännu bättre sätt kunna stötta våra medlemmar i deras behov av tjänster, säger Joel Persson.

För information om vilka vägtjänster som idag erbjuds hos dig, kontakta din skogsinspektör.

Läs hur man arbetar med vägtjänster i Oskarströms verksamhetsområde på nästa uppslag.

TEXT: CARIN BENGTTSSON
FOTO: DITTMER OCH GUSTAV SANDSTEDT

Under året kommer Södra börja erbjuda medlemmarna i alla verksamhetsområden kvalitetssäkrade tjänster kopplade till vägunderhåll och vägupprustning.

Nu börjar vi erbjuda kvalitetssäkrade vägtjänster

Under 2021 börjar Södra erbjuda kvalitetssäkrade skogsbilvägstjänster till medlemmarna.

– Vi ser att det på många håll finns brister i skogsbilvägnätet. Med bristerna följer behov av åtgärder och dessa vill vi nu möta genom att erbjuda våra medlemmar professionella tjänster som höjer standarden på vägarna, säger Olof Hansson, affärsområdeschef Södra Skog.

BRA OCH VÄL UNDERHÅLLNA skogsbilvägar gör det enklare för dig att bruka din skog och är en förutsättning för att virkestransporter ska kunna planeras och genomföras på ett effektivt sätt. Standarden på dina vägar påverkar lastbilarnas tillgänglighet och framkomlighet och det i sin tur hur stor ersättning du får för ditt virke. Väl underhållna vägar är alltså en bra investering som ger dig möjlighet till ökat netto på din skog.

INVENTERING VISAR PÅ BRISTER Sedan 2019 pågår en omfattande inventering och klassning av alla skogsbilvägar i Götaland i syfte att ge dig som skogsägare, och skogsbruket som helhet, tillgång till korrekt väg-information. Inventeringen visar att en stor andel av skogsbilvägnätet är i behov av standardhöjande åtgärder

för att klara branschens regler för framkomlighet med lastbil och släp. – Inventeringen visar att det i många fall finns brister när det gäller skogsbilvägarnas standard och att det därmed också finns ett stort behov av upprustningsåtgärder, och det under flera år framåt, konstaterar Joel Persson, transportutvecklare på Södra.

LÄTT ATT GÖRA RÄTT

Ett nyligen genomfört pilotprojekt inom Södra visar att omkring hälften av de skogsägare som behöver höja standarden på sina skogsbilvägar saknar egna maskiner och/eller kontakter för att genomföra upprustningen. Dessutom frågar alltför medlemmar efter tjänster kopplade till skogsbilvägar.

– En enkätundersökning som vi gjorde 2018 visar att viljan att göra korrekta åtgärder i skogen är stor

bland medlemmarna, och genom att erbjuda professionella skogsbilvägstjänster kan vi tillgodose behovet även på detta område. Det är alltså flera faktorer som gör att vi nu har

beslutat att vi vill underlätta för våra medlemmar att utföra professionella åtgärder på sina vägar. Det ska vara lätt för medlemmarna att göra rätt, säger Joel Persson.



– Vi bygger nu upp kompetens och ett systematiskt arbetssätt för vår vägtjänster. Det ska vara lätt att göra rätt, säger Joel Persson, transportutvecklare på Södra.

Full fart på vägtjänsterna i Oskarström

I Oskarströms verksamhetsområde har man sedan flera år två kontrakterade gräventreprenörer. Det började i liten skala med bland annat markberedning och dikning, men sedan den pågående klassningen av alla skogsbilvägar startade så utför entreprenörerna även tjänster kopplade till byggnation, underhåll och upprustning av vägar åt allt fler Södramedlemmar.



STEFAN GUNNARSSON ÄR SKOGSINSPEKTOR i Oskarströms verksamhetsområde och en av de vägspecialister som Södra nu utbildar (läs om Södras vägspecialister på sidan 25). Han berättar att både han, hans kollegor på verksamhetsområdet och entreprenörerna nu har fullt upp med att boka in och utföra tjänster kopplade till skogsbilvägar.

– Vi har blivit allt bättre på att uppmärksamma skogsägarna på vikten av att anlita professionella entreprenörer och jag tror att många skogsägare uppskattar att ha samma kontaktperson till vägtjänsterna som till exempelvis röjnings- och avverkningstjänsterna. Vi är nöjda med vårt samarbete med Bengt-Oves Gräv och Andreasson & Lind och det verkar som om många av våra medlemmar är nöjda med de utförda tjänsterna, säger han.

Att erbjuda vägtjänster till medlemmarna är alltså inget nytt för skogsinspektörerna i Oskarström. Stefan ser dock fördelar med att Södra nu även kvalitetssäkrar vägtjänsterna.

– Beslutet att erbjuda professionella vägtjänster av hög kvalitet är positivt för alla parter. Vi vet vilka krav vi ska ställa på entreprenörerna, det blir tydligt för entreprenörerna



– Ta tag i dina vägar i god tid och vänta inte till en vecka innan avverkning, uppmanar Bengt-Ove Emanuelsson, Bengt-Oves Gräv.



Medlemmen Dag Svensson, t v, är mycket nöjd med de vägtjänster han och hans bror Anders under våren köpt genom Södra och som Bengt-Oves Gräv utfört. Här ses Dag tillsammans med Stefan Gunnarsson, t h, skogsinspektör och vägspecialist i Oskarströms verksamhetsområde.

hur de ska utföra sitt arbete och skogsägarna vet vilka resultat de ska förvänta sig.

– Allt eftersom inventeringen fortskrider och allt fler medlemmar får sina vägar klassade, kommer efterfrågan på väl utförda vägtjänster att öka. Och framåt kommer vi säkert att behöva kontraktera fler entreprenörer, gärna så att vi har en i vart och en av områdets fyra kommuner, säger Stefan Gunnarsson.

TA TAG I DINA VÄGAR I GOD TID

Ett av de grävföretag som Södra i Oskarström har avtal med är Bengt-Oves Gräv med totalt sex anställda. De är specialiserade på skogsgrävning, det vill säga markberedning samt byggnation och reparation av vägar.

– Vi har samarbetat med Södra i åtta år nu och det funkar alldeles utmärkt. Södra ligger verkligen i framkant tack vare entreprenörsportalen och appen där vi digitalt får tillgång till bland annat traktordirektiv och beskrivningar på uppdragen. Det är jättesmidigt. Södra har också

som via Södra har köpt vägtjänster av Bengt-Oves Gräv. Under våren har en vändplats byggts och en vägkurva breddats på en av de två fastigheter som de äger tillsammans. Ett arbete de är mycket nöjda med.

– Inför en avverkning hade vi inte någon bra väg som vi kunde forsla ut virket via. Lösningen blev att bygga en vändplan på vår mark och använda grannens, det vill säga kyrkans, väg för själva transporten, berättar Dag.

Planen var att bygga en rund vändplats, så kallad vändplan, men efter att entreprenör Bengt-Ove Emanuelsson hade inspekterat förutsättningarna valdes istället en T-formad vändplats, så kallad vändficka. För att bygga vändfickan behövde man gå igenom en stenmur, vilket krävde en ansökan hos Länsstyrelsen, och det hjälpte skogsinspektör Anna Thorstensson till med.

På en kort vägsträcka som ansluter till kyrkans väg gjordes breddökning i en kurva, kantskärning och röjning av grenar som hängde över vägen. Dessutom breddades utfarten till den allmänna vägen.

Dag är mycket nöjd med det sätt som arbetet utfördes på, kontakterna med alla inblandade parter och med resultatet.

– Allt har fungerat mycket bra och smidigt. Vår inspektör Anna som skötte myndighetskontakterna hade stenkoll och därmed fick vi snabbt tillståndet att bygga. Bengt-Ove kom med bra synpunkter på hur arbetet skulle genomföras, och grävmaskinisten gjorde ett kanonbra jobb. Dialogen mellan alla parter fungerade jättebra och entreprenörens goda lokalkänedom underlättade bland annat kontakterna med kyrkan, som nu kommer att kunna använda vår vändficka när det är dags för dem att avverka. På det hela taget är jag och min bror mycket nöjda med resultatet, säger Dag Svensson.

stöttat med utbildning och uppdateringar kopplade till de branschgemensamma regler som gäller för skogsbilvägar, säger Bengt-Ove Emanuelsson, som tillsammans med sin far äger företaget.

Bengt-Ove ser en ökande efterfrågan på grävtjänster kopplade till vägar hos skogsägarna.

– Ja, allt fler skogsägare vill nu ha hjälp med sina vägar och de som vill få sina vägar uppklassade är också mycket intresserade och engagerade i det arbete vi gör.

– Det kan kännas som stora kostnader att rusta upp sina vägar men det lönar sig i längden. Min uppmaning är därför att satsa på fastighetens huvudvägar och se till att de löpande hålls i gott skick. En annan uppmaning är att ta tag i sina vägar i god tid, och inte vänta till en vecka innan avverkning, säger Bengt-Ove.

ALLT HAR FUNGERAT MYCKET SMIDIGT

Bröderna Dag och Anders Svensson i Kinnared är två av medlemmarna i Oskarströms verksamhetsområde

TEXT: CARIN BENGTTSSON
FOTO: SÖDRA OCH BENGT-OVES GRÄV

Stark global marknad innebär fortsatt hög efterfrågan på virke

Den globala efterfrågan på sågade trävaror och massa är stark och lagerna av färdiga produkter är generellt låga. Södras sågverk i Götaland fortsätter att producera på en hög nivå och efterfrågan på timmer är stor. Det gäller för såväl normaltimmer av gran och tall som för klentimmer och kubb. Detta präglar virkesmarknaden och utbudet av virke har under våren följt med och ökat successivt. Avverkningsanmälningarna har ökat, främst i Götaland där de under april ökade med 21 procent jämfört med april 2020.

UNDER MAJ GENOMFÖRDES underhållsarbete vid bruket och sågen i Mönsäter och vårens förberedelser för detta har skapat goda förutsättningar för att råvaruförsörjningen till industrierna har kunnat löpa på. Avsättningen för timmersortimenten och för massaveden ser ljus ut under hösten 2021. Samtidigt ska vi ha en beredskap för att prioritera upparbetning av den skog som kan komma att bli skadad av granbarkborre, både av skogsskyddsskäl och av vikten att tillvarata virkesvärdet innan det försämras.

– Virkesmarknaden är i en

spännande utveckling med stark efterfrågan på många sortiment samtidigt som det sker en strukturomvandling i branschen. Beskeden om planerna på nedläggning av ett antal pappersmaskiner i Sverige och Finland kommer exempelvis att ändra behoven av skogsråvara i olika geografier, säger Sofia Petersson, virkeschef i Södra.

Inför hösten ser vi också en starkare efterfrågan på gallringsved till våra bruk och det är också en positiv signal efter åren av fokusering på avverkning av skadad skog.

– Viktigt i denna marknadssituation är att vi i vår avverkning är snabba och kan möta sågverkens beställningar eller förändringar i marknaden, säger Sofia Petersson.

BIÖBRÄNSLEMARNADEN STICKER UT

Det som sticker ut negativt på virkesmarknaden är efterfrågan av bio-bränsle. Det höga utbudet av biprodukter såsom sågspån och bark och till det ett högt lager av bränsleved, som en följd av de stora granbarkborreangrepp vi har haft i Södras verksamhetsom-



råde under de senare åren, bidrar till att utbudet är högre än det lokala behovet. Samtidigt ökar efterfrågan av bark, sågspån och skogsbränsle till exempelvis Danmark och Finland. Detta innebär att flödesmönstren för denna marknad ändras, precis som när det gäller virkesmarknaden i stort.

Den 21 april justerade Södra virkespriserna och de aktuella prislistorna finner du på webben www.sodra.com under Skogsbruk/Sälja virke.

TEXT: SOFIA PETERSSON
FOTO: JOEL DITTMER

När du satsar på kvalitet

KRANMAN®



**Bison
6000X 6WD**

Vagnar, maskiner och tillbehör till fyrhjuling, skog och traktor

Kranman AB · Remne 5 · 457 51 Bullaren
Tel: 0525 - 799100 · www.kranman.com

Ädellövskog med självsädd underväxt av sykomorlön.

Främmande trädslag – invasiva arter eller ett positivt inslag?

Trädgårdsnäringen letar ständigt efter nya vackra och gärna exotiska inslag för att pryda våra trädgårdar. Men en del av dessa har visat sig vara invasiva och sprider sig på oönskade platser i landskapet. Även inom skogsbruket använder vi träd från andra geografiska regioner. Här går vi igenom de vanligaste främmande trädslagen och försöker reda ut om de kan anses vara invasiva eller om de utgör positiva inslag i skogen. Och vilket ansvar har skogsägaren för hanteringen av främmande och potentiellt invasiva arter?

FRÄMMANDE TRÄDSLAGE har det gemensamt att Sverige inte ingår i deras naturliga utbredningsområde. Man kan tydligt urskilja tre grupper av främmande trädslag.

- Arter som kommer från andra kontinenter/ekosystem, oftast Nordamerika men även Asien. **Exempel:** Sitkagran, Douglasgran, Kustgran och Rödek.
- Hybrider mellan en inhemsk art och en art från annat område. **Exempel:** Hybridasp, Hybridlärk och Poppel.
- Arter som finns i närområdet till Sverige men som efter senaste istiden ännu inte vandrat in. **Exempel:** Sykomorlön, Äkta kastanj och Europeisk valnöt.



Det finns alltid risker förknippade med främmande trädslag. Den största risken ligger i att någon sjukdom eller skadegörare ska angripa storskaligt eftersom träden inte är i sina naturliga ekosystem. En annan risk är att trädslagen hittar en outnyttjad nisch och blir invasiva, det vill säga på ett oönskat sätt tar över ett större utrymme och tränger undan den naturliga vegetationen.

FEM KRITERIER

För att minimera risken vid användning av främmande trädslag görs en bedömning av varje trädslag enligt fem kriterier:

- Trädslaget ska ha någon form av fördelar i jämförelse med inhemsk trädslag.
- Trädslaget ska vara ekologiskt välanpassat för sin ståndort.
- Trädslaget ska inte påverka marken eller dess produktionsförmåga negativt.

- Trädslaget får inte ha betydande negativa effekter på andra ekosystem eller biologisk mångfald.
- Självspridningen till omgivningen kan begränsas och/eller röjas bort.

Utöver skötselinstruktionerna för trädslagen gör Södra en genomgång enligt ovanstående kriterier för de vanligaste främmande trädslagen. Punkten 5 är den viktigaste eftersom det just är förmågan att sprida sig som är den avgörande för om en växt är invasiv eller inte.

BARRTRÄD ENKLA ATT HANTERA

De flesta barrträd är enkla att hantera. De kräver ofta blottad mineraljord för förnygring. Det gäller för lärk, douglasgran och sitkagran. Ädelgranarna (slätet Abies) kan förnygras sig i skuggan, men å andra sidan går viltet ofta hårt åt dem, både genom fejning och betning. Alla barrträd röjs lätt bort om de kapas under första gröna grenen.

LÖVTRÄD ÄR BESVÄRLIGARE

När det gäller lövträden är problemet större. De skjuter ofta både stubbskott och rotskott och några av dem kan också föröka sig med frö. Hybridasp, som är en korsning mellan vår egen asp och amerikansk asp, planteras liksom poppel ofta på före detta åkermark. Hybridasp skjuter rotskott och poppeln stubbskott, men ingen av dem förnygrar sig med frö i Sverige. De förblir alltså stationära i det område där de planterades och risken för spridning i landskapet är obefintlig. Att få bort dem från ett område där de är planterade kräver oftast upprepade röjningar.

De ur spridningssynpunkt besvärligaste trädslagen är de som producerar rikligt med frö. Amerikansk rödek får liksom våra inhemsk ekar ekollon som sprids av fåglar och djur. Plantorna är ljus- och värmeälskande och har dålig överlevnad i skuggan inne i skog. Klimatet är ännu så länge också lite väl svalt för att arten ska trivas

Skogsägarens ansvar

VILKET ÄR DÅ SKOGSÄGARENS ANSVAR I FRÅGAN OM FRÄMMANDE OCH INVASIVA ARTER? Även om frågan inte är ny har det inte givits mycket utrymme eftersom Sverige trots allt varit förskonat från allt för omfattande problem. Men under senare år har regelverk införts och skogsägarens ansvar i bekämpningen av invasiva arter har gjorts tydligare. Och i den FSC®-standard som började gälla under 2020 tillkom ytterligare formuleringar om skogsägarens ansvar i hanteringen av främmande trädslag.

REGLER I FSC-STANDARDEN FSC®-certifieringen har sedan tidigare reglerat användandet i främ-

mande trädslag i skogsbruket. Fokus har i stor utsträckning rört contortatall, som inte får planeras i södra Sverige. I den nya standard som började gälla under 2020 tillkom ett antal kriterier där följande har tydligast inverkan på skogsägare i södra Sverige:

- Skogsägare ska aktivt ta bort främmande trädslag som spridit sig utanför det område där de planerats.
- Träd av främmande trädslag kan inte betraktas som naturvärdesträd, oavsett om de uppfyller övriga kriterier.
- Skogar med främmande trädslag klassificeras som plantageskogar, detta är inte ett nytt kriterium med formuleringarna har skärpts.
- Kopplat till detta finns också begränsning gällande plantage-

skogar, till vilka bland annat skogar med främmande trädslag räknas. Maximalt fem procent av fastigheten får ha omförts till plantage sedan november 1994.

- Hjälplantering med främmande trädslag får endast utföras i bestånd som domineras av främmande trädslag.

INVASIVA ARTER

När det gäller invasiva arter har skogsägaren också ett ansvar. Inom EU har en lista upprättats med arter som bör bekämpas. På listan finns nio växter men inga trädslag som förekommer i Sverige. I allmänhet gäller att dessa arter inte får spridas eller gynnas och allmänheten uppmanas att registrera eventuella fynd. Markägare har dessutom en skyldighet att bekämpa

kända förekomster av dessa arter. Länsstyrelserna är tillsynsmyndighet för hanteringen av invasiva arter och tillhandahåller rådgivning till markägare.

Utöver detta har Artdatabanken gjort en bedömning av cirka 1 000 främmande arter gällande risken att dessa får negativ påverkan på naturen i Sverige. Bland dessa bedömdes risken vara stor eller mycket stor för omkring 120 art de kommer bli invasiva inom 50 år. Naturvårdsverket och Havs- och vattenmyndigheten arbetar för närvarande med att ta fram handlingsplaner för dessa arter, förslag på handlingsplaner kommer att presenteras under 2021.

TEXT: ÖRJAN GRÖNLUND

riktigt bra. Amerikanska rödeken har planterats rikligt i bland annat Ukraina och räknas där som invasiv.

SYKOMORLÖNN VÄLLAR STÖRST PROBLEM

Den art som kanske vällar störst problem i Sydsverige är sykomorlönnen. Den kallas också Berglön eller Tysklön. Den är väldigt lik vår inhemsk skogslön, men har slätare bark och något trubbigareflikar på bladen. Sykomorlönnen överlevde senaste istiden på bergsryggar i södra Europa och har på de 10 000 år som passerat sedan senaste istiden nått östersjökusten i norra Tyskland och upp till södra Jylland i Danmark. Den har sedan 1700-talet använts i parker och alléer i Sverige, men i de sydligaste länen är den också ett beståndsbildande trädslag. Den fröar rikligt och skjuter också stubbskott. Försöker man röja ner sykomorlönnen får man ha stort tålamod då den kommer igen och igen. Men den är inte omöjlig att hantera.

ofta under lite ljusare lövträd som ek, men under sykomorlönnen självsår sig skuggföredragande arter som bok och gran. Det bästa sättet att hantera sykomorlönnen är därför att röja ut den till produktionsförband. Om man vill bli kvitt den snabbt så underplanterar man den med bok och när sykomorlönnen är 10-12 m och boken 2 m avverkas lönnen. Om det inte är brättom låter man sykomorlönnen fortsätta växa och avverkar den när den nått timmerdimensioner. Då finns nästan alltid en skuggälskande förnygring redo att ta över.

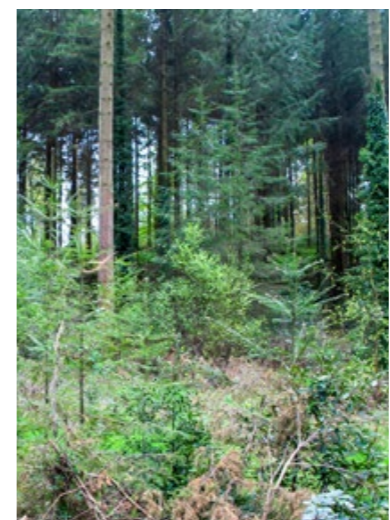
Men den är utan tvekan ett exempel på en art med hög spridningsförmåga och bör därför behandlas med viss eftertanke innan den nyplanteras.

FRAMTIDA BEHOV

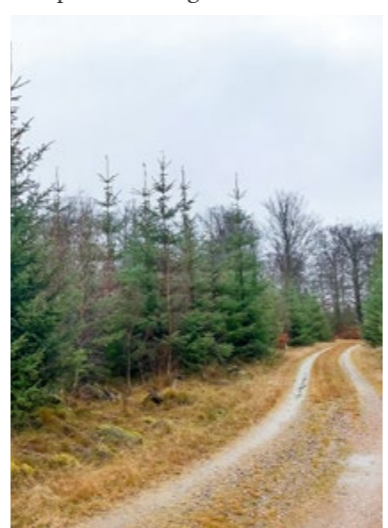
Södra följer noga forskningen vad gäller främmande trädslag. Om klimatet skulle ändras snabbare och mer drastiskt än vad vi tror idag kan vi komma att behöva dem. Det handlar om ett stort antal barrträdarter med liknande ekologi som våra egna, men

också om torkhärdiga arter som turkisk trädhassel och olika valnötsarter. En art som kanske redan passar in i våra sydsvenska skogar är äkta kastanj. Tills nyligen kunde den bara planteras i sydligaste Skåne, men den ännu så länge begränsade klimatförändring vi har gör att den sakta kryper norr ut.

TEXT OCH FOTO: ANDERS EKSTRAND



Douglasgran med självsädda plantor under.



Sitkagranen är liksom de flesta främmande barrträdslag relativt enkel att hantera.



Landshypotek Bank



Johan von Kantzow, lantbruksföretagare i Söderköping

– Värdefullare. För min bank belönar mig med årlig återbäring.

Johan är en av 37 000 som har valt Landshypotek Bank för att vi är jord- och skogsbrukarnas egen bank, på riktigt. Välkommen att upptäcka oss du också på landshypotek.se

För lantbrukare sedan 1836



Thomas och Kristina Gustafsson har byggt en liten bänk i sitt NS-bestånd där Kristinas föräldrars kor en gång betade.

Åtgärder i NS-bestånd Thomas och Kristina tog fram den gamla betesmarken



Vitsipporna har nästan blommat över. Men bland deras gröna blad kommer ännu flera gröna blad. Liljekonvaljerna är på väg. – Var kom de ifrån? undrar Kristina Gustafsson som bor på föräldragården i Eckerda tillsammans med maken Thomas.

– NÄR JAG VÄXTE UPP gick mina föräldrars kor här och betade, fortsätter hon och Thomas minns hur han också gick här i markerna och hämtade hem korna.

Kristina och Thomas köpte gården av Kristinas föräldrar 1990.

– Min farfar kom från Ingarp. Han tjänade pengar och köpte ett litet större ställe utanför Eksjö. Sen gjorde han likadant igen och köpte ett ställe i Strömmahult. Där fanns fiskevatten och han fiskade mycket kräftor och kunde sedan köpa detta ställe, berättar Kristina och säger att hennes pappa sedan agerade på liknande sätt.

Men pappan köpte mer angränsande mark och idag omfattar gården

150 hektar varav 125 utgörs av skog och 25 är åker och bete. Kristinas föräldrar var mjölkbönder och korna betade både i hagmarksskogen och betesängarna.

– Vi har inga djur... än, säger Kristina som emellertid planerar att skaffa får framöver.

Fären kommer kunna hålla undan sly så att hon själv slipper använda den eldrivna röjsågen alltför mycket.

FICK MED SIG GAMLA TÄNKET

På gården finns två NS-bestånd. Det ena på östra sidan om boningshuset, tvärs över en åker. Förra året kom Södras entreprenör och tog bort granarna som växte här för att åter-s skapa marken till hur den såg ut när Kristinas föräldrar drev gården.

– Jag kunde ingenting om skog när jag kom hit, berättar Thomas som kommer från Vaggeryd och träffade Kristina 1983.

Året därpå flyttade han hit och fick växa in i de olika uppgifterna. – Mamma var nog lite tveksam. En sommar när en tröska satt sig plockade Thomas ner den. Mamma undrade om den någonsin skulle tröska igen, men det gjorde den!

– Han fick bland annat förtroende av svärmor, att diska mjölk tanken. Han följde med svärfar till skogen.

– Jag fick det gamla tänket av honom, att inte gallra för hårt utan ta lite i taget.

Thomas berättar att han också gått en kurs i kontinuitetsskogsbruk,



Nedfallna träd får ligga där de ligger.



Thomas som är fågelintresserad har börjat sätta upp fågelholkar i NS-beståndet. – Jag sätter dem mot norr. Då blir det inte för varmt därinne när solen ligger på.

men att han ännu inte velat ge sig på att praktisera det på egen hand.

MÅNGA EKAR PÅ PLATSEN

Efter att korna slutat beta växte skogs-betesmarken snabbt igen. Men här växte många ekar. Byn heter Eckerda idag, men på en gammal karta från 1700-talet som Kristina och Thomas har är den omnämnd som Ekreda och för fem-sex år sedan började tankarna om att göra någonting så att ekarna inte skulle kvävas komma.

– En ek ska ha 25 meter fritt för att kronan ska kunna utveckla sig och ta tillvara på ljuset. Så var det inte här.

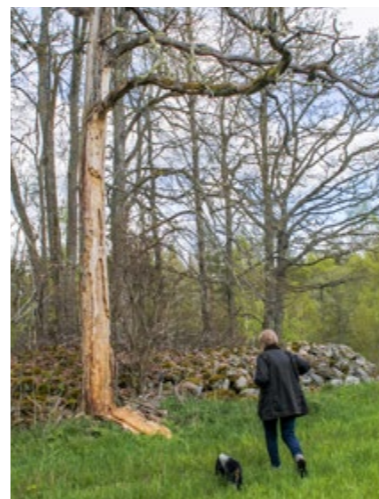
Thomas berättar att han fick kontakt med en man vid namn Anders Bjuhr på Skogsstyrelsen.

– Han blev helt salig när han kom hit och berättade hur jag skulle göra. Men det gick så fort så jag hann inte riktigt med. Jag har nog snitslat mer än han sa. Sen bör man inte ta ner en massa aspar heller, då kommer det mängder med skott från rötterna. Det är bättre att ringbarka dem så det skapas död ved åt insekterna som sedan blir mat åt fåglarna.

Av samma anledning lämnar Thomas också en del grova stockar på marken och han har en tanke om att även stapla stockar och grenar för att få fram olika stadier av nedbrytning till död ved.

GILLAR DJUR OCH NATUR

Just det här området är på två hektar med en liten bäck som rinner rakt igenom. Efter att Thomas snitslat



Eken kommer förmodligen ramlar framöver. Men den får stå tills det händer.

upp vilka träd som skulle sparas kom Södras entreprenörer förra året för att fixa till både detta område och det andra NS-området en bit bort.

– De tog ner all gran men lämnade löv och tall. All gran är bortplockad mot gården, så nu syns huset igen, säger Kristina och pekar mot det gula boningshuset som skymtar mellan stammarna.

De visar upp en bänk som de satt upp där man kan sitta och bara finnas i naturen.

– Vi gillar djur och natur och är lite intresserade av "fågelskädnig".

Kristina konstaterar att marken fortfarande är lite stökig efter skördarens framfart, men att det får vara så.

– Det är klart att det blir lite tilltufsats. Det behöver några år på sig att forma till sig, men då kommer det att bli riktigt fint. Och så har jag min eldrivna röjsåg.

Hon plockar fram skogsbruksplanen i telefonen och läser högt:

– Arealen är 2,3 hektar, åldern 82, ja, det var för sju år sedan när skogsbruksplanen gjordes, det står att det är en lövrik barrskog med grova gamla lövträd och granar. De centrala delarna är försumpade, närmast åkrarna växer ren löv, asp, al och grova solitärer ek och hassel. Marken är mycket bördig med flera näringsälskande örter såsom majbräken och ekbräken.

SKÖTA SÅ INSEKTER, FÅGLAR OCH MÄNNISKOR TRIVS

I skogsbruksplanen står bland annat att de bör bevara och gynna den lövrika skogen med sina grova solitärer, öka mängden död ved och friställa ek och hassel närmast åkrarna.

– Och det är ju det vi gjort, konstaterar Thomas. Det här området har ett naturvärde i sig, vi ska ta tillvara det som finns och låta det blomma ut.

Han har börjat sätta upp fågelholkar och konstaterar att den här biten av marken inte kommer att ge någon direkt ekonomisk avkastning.

– Men man bör kunna ha områden på sin fastighet man kan undvara, utan att plocka ut allt ekonomiskt. Vi vill sköta detta så att fåglar, insekter och vi människor trivs. Det är det vårt.

TEXT OCH FOTO:
TINA HJORTH SVENSSON



Det ser kanske inte så vackert ut där skördaren gått fram, än. Men tanken med beståndet är att låta resterande ris och grenar få förmulna av sig själva. I stort sett allt riset och grenarna har skotts bort från området. När granarna försvann kom både vitsippor och liljekonvaljer fram.

NS – naturvårdande skötsel

EXEMPEL PÅ NYTTAN AV NS-SKÖTSEL:

- En mångfald av träd, buskar och andra strukturer gynnar många arter.
- Många växter och insekter är beroende av ljusöppna miljöer och olika former av hävd, så som bete och slåtter. Öppna solbelysta gläntor ger fjärilar, bin och blommor större chans att finnas kvar.
- Cirka hälften av de hotade skogsarterna har en koppling till död ved. Att spara och skapa död ved i olika former är därför en av de viktigaste naturvårdsåtgärderna som kan göras.
- Att bevara och utveckla de biologiska värdena kan gå hand i hand med rekreation och kulturmiljövården.
- Naturvårdande skötsel är exempelvis aktuell i skogsområden där naturvärdena är skötselkrävande. Om du har en grön skogsbruksplan kallas dessa bestånd för NS – Naturvårdsskötsel. Naturvårdsåtgärder kan även genomföras i andra delar av skogen, exempelvis runt enskilda naturvårdsstråk eller i hänsynsytor som lämnats för naturvård.

MADE IN SWEDEN SINCE 1955

HAR DU RÅD ATT INTE KÖRA ROTTNE?

– LÄGST REPARATIONSKOSTNADER I BRANSCHEN



En undersökning som gjordes av TSG (Skogsbrukets tekniska samverkansgrupp) visade att Rottne har absolut lägst reparationskostnad när det gäller arbete och reservdelar.

Med Rottne Xparts, vårt unika utbytessystem för reservdelar, blir reparationskostnaderna ytterligare lägre.

Har du råd att inte köra Rottne?

ROTTNE.COM



Tillväxtstörningar beror sannolikt på flera faktorer

Varför tillväxtstörningar förekommer på tallplantor i Götaland är ännu inte klarlagt. Försök under 2020 visar att störningarna fortsatt är påtagliga och att orsakerna kan vara flera.

– Problemen beror troligen på flera faktorer som vi behöver undersöka vidare. Insektsangrepp och kvävetillgång kan vara tänkbara förklaringar och vi kan heller inte utesluta klimatförändringar, säger Karl-Anders Högberg, forskare vid Skogforsk.



FLERA RAPPORTER OM tillväxtstörningar på tallplantor, särskilt i östra Småland, har kommit under de senaste åren. Störningarna yttrar sig främst i onormal skottbildning med avsaknad av ett tydligt toppskott, men även som störningar i form av onormalt många knoppar i toppskottets knoppsamling och ökad förekomst av proleptiska skott, det vill säga extra skott under tillväxtsäsongen.

Skogforsk har gjort en rad inventeringar och fältförsök för att undersöka omfattningen och försöka ta reda på orsaken till problemen.

I en hårt drabbad plantering i Bäckebo genomfördes under 2019 och 2020 ett försök där några faktorer inverkan på skottbildningen undersöktes. Behandling med en fungicid mot skadesvamp och ett gödselmedel med extra bor visade sig inte påverka förekomsten av dubbla eller flera toppskott. Försöket visade också att plantans höjd året före inte spelade någon roll för hur tillväxtstörningen utvecklades.

– Däremot visade försöket att förekomsten av proleptiska skott ökar risken för att plantan inte utvecklar tydliga toppskott året efter, säger Karl-Anders Högberg.

Andelen plantor med dubbla eller flera toppskott i Bäckebo minskade något under 2019, en minskning som dock inte fortsatte under 2020, varför problemet där är fortsatt stort.

Under 2020 har Skogforsk genomfört olika typer av undersökningar kopplade till problemen med tillväxtstörningar på tall. Bland annat har insekticidbehandlade plantor i två föryngringar från 2019 följts upp. Här tenderade de behandlade



Efter några år med inventeringar och fältförsök är det fortfarande inte klarlagt varför unga tallar i Götaland får stora tillväxtstörningar. Jakten på orsakerna går nu vidare, bland annat med studier på tallplantors ursprung.

plantorna att i mindre utsträckning drabbas av störningar, men resultatet är inte statistiskt säkert.

NATURLIGA FÖRYNGRINGAR DRABBAS OCKSÅ

Efter inventeringar av Sveaskog har Skogforsk jämfört planterade och naturligt föryngrade plantor under skärm. Resultatet visar att 24 procent av de planterade plantorna hade dubbla eller flera toppskott, medan motsvarande andel för de självföryngrade plantorna var 19 procent.

– Resultatet visade alltså att även naturligt föryngrade tallplantor drabbas av tillväxtstörningar, konstaterar Karl-Anders Högberg. Det visade också att förädlade och oförädlade plantor fick jämförbara störningar.

Två nya demonstrationsförsök för att avgöra om det är någon skillnad i tillväxtstörningar mellan förädlad respektive oförädlad plantmaterial har anlagts - ett på Södras mark i Storebro och ett på Sveaskogs mark i Ankarsrum.

– Tyvärr fick plantorna i dessa båda försök mycket omfattande skador under perioden höst till tidig vår, sannolikt orsakade av både insektsangrepp, gnag från sork och betskador av hare eller möjligen tjäder, och därför har skottbildningen inte kunnat bedömas, säger Karl-Anders Högberg.

Försök med olika markbehandlingsanalyser av Skogforsk. Djupomrörning, där humuslagret rördes ner till ett djup på cirka 60 cm, jämfördes med en behandling där

hela humuslaget skrapades bort på en stor yta före plantering samt med ingen behandling alls. Resultatet visar att plantor som sattes där humuslaget hade skrapats bort hade signifikant mindre tillväxtstörningar i form av dubbla eller flera toppar.

– Vad detta beror på vet vi inte, men det går självklart att spekulera kring orsakerna, säger Karl-Anders Högberg.

– Eftersom humuslagret innehåller en stor del av det för plantan tillgängliga kvävet, kan minskad kvävetillgång för plantorna ha spelat in. En annan orsak skulle kunna vara att insekter av olika slag inte gillar att humuslaget är borta på en större yta och därmed inte angriper plantorna i samma utsträckning som vid en normal markberedning.

KOMBINATION AV FAKTORER

Det är alltså fortfarande inte klarlagt vad som orsakar de ibland ganska omfattande tillväxtstörningarna på unga tallar i Götaland. Insektskadorna, kvävet roll och klimatpåverkan är faktorer som behöver studeras närmare, menar Karl-Anders Högberg.

– Många vill hävda att viltet är orsaken. Visserligen ger de upphov till en del skador genom sin betning, men det kan inte förklara alla störningar. Man får nog vara öppen för att flera olika orsaker, kanske i kombination, ligger bakom störningarna, säger Karl-Anders Högberg.

Jakten på orsakerna till tillväxtstörningarna på tallplantor i Götaland går nu vidare genom projekt där bland annat tallplantor från vitt skilda ursprung studeras. Projekt där kvävefaktorn och vinterklimatets betydelse är i fokus planeras också.

En rapport om läget med tillväxtstörningarna på tallplantor sammanställs nu och kommer inom kort att finnas tillgänglig för nedladdning på Skogforsks hemsida www.skogforsk.se

TEXT: CARIN BENGTTSSON
FOTO: MICHAEL KROOK

Certifierade medlemmar behöver signera om sina avtal

För att kunna erbjuda dig som medlem i Södra moderna och användbara tjänster som underlättar att vara skogsägare bygger vi nu om vårt affärssystem. Det påverkar dig som idag har ett avtal för skogsbrukscertifiering med Södra – ditt avtal måste uppdateras. Det nya certifieringsavtalet innebär att vi på ett mycket bättre sätt kommer att kunna hålla ditt avtal uppdaterat och det besparar dig värdefull tid.



SEDAN 2009, NÄR SÖDRA började erbjuda skogsbrukscertifiering enligt både PEFC (PEFC/05-22-11) och FSC® (FSC-C014930), har pappersavtal använts. Dessa avtal gäller för den ägar- och fastighetskonstellation som rådde vid tidpunkten för avtalstecknandet. Vid en förändring, till exempel att en delägare avträder eller att fastigheten utökas, måste avtalet uppdateras för att det ska gälla. Vid de revisioner av certifierade medlemsfastigheter som regelbundet görs upptäcks relativt ofta inaktuella certifieringsavtal.

I samband med att Södra nu bygger nytt affärssystem har man tittat på hur certifieringsavtalen kan hållas aktuella över tid, berättar Tomas Rahm, skoglig specialist inom certifiering och hållbarhet, inom Södra.

– Vi har landat i en certifieringslösning där alla delägare i en fastighet

Det här behöver du göra

Du som idag har certifieringsavtal med Södra behöver alltså signera om ditt avtal. Det kan du göra på två olika sätt och du väljer det som passar dig bäst. Signeringen kan ske genom att:

- Du själv loggar in på Min skogsgård www.sodra.com/min-skogsgard, tar del av informationen som finns där och signerar avtalet.
- Du ber din skogsinspektor skicka dig ett mejl eller ett sms där du har möjlighet att göra signeringen digitalt. Via din inspektor får du även information om skogs-certifieringen.

Har du inte möjlighet att signera ditt avtal på något av ovanstående sätt, ber vi dig kontakta din skogsinspektor för hjälp.

personligen signerar avtalet och där avtalet knyts ihop med fastighetsregistret. På så sätt kan vi hela tiden hålla avtalen aktuella, säger han.

Bytet av affärssystem kommer att ske under hösten 2021 och certifierade medlemmar måste signera om sitt avtal med Södra senast den 1 november.

– Gör man inte det upphör fastigheten att vara certifierad och man erhåller därmed inte heller någon certifieringspremie för levererat virke, säger Tomas Rahm.

TEXT: CARIN BENGTTSSON
FOTO: ANDERS ANDERSSON

VAD INNEBÄR DET ATT VARA CERTIFIERAD?

Södra erbjuder skogsbrukscertifiering enligt de två certifierings-systemen PEFC och FSC®. I dagsläget är omkring 70 procent av Södras medlemmar certifierade enligt ett eller båda av dessa system.

Att certifiera sitt skogsbruk innebär ett ställningstagande och en signal till marknaden och samhället att ett aktivt ansvarsfullt skogsbruk är viktigt. Vid förädling och försäljning av skogsprodukter säkerställer certifieringen marknadsfördelar och ökad trovärdighet för Södra. Detta kommer den certifierade medlemmen till del genom en extra premie för virket.

Standarden för skogsbruk, miljö och sociala värden ger förutsättningar för en aktivt brukad fastighet som ger möjlighet för ökad biologisk mångfald och där hänsyn tas till sociala värden. Alla typer av certifieringsystem har någon form av intern eller extern kontroll för att se att certifieringskraven efterföljs. I Södras gruppcertifiering av PEFC och FSC® görs den här kontrollen också, allt för att bibehålla och förstärka trovärdigheten för systemet. Större avvikelser kan resultera i uteslutning från certifieringen.

Så här gör du

För att signera om ditt certifieringsavtal loggar du först in på Min skogsgård på Södras webb. Därefter går du in under "Skogsbrukscertifiering", klickar på "Bli certifierad" och följer instruktionerna.

Du som berörs av detta har eller kommer att få ett brev hemskickat till dig med information om signeringen. I det brevet hittar du utförligare instruktioner om hur du loggar in och hur du tar dig till sidan "Bli certifierad".

ENGELSONS
www.engelsons.se • 0346-71 38 40 • Falkenberg

HERR DAM

475:-

WÄTTEN-
AVVISANDE STRETCH

Fritidsbyxa TÄNNÄS
Slitstark och mångsidig fritidsbyxa med stretch över bak och knä. Perfekt för jakt, friluftsliv och vardag. Nätventilation med dragkedja på insidan av låren.

HERR - Art 7900
Normal modell: C46-64. Lång modell: C148-154. Kort modell: D96-136.

DAM - Art 7901
Normal modell: 34-52. Kort modell: 36-52.

BROKARED
WILDERNESS WEAR



Att nyskapa död ved i samband med avverkning, till exempel genom att ställa högstubbar, är ett krav som funnits med sedan skogsbrukscertifieringen infördes. På bilden syns högstubbar av björk i gallring.
Foto: Patrik Lindenbjär



I certifieringsstandarderna finns krav på att spara och värna naturvärdesträd vid olika skogliga åtgärder. På bilden syns ett naturvärdesträd med bohål.
Foto: Thomas Rahm

tänka på hela skogens omloppstid när åtgärder utförs, exempelvis att redan vid röjningen spara träd som senare kan bli naturvärdesträd.

DÖD VED

Ett krav som funnits med ända sedan skogsbrukscertifieringens införande är det om nyskapande av död ved. Det handlar då främst om att ställa så kallade högstubbar i samband med gallring och slutavverkning. Enligt både PEFC och FSC® ska tre högstubbar, eller ringbarkade träd vid manuell avverkning, per hektar lämnas för naturvärden.

– Det nyskapas enligt revisionerna för lite död ved i form av högstubbar efter gallring och slutavverkning, och även detta är ett område där vi behöver ta ett krafttag, säger Magnus Stamblock.

NYA FSC®-STANDARDEN

Framförallt i den externa revisionen framkommer det också att det finns en del brister kopplade till den nya FSC®-skogsbruksstandarderna som började gälla hösten 2020.

– Vi har vid flera tillfällen och i olika kanaler och sammanhang informerat om vad förändringarna i standarden innebär för de skogsägare som är certifierade. Att det trots detta förekommer brister kopplade till dessa förändringar visar hur viktig det är för oss att fortsätta med denna kommunikation.



Certifieringsstandarderna har ökat kraven kopplade till skyddsvärda och rödlistade arter. På bilden syns dunmossa, signalart för rikkärr och kalkkärr.
Foto: Therese Lindström

– Samtidigt vill jag poängtera att man som certifierad skogsägare är skyldig att hålla sig informerad om de aktuella regler och krav som gäller i certifieringsstandarderna och som man genom avtal har förbundit sig att följa, säger Magnus Stamblock.

Giltiga certifieringsavtal är en annan fråga som är kopplad till revisionerna och många avtal är idag inte uppdaterade på ett sätt som standarderna kräver. För att underlätta för de medlemmar som är certifierade att hålla sina avtal aktuella införs nu ett nytt digitalt system som kräver att man som certifierad medlem behöver signera om sitt avtal med Södra. Läs mer om detta på sidan 33.

TEXT: CARIN BENGTTSSON

Ansvarsfull skötsel – men brister förekommer



En stor andel av de Södramedlemmar som är certifierade enligt PEFC (PEFC/05-22-11) och FSC® (FSC-C014930) sköter sina skogar på ett ansvarsfullt sätt utan anmärkningar. På ett antal fastigheter förekommer dock brister i naturhansynen främst kopplade till artkännedom, naturvärdesträd och död ved. Det visar de senaste interna och externa revisioner hos certifierade medlemmar.

SÖDRA HAR GRUPPCERTIFIKAT för skogsbrukscertifieringen enligt PEFC och FSC®. Det är inom dessa gruppcertifikat som medlemmarna kan ha sin skog certifierad. Certifieringen innebär att skogsägaren åtar sig att sköta skogen på ett ansvarsfullt sätt i enlighet med kraven i respektive skogsbruksstandard. Att certifiera sitt skogsbruk är ett ställningstagande och en signal till marknaden och samhället för ett aktivt och ansvarsfullt skogsbruk där hänsyn tas till miljö, ekonomi och sociala frågor. Skogsbrukscertifieringarnas tro-



värdighet upprätthålls genom årliga revisioner, både interna och externa. Då säkerställs att reglerna efterlevs och ständiga förbättringar uppmuntras. Såväl Södras egen personal



och interna rutiner som certifierade medlemmar ingår i revisionen. Efter slumpmässiga utlottningar av olika stora skogsinnehav för att få ett representativt urval, besöks sedan årligen ett antal certifierade medlemmar och fastigheter av en intern eller extern revisor. Den interna skogsrevisionen pågår under större delen av året och totalt besöks cirka 180 medlemmar per år. Den externa revisionen av medlemmarna genomförs under våren, normalt under en månads tid, och då besöks ett 70-tal medlemmar.

Efter genomförd revision sam-

manställs resultatet och de noteringar som gjorts ska då hanteras.

– En stor andel av de certifierade medlemmarna sköter sin skog bra och enligt certifieringskraven. Den interna skogsrevisionen visar att för fem år sedan hade 25 procent av de reviderade fastigheterna inte några avvikelser alls, idag är den andelen uppe i närmare 50 procent. Och då ska vi komma ihåg att kraven i certifieringsstandarderna samtidigt har blivit högre, säger Magnus Stamblock, certifieringssamordnare på Södra.

– Men både den interna och den

externa revisionen visar att det finns vissa områden som både vi inom Södra och våra medlemmar behöver jobba på för att förbättra. Det handlar främst om brister kopplade till artkännedom och generell naturhansyn där naturvärdesträd och död ved sticker ut lite extra.

– Även områden som noterats tidigare är fortsatt att dyka upp. Exempel på noteringar är aktuella avtal och skogsbruksplaner samt dokumentation av utförda åtgärder. Detta är krav som den certifierade skogsägaren är skyldig att upprätthålla och det är nu viktigt att vi tillsammans ser till att komma till rätta med dessa återkommande noteringar, konstaterar Magnus Stamblock



Certifierade skogsägare är skyldiga att dokumentera de åtgärder som utförs på fastigheten, till exempel med hjälp av appen Min skogsgård.

ARTKÄNNEDOM

Artkännedom blir allt viktigare för skogsägare. I lagar som exempelvis Artskyddsförordningen finns regler och riktlinjer för hur man ska agera för att skydda arterna i skogen. Även certifieringsstandarderna har ökat kraven kopplade till skyddsvärda och rödlistade arter och då framförallt kännedomen kring arterna inför en åtgärd i skogen.

– Revisionerna visar att både vi inom Södra och en hel del självverkssamma medlemmar brister i att ta reda på om det finns några skyddsvärda arter inför en skoglig åtgärd. Vi har informerat både internt och till våra medlemmar, men ser nu att vi behöver fokusera än mer på denna fråga framöver, säger Magnus Stamblock.

NATURVÄRDESTRÄD

Ett annat område som får en del avvikelser i revisionerna handlar om den generella naturhansyn som ska tas i produktionsskogen. Här handlar det främst om naturvärdesträd och nyskapande av död ved. I certifieringsstandarderna finns det krav på att spara och värna naturvärdesträd vid olika skogliga åtgärder.

– När det gäller naturvärdesträd ser vi att det inte sparas tillräckligt av dem vid slutavverkningar och att de inte gynnas som de borde i samband med gallringar. Det är viktigt att

GÅRDAR SÖKES



KONTAKTA OSS
– DET FRISTÅENDE FÖRETAGET!
KUNSKAP – ENGAGEMANG – TRADITION – RESULTAT

LANTGÅRDAR

Jord & Skog: Förmedling, Värdering, Rådgivning

Tel 0455-412 00, hk@lantgardar.nu, www.lantgardar.nu

Skadeläget ligger konstant men skogsägarna duktiga på att plantera tall

– Vi har precis fått siffrorna från årets Äbin och inte hunnit djupanalysera allt än, säger Johan Frisk, som ansvarar för Södras skogs- och viltförvaltning. Han lyfter dock fram två tydliga resultat: Årsskadan på tall är kvar på hög nivå och skogsägarna fortsätter att föryngra sina marker med allt mer tall.



ATT SKADELÄGET LIGGER fortsatt högt på cirka 15 procent vilket är tre gånger högre än acceptabel nivå enligt Skogsstyrelsen, Naturvårdsverket och skogsnäringen är inte helt oväntat. – Det var tyvärr relativt väntat

utifrån de rapporter som vi fått under senvintern och våren, även om vi säklart hade hoppats på en fortsatt positiv trend från förra året, säger Johan Frisk.

Han konstaterar emellertid att det finns ett antal ljusglimtar i årets inventering, något som han gärna vill lyfta.

FOKUS PÅ TALL REDAN FÖR ÅTTA-TIO ÅR SEDAN

– Trenden att skogsägarna föryngrar allt mer med tall håller i sig. Och det är förväntat, men ändå ganska intres-

sant, eftersom det finns en tidsförskjutning här. Det som skogsägarna gör idag, det syns i Äbin först om tre-fyra år i bästa fall, där markerna är bördiga. På mindre bördiga marker syns detta först om sju-åtta år eftersom medelhöjden i Äbinungskogarna är drygt två meter.

Slutledningen som kan dras av årets resultat är därför att skogsägarnas ökade fokus på tallföryngring satte igång redan för åtta-tio år sedan.

– Det stämmer väl med vår statistik över plantförsäljning, men de senaste

årens tallföryngringar kan vi inte se i Äbin än. Vi hoppas att dessa föryngringar klarar sig bra och då bör vi kunna se ytterligare acceleration av tallandelar i Äbin kommande år.

UPPÅT FÖR RASE

Skadenivån då? Som stabiliserat sig på en alldeles hög nivå, trots att det fanns förhoppningar på att de skulle sjunka.

– Vi hade ju hoppats på ett annat resultat, att den positiva trenden från förra året skulle fortsätta och börja



– Skogsägarnas ökade fokus på tallplantering syns i vår statistik över plantförsäljningen, säger Johan Frisk.

närma sig målnivån på fem procent. Det är bekymmersamt att vi inte tycks komma ner i skadenivå, särskilt med tanke på alla unga tallföryngringar som är på väg upp. Dagens förvaltningsmodell hanterar bara älgstammen och regleringen av den är förstas viktig att fokusera på, men egentligen borde alla hjortdjur som nyttjar foderresursen ingå, även om det är älgen som står för merparten av skadorna som mäts i Äbin. Här måste vi

adressera problemet som en helhet. Tallungskogarna blir mer känsliga för viltbete när det totala betestrycket är hårt också i lägre nivåer, såsom bärriset och buskskiktet. Som läget är just nu behöver därför avskjutningen av allt klövvilt öka generellt, dock lokalt anpassat efter förutsättningarna, om vi ska nå önskad balans mellan skogsproduktion, mångfald och betesskador. Men trots att vi ännu inte fått bukt med betesskadorna finns det ytterli-

gare ljusglimtar i årets inventering. En sådan är en oväntad och uppåtgående trend för rönn, asp, sälg och ek (RASE). – Eftersom vi vet hur viktiga dessa arter är som trädbildande individer för den biologiska mångfalden i skogen och som viltfoder är det glädjande att se att konkurrensstatusen ökar.

ÖKAD ANDEL OSKADAD TALL

Den andra positiva överraskningen handlar om att andelen oskadade

tallar har ökat. För den som fått sin tallplantering nedbetad kanske detta känns som en klen tröst, men Äbin visar att tallar som förblivit obetade nu ökar i landskapet.

– Vi har inte analyserat vad det beror på, men oavsett orsaker är det glädjande och dessa oskadade tallplanter kan förhoppningsvis komma att forma en del av morgondagens skogar. Jag hoppas att den trenden består även om det är långt kvar till målet att sju av tio tallplanter är oskadade när hela betesfönstret är avklarat och ungsbogen är fyra-fem meter hög.

För att klara det målet bedömer Skogsstyrelsen att minst 85 procent av stammarna borde vara oskadade i Äbin eftersom betesinventeringen återger läget vid drygt två meters höjd, då det återstår några år till av bete.

– Dessutom vet vi att det även tillkommer en liten del skador efter fem meter, främst i form av barknag. Om vi summerar årets resultat finns det en del siffror glädjas över, men tyvärr är det fortsatt oroande och dystra skadenivåer som måste föranleda ytterligare åtgärder, sammanfattar Johan Frisk årets inventering.

Här intill kan du läsa mer om exakt hur älgbetesinventeringen görs.

TEXT OCH FOTO:
TINA HJORTH SVENSSON

Läs om Södras ökade försäljning av tallplanter på sidan 39.

Så funkar Äbin

Hur funkar Äbin egentligen? Vem bestämmer var och hur mätningarna ska göras och går det att lita på dem? Södra Kontakt tog kontakt med några av dem som jobbar med älgbetesinventeringarna för att reda ut begreppen.

CHRISTER KALÉN, Skogsstyrelsen är inventeringsledare och ansvarar för instruktioner ut till inventerare samt metodik, resultat och rapportering.



Det heter Äbin, älgbetesinventering, men är det verkligen bara älgbetesskador som registreras?

– Nej, vi kan inte avgöra vilket hjortdjur det är som orsakar skadorna. Men vi har utformat inventeringen så att det i huvudsak är älgskador som vi fångar in. Vi vet att exempelvis rådjur betar upp till en meter, så vi mäter i bestånd som är 1-4 meter höga i medelhöjd. Men man kan inte se på betesskadan om det verkligen är en älg som står för den. Andra studier har dock visat att merparten av betesskadorna på tall orsakas av älg (DNA-analys 2021 visade 97 procent).

Varför görs Äbin och vad ska man egentligen ha resultatet till?

– Äbin är till för att anpassa tätheten på antal hjortdjur i skogen. Vår vilt-

förvaltning är utformad på ett sådant sätt så att markägarna ska beskriva tillståndet i skogen. Sedan är det tänkt att jägarna ska ta hänsyn till detta och ansvara för att begränsa mängden hjortdjur så att markägaren inte drabbas av alltför höga skador i skogen.

Fångar vi hela viltskadebilden i skogen med Äbin?

– Nej. Vi vet att det finns skador även i yngre (lägre) bestånd. Till exempel kan rådjur kan beta nyplanterade planter, det fångar vi inte i Äbin. Barknag som drabbar äldre bestånd och som kan vara väldigt omfattande i delar av landet fångar vi heller inte in. Äbin fokuserar på tall i ungskog.

Hur väljer ni ut de ytor som ska göras? Är det slumpen som avgör?

Ja. Målet är att se statistiskt hur många tallstammar som finns i ett visst område och hur många av dessa som är skadade. För statistikens skull måste vi göra stickprov, vi kan ju inte mäta på alla tallar i området. Man lägger ut ett antal rutor, en kvadratkilometer stora, i området som ska inventeras. Sen handlar om att hitta alla ungskogar med en medelhöjd på 1-4 meter i den aktuella rutan. Därefter mäter vi i provtytor i ungskogarna. När ett visst antal rutor mätts, får vi ett relativt stabilt medelvärde över hur det ser ut i området som helhet.

Det pratas om att Äbin inte stämmer, att inventeringen utförs lite godtyckligt och att skadorna inte är så stora. Din kommentar till den åsikten?

– Vi har jobbat väldigt hårt med kvalitetssäkring i alla led i Äbin och vi arbetar

med kontinuerlig kvalitetssäkring för att få så objektivt och statistiskt vederhäftigt underlag som möjligt.

JOHAN VESTIN,

vd på Foran, ett av de företag som utför älgbetesinventering. – Även om ÄBIN betyder ÄlgBetesINventering, så är det inte det idag. Klöviltsskadeinventering vore mer korrekt, även om namnet är ÄBIN och där älgen är den största skadegöraren inom detta höjdistintervall.



Hur går en inventering till? Skriver man på papper eller hur gör man?

– Det är en ganska lång kedja med aktiviteter som ingår, ett gediget arbete. Skogsstyrelsen gör lottningen, 200 km-rutor per Äfo, samt tilldelar dessa ett lottat löpnummer. Sedan gör vi förarbetet att granska om dessa innehåller ungskogar som uppfyller Äbin-kriteriet. Detta görs i nummerordning till dess att vi har tillräckligt många rutor för att genomföra inventeringen, 45 rutor plus ett antal reserver. Under fältarbetet samlas sedan data in på bestånds- och provtytenivå för samtliga ungskogar som uppfyller kriterierna inom dessa kilometerutor. Digitala fältstöd används för navigering, göra logiska kontroller och undvika feltryckningar.

Är det samma ytor som inventeras år från år?

– Det beror på, det kan det bli även om det är osannolikt och sker bara i

mindre grad. Då måste samma kilometeryta lottas ut och samma yta mästa vara inom 1-4 meter höjd och inte växt sig högre.

Hur utbildar ni de som ska utföra inventeringen?

Det är personer som jobbar inom skog, som arbetar med inventering dagligen, Äbin är bara en av dem. 90 procent av våra inventerare är återkommande år från år, så de bygger mycket erfarenhet över tid.

– Det finns flera typer av utbildningar och kalibreringar. Skogsstyrelsens webutbildning om Äbin och hur man gör är en. Sen får man utbildning i fält innan man börjar arbeta, där vi går igenom alla moment. Skogsstyrelsen har tagit fram kalibreringsytor där alla inventerare bedömer samma träd och samma skador, så vi ser hur duktiga vi är. Så det handlar hela tiden om lärande och ständig förbättring.

JOHAN TRUVÉ,

Svensk Naturförvaltning som utför älgbetesinventering.



Hur utbildas de som ska utföra inventeringen?

– Först behöver man ha vissa personliga egenskaper och en grundkompetens så att man kan genomgå och tillgodogöra sig utbildningen. Man måste kunna vara på resande fot, ta vara på sig själv, navigera i landskapet och kunna arbeta utomhus hela dagar i regn, snöglopp och tryckande värme.

Vi ser gärna att man har någon form av utbildning som är anpassad för ändamålet. De flesta har högskoleutbildning inom skogsvetenskap eller biologi. Sen får de utbildning hos oss. Där görs också en lämplighetsbedömning. I regel får nybörjare gå bredvid en erfaren inventerare ett par dagar. Sen finns också Äbin-skolan som är Skogsstyrelsens digitala webbaserade utbildning, den ska man ha gått. – Vi har även löpande kontroller av de data våra inventerare samlar in som en del i kvalitetsrutinerna. Ibland görs också kontrollmätningar för att säkerställa att inventerarna följt instruktionen.

Det pratas om att Äbin inte stämmer, att inventeringen utförs lite godtyckligt och att skadorna inte är så stora. Din kommentar till den åsikten?

– Jag tycker att det är sunt att vara skeptisk. Men många som är kritiska känner inte till vilket arbete vi faktiskt lägger ner för göra mätningarna så korrekta som möjligt. För vår del, som objektiva mätkonsulenter, är det viktigt att ha förtroende för våra mätningar, att vi är oberoende och tar fram objektiva mätresultat. Det är ju det vi lever på.

Många säger: "Så här ser det inte ut hos mig" – din kommentar till det påståendet?

– Det har jag inget att invända mot... Äbin är en medelvärdesbeskrivning över rätt stora områden. Det handlar om hur det ser ut i genomsnitt över 50-150 000 hektar stora ytor. Genomsnittsinnehav hos en Södramedlem ligger på 30 till 50 hektar och man gör ofta sin bedömning från hur det ser ut

på de egna markerna. Det finns avdelningar som är helt oskadade och andra där varenda träd är skadat av bete.

Kartorna i resultatrapporten visar olika färger. Hur ska detta tolkas, är skadesituationen acceptabel i de ljusare delarna?

– Så behöver det inte vara. Färgerna speglar hur skadorna ser ut på tall, det kan vara så att det inte finns tall i de områdena... egentligen borde man kanske ha underlag som även beskriver tallförekomsten i området. Kartor är svårtolkade och det är lätt att göra egna tolkningar om man inte vet vilka underlag som använts och vad man vill beskriva. Färgerna ger ändå en indikation på var man har högre betestryck på tall, relativt inom området.

Kan man inte redovisa mer lokala siffror, exempelvis per inventerat ungskogsbestånd?

– Jo, det kan man göra. Men då får vi gå tillbaka med syftet med Äbin: Att göra medelvärde av älgförvaltningsområde. Du reglerar inte älgstammen på skogsbeståndsnivå utan på populationsnivå och det är inte ändamålet med mätningen. Sen kan det vara intressant för enskilda markägare att veta hur skadad den egna skogen är. Men den här mätningen är inte anpassad till det. Här handlar det om stickprov som är anpassade till att beskriva hur det ser ut över större områden.

LÄS GÄRNA MER

om både metodik och resultat på www.sodra.com/skogochvilt och på skogsstyrelsen.se, sök på "Äbin".

Vilt demohägnens dag 2022

En lördag i augusti var det tänkt att arrangera Vilt demohägnens dag på ett antal olika platser i Södras område. På grund av Coronapandemin kommer vi flytta dagen till försommaren 2022 med förhoppningsvis bättre förutsättningar.

DAGEN ÄR RIKTAD TILL ER medlemmar med familjer för att lära er hur ni kan känna igen viltskador och hur vegetation och viltfoder utvecklas samt hur en tallungskog kan vara utan viltbetning.

En balans mellan skog och vilt är avgörande för skogsgårdens lönsamhet, biologisk mångfald och en frisk och välmående viltstam.

INFORMATION OM VILTDEMOHÄGNET

På Södras hemsida under Skog och vilt och Kraftsamling Tall www.sodra.com/skogochvilt kan du läsa mer om vilt demohägnen. Där kommer finnas information om varje aktuellt hägn, vi siktar på att ha bilder som visar läget i mitten av augusti vid respektive hägn samt en enkel beskrivning hur du hittar till hägnen.

TEXT: PER-ARNE KARLSTRÖM
FOTO: SÖDRA



Vilt demohägn som visar effekterna av betespåverkan. Södra anser att hägn inte är en lösning på viltbetesproblematiken.

Det här är ett vilt demohägn

Ett vilt demohägn visar på viltbetningens effekter på skogen, det vill säga hur den påverkar plantor och övrig vegetation i landskapet.

Södra har anlagt vilt demohägn inom varje skogsbruksområde med syftet att de ska vara mötesplatser för skogsägare, jägare, myndigheter och allmänhet.

ETT VILTDEMOHÄGNSOMRÅDE ÄR INDELAT I TRE YTOR:

- **Helhägn**, en helt inhägnad yta där inga djur kan ta sig in.
- **Halvhägn**, en inhägnad yta där till exempel rådjur och hare, men inte älg, kan ta sig in.
- **Öhögad referensyta**, en yta där alla djur kan röra sig fritt.

Fakta om Kraftsamling Tall

Viltbetesskadorna i Götaland är mycket stora och kostar både skogsägarna och samhället miljarder varje år. Sedan 2018 pågår inom Södra projektet Kraftsamling Tall för att minska dessa skador och för att öka andelen tall i förnyringarna. (Läs om målen för projektet här nedan.)

Ett viktigt led i projektets arbete är att visa skogsägare, jägare, myndigheter och allmänhet effekterna av viltbetningen på skogen och sedan några år tillbaka finns det därför så kallade vilt demohägn på en mängd platser i Södraland.

VIKTIGA MÅL

- Målen för projekt Kraftsamling Tall är att senast 2021 ska
- minst hälften av älgförvaltningsområdena (ÄFO) i Götaland ha maximalt fem procents årsskada på tall
 - andelen förnyringar med tall på tallmark visa på en tydlig ökning
 - en tydlig förbättring av konkurrensstatus för rönn, asp, sälj och ek (RASE) ha skett
 - en ökning av älgkalvvikter ha skett.

Nya jakttider beslutade

Regeringen beslutade den 7 maj 2021 om nya jakttider. Beslutet har föregåtts av en utredning av Naturvårdsverket och två remissomgångar under 2019-2020. Du kan läsa Södras remissyttranden på www.sodra.com/skogochvilt. De nya jakttiderna börjar gälla redan kommande jaktår med start 2021-07-01. Hela beslutet hittar du på regeringen.se eller naturvardsverket.se, sök på "nya jakttider".

Viktigaste förändringarna utifrån Södras perspektiv (klövvilt) kan sammanfattas så här:

ÄLG

- Fast start- och slutdatum: 8 okt – 31 jan (markägareintressesets förslag: 1 okt – 28 (29) feb)
- Jakt tillåts i skymningstimmerna (t o m en timma efter solens nedgång)

VILDSVIN

- Vuxna vildsvin, utom sugga som åtföljs av randiga eller bruna små kultingar: 1 apr – 31 jan. *Jakttiden förskjutet två veckor och definitionen av "smågrisar" ändrad. Förande vildsvinssugga förblir därmed fredad året runt.*

DOVHJORT

- Årskalv: 1 sep – 30 sep (tidigare endast hornbärande hjort), endast smyg- och vaktjakt. *Markägareintressesets förslag var att även tillåta hind.*
- Hind och kalv: 21 okt – 15 nov (brunstuppehåll för hornbärande hjort), samt vid smyg- och vaktjakt 1 mar – 31 mar. Gäller hela landet.
- Skydds jakt på årskalv för att skydda gröda: 1 jul – 15 apr för hela landet (tidigare ej Skåne och Gotland)

KRONHJORT – UTANFÖR KRONHJORTS-SKÖTSELOMRÅDE (KSO)

- Årskalv tillåten i hela landet utom Skåne län 16 aug – 31 jan (tidigare endast begränsad tid). Under perioden 16 aug – 30 sep endast smyg- eller vaktjakt. *Markägareintressesets förslag var att tillåta även hind under samma tid.*
- Skydds jakt (gäller även inom KSO):
 - Årskalv av dov- och kronhjort som uppträder vid fält med oskördad gröda får jagas om det behövs för att förebygga skada 1 jul – 15 apr (gäller nu hela landet)
 - Årskalv av kronhjort får jagas om kronhjort orsakar stamskada på barrträd 1 jul – 15 apr (gäller nu hela landet och oavsett kön och ålder på kronhjort som orsakar skadan)

KRONHJORT – INOM KRONHJORTS-SKÖTSELOMRÅDE (KSO)

- Hjort (handjur): 8 okt – 31 jan (nu fast startdatum)
- Hind och kalv: 16 aug – 28 (29) feb (förlängt med februari månad). Under perioden den 16 aug – 30 sep och 1 – 28 (29) feb endast smyg- eller vaktjakt

KRONHJORT – SKÅNE LÄN

- Utanför KSO: 8 okt – 31 jan
- Inom KSO: Länsstyrelsen beslutar jakttiden till en eller flera perioder under 8 okt – 31 jan

RÅDJUR

- Kid: 1 sep – 30 sep, gäller nu hela landet
- Bock: 1 maj – 15 jun, gäller nu hela landet (endast smyg- eller vaktjakt)

Försäljningen av tallplantor mot rekordnivåer – fördubblad sedan 2017



9 miljoner. Så många tallplantor väntas Södra sälja på helåret för 2021, visar en ny prognos. Siffran är en dubbling jämfört med år 2017 och innebär att andelen tall som levererats till Södras medlemmar närmar sig historiskt höga nivåer.



om drygt 20 procent bara jämfört med fjolårets försäljning. Jämfört med försäljningen 2017 har antalet fördubblats och jämfört med lägstanivåerna från 2007–2009 har antalet sålda tallplantor mer än femdubblats.

Men det är inte bara försäljningen i absoluta tal som ökar, visar den genomsnittliga Södra gjort. Prognosen pekar också på att nära en fjärdedel av de levererade plantorna under 2021 kommer vara just en tallplanta. 2021 kommer bli det första året sedan 80-talet då andelen tall överstiger 20 procent av Södras totala plantförsäljning.

– Andelen sålda tallplantor är en viktig milstolpe för Södra och familjeskogsbruket i Götaland. Dessutom vet vi att sådd och naturlig förnyring med tall också ökar i våra 53 000 medlemmars skogar. Det kommer ge ökad lönsamhet och bättre tillväxt, gynnsammare skogar för viltet och ljusare och öppnare miljöer. Vi siktar mot 9,5 miljoner sålda plantor för 2022 och ska även fortsätta utveckla kunskapen kring tall och tallskogsskötsel för att vårda satsningen, säger Olof Hansson.

BETESSKADOR UTGÖR ALLVARLIGT HOT

Den stora ökningen kommer efter en tid med intensivt arbete för att lyfta tallen. Södra har gjort stora investe-

ringar för att få fram fler tallplantor och aktivt informerat om vikten av att plantera mer tall i landskapet. Inte minst genom projektet Kraftsamling Tall som pågått sedan januari 2019.

Men det är än för tidigt att luta sig tillbaka. Betesskadorna på tall i Götaland är fortsatt mycket stora och de årliga skadorna ligger i dag på 15 procent, långt ifrån det nationella målet om högst fem procent.

– Betesskadorna utgör ett allvarligt hot. De kommande åren blir avgörande för tallens etablering och

hur våra skogar ser ut i framtiden. De senaste årens tallplanteringar har betas hårt av vilt, vilket syns i flera studier. Nu måste vi vårda investeringen för att satsningen inte ska gå om intet, vilket bland annat kräver röjning i rätt tid och en ökad avskjutning av allt klövvilt för att uppnå bättre balans med tillgänglig foderresurs, säger Johan Frisk, ansvarig för viltförvaltning på Södra.

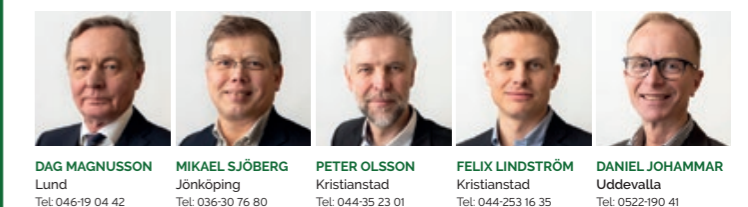
TEXT OCH FOTO: SÖDRA



Skogsfastigheter sökes

Skånegårdar har intressenter som vill investera och vi söker nu skogsfastigheter för förmedling. Tillsammans har vi unik erfarenhet och vägleder dig genom hela processen för det som kan vara ditt livs viktigaste affär.

Kontakta oss för en värdeuppskattning



DAG MAGNUSSON Lund Tel: 046-19 04 42
MIKAEL SJÖBERG Jönköping Tel: 036-30 76 80
PETER OLSSON Kristianstad Tel: 044-35 23 01
FELIX LINDSTRÖM Kristianstad Tel: 044-253 16 35
DANIEL JOHAMMAR Uddevalla Tel: 0522-190 41



skanegardar.se





Den hälsosamma skogen

Forskning visar att vistelse i skog och mark ger positiva effekter på både den psykiska och fysiska hälsan. Det är viktig kunskap när vi lever i en tid då allt fler är allt mer stillasittande och samtidigt upplever sig vara påverkade av negativ stress. I den här artikelserien vill vi ge inspiration till olika sätt att ta del av den hälsosamma skogen.



Gör rundan i skogen ännu mer stärkande

Skogen är inte bara avslappnande för våra sinnen. Terrängen och det som finns i den, från höjdskillnader till stockar och stenar, kan också användas för olika typer av stärkande skogsgymna.

MEG FYSISK AKTIVITET ökar möjligheterna att hålla sig frisk och kry. Dessutom förbättras ofta sömnen av träning och vi blir piggare, starkare och gladare.

– Det finns massor att vinna på att röra sig oftare, säger Peter Autio, som är utbildad personlig tränare. Genom att komma igång med vardagsmotionen kan de flesta förbättra eller åtminstone underhålla kondition, muskelstyrka och rörlighet. Gym och andra träningsanläggningar är förstås bra, men skogen är nästan en ännu bättre plats för rörelse och träning. Bara att vistas i skogen är ju lugnande och hälsosamt för de flesta.

NÅGOT ÄR BÄTTRE ÄN INGET

Det första steget för den som inte är så van vid träning är att helt enkelt se till att komma igång. Peter tycker att den som lever ett stillasittande liv



Peter Autio, personlig tränare.

kan börja med att ge sig ut och gå eller bara lufsa lite lätt i skogen. Att göra något är mycket bättre än att göra inget.

– När man ändå är ute och går eller springer kan man lägga till enkla övningar där den egna kroppen används som vikt och motstånd, säger Peter. Det kan vara tillräckligt ansträngande för de flesta. Är man ombytt och ute på en löptur går det förstås att köra på lite hårdare med övningarna. Promenerar man i vanliga fritidskläder går de flesta övningar att genomföra ändå.

KROPPEN BYGGD FÖR RÖRELSE

Peter menar att nästan oavsett vad vi arbetar med eller hur vi lever, så behöver vi rörelse och träning. Det gäller både den som sitter framför en dator om dagarna och den som snickrar eller arbetar i skogen.

– Våra kroppar är byggda för rörelse, det ska man tänka på om man sitter stilla under arbetsdagen. Den som jobbar med kroppen kan också behöva röra sig på fritiden, men då handlar det ofta mer om att träna för att orka med arbetet och för att kompensera för enahanda rörelser eller belastning.

Man brukar säga att den bästa träningen är den som blir av och att varje steg räknas. 1177 Vårdguiden rekommenderar till exempel en halvtimmes måttligt ansträngande aktivitet om dagen. Det behöver inte ske under ett enda tillfälle, utan kan delas upp på flera kortare stunder.

TRÄNA DE STORA MUSKELGRUPPERNA

Att gå i trappor istället för att ta hissen är exempelvis en bra vardagsaktivitet som förbättrar både konditionen och muskelstyrkan i benen. I skogen finns förstås inte så många trappor, men det finns däremot andra naturliga inslag att använda sig av. Man kan gå upp- och nedför en backe någon extra gång, sitta i jägarvila mot ett träd eller ägna ett par minuter åt step-ups på en sten eller en stubbe.

I bildserien här nedan visar Peter Autio några bra övningar som de flesta känner igen och klarar av att utföra.

– Jag har valt övningar som tränar flera och stora muskelgrupper, säger han. Ibland med en frivillig knorr som gör dem lite tyngre för den som vill. Och om det nu skulle regna eller ligga en meter snö i skogen när man behöver röra på sig, så funkar övningarna naturligtvis lika bra hemma på vardagsrumsgolvet.

TEXT: STEFAN HEDNER FOTO: ELJER ANDERSSON

SE ÖVNINGARNA PÅ FILM:

Länk hittar du i webbversionen av denna artikel under nyheter på www.sodra.com/skog.

Styrkeövningar för hela kroppen



Knäböj. Tränar rumpa och lårmuskler, men även rygg och vader. Tänk på hållningen. Fötterna axelbrett samt rak rygg genom hela rörelsen för att skona ryggen. Knäna ska peka i fötternas riktning.

Jägarvila och Trädkramaren. Statiska övningar där jägarvilan främst tränar benmuskler och trädkramaren kopplar på flera muskelgrupper. Försök klara 30-60 sekunder.



Armhävningar. Alla kan göra armhävningar! Med händerna högre än fötterna går det lättare, med fötterna högre blir det tyngre. Tränar bröst, axlar, triceps och bål.



Situps/Båten. Situps känner de flesta till. Är det blött ute kan du försöka hitta en stubbe att sitta på och arbeta statiskt i båten. Bål, höftböjare och lår får arbeta.



Balansträning. Ett samspel mellan hjärna, nervsystem och många muskler. Lek dig fram, balansera på stockar och stenar och testa att göra knäböj stående på en stock.

Marklyft/bicepscurl/axelpress. Lite mer komplex övning. Viktigt att ha bra koll på tidigare övningen knäböj. Förutom i bicepscurlen ska stenen hållas så nära kroppens tyngdpunkt som möjligt för att skona ryggen. Tränar stora delar av kroppen.

Nya fabriken för korslimmat ökar kapaciteten med tio gånger



Fabrikslokalen kommer att bli en 270 meter lång byggnad i korslimmat trä, givetvis från Södra.

Byggnationen av Södras nya fabrik för korslimmat trä i Värö är i full gång. Första spadtaget togs i december och i mars var det dags för stomresning, stommen har nu kommit halvvägs. Fabriken kommer att kunna leverera stommateriäl i trä till 4 000 lägenheter om året och därmed ökar produktionskapaciteten av trästommar med tio gånger.



SÖDRA HAR FÅTT ett stort gensvar på marknaden för den gjorda satsningen på korslimmat trä. Intresset för hållbart byggande har ökat rejält och det är en trend som fortsätter.

– Att öka trähusbyggandet är en viktig del i klimatomställningen och fördelarna med korslimmat trä är många. Förutom en markant reducerad klimatpåverkan jämfört med andra material, ger den här teknologin också kortare byggtid. Trä är det enda förnybara materialet för att bygga på höjden och den nya anläggningen är en viktig milstolpe i Södras satsning att bli en av Nordens ledande aktörer inom massivt träbyggande. Den kommer hjälpa oss att fortsätta växa hållbart och generera mer värde från varje kubikmeter av våra medlemmars skogar, säger Lotta Lyrå, vd och koncernchef för Södra.

FABRIKEN BYGGS I KORSLIMMAT TRÄ
Den nya fabriken som byggs på kombinatet i Värö, innebär att Södra tar ytterligare ett steg när det gäller förädlingen av medlemmarnas råvara.

– Att kombinera olika delar av förädlingspro-

cessen från skogen på ett och samma ställe, är ett av de sätt som vi utnyttjar vår gemensamma kraft i föreningen och i företaget. En anläggning för korslimmat trä gör kombinationsfördelarna i Värö ännu större, säger Lotta Lyrå.

Själva fabrikslokalen kommer bli en 270 meter lång byggnad som sätter sin prägel på kombinatet.

– Stommen består av limträ som kombineras med korslimmat trä, givetvis vårt eget, likväl som att vi själva står för annat konstruktionsvirke och beklädnad av byggnaden, säger Jörgen Hermansson, chef för Södra Building Systems.

EFTERFRÅGAN ÖKAR PÅ KORSLIMMAT TRÄ
Intresset för hållbart byggande i trä har ökat rejält på marknaden. Under 2020 hade 20 procent av nybyggda lägenheter i flerbostadshus en stomme av trä, vilket är en fortsatt ökning sedan tidigare år. Under 2022 införs också lagen om klimatdeklaration, som ställer krav på en mer hållbar byggnation. Denna väntas driva på intresset för korslimmat trä ytterligare.



Bygget är nu i full gång. I slutet av maj hade stommen kommit halvvägs och installatörerna hade påbörjat sitt arbete.

– Idag finns en större efterfrågan på marknaden än vad det finns tillgänglig kapacitet, det gapet vill vi vara med och fylla. Med den nya fabriken får vi tio gånger så hög produktion mot vad vi har idag. Genom att utveckla nya innovativa produkter säkerställer vi vår konkurrenskraft och skapar värde för medlemmar, kunder och anställda, säger Jörgen Hermansson.

TEXT: ÅSA WERNERSSON
FOTO: SÖDRA

Lansering av produkter med fossilfri värdekedja – Kalmar Energi första kund

Flera av Södras biobaserade produkter lanseras nu med fossilfri värdekedja. De är framtagna utan användning av fossil energi och är ett nytt steg i Södras långsiktiga arbete i omställningen till ett fossilfritt samhälle. Det lokala energiföretaget Kalmar Energi är först att ta del av produkterna.

NOLL FOSSIL ENERGI från planta till leverans av produkt. Det är nästa steg i Södras långsiktiga arbete för ett fossilfritt samhälle. Södra lanserar nu produkter som har producerats och transporterats fossilbränslefritt genom hela värdekedjan. Fossilfriheten i Södras produkter garanteras genom massbalans – ofta använt vid miljöanalyser – och verifieras av tredje part.

– Södra vill visa vägen till ett fossilfritt samhälle och bidra till omställningen tillsammans med våra kunder. Det gör vi med dessa biobaserade produkter, som nu också blir fossilbränslefria. Produkterna från våra medlemmars skogar gör det möjligt för fler aktörer att fasa ut ändligen resurser och bygga en fossilfri verksamhet. Fossilfrihet är avgörande för att vi ska klara av klimatomställningen, säger Södras vd Lotta Lyrå.

FOSSILBRÄNSLEFRITT GENOM HELA VÄRDEKEDJAN

Fossilbränslefria produkter kommer bland annat att erbjudas inom korslimmat trä och utvalda energiprodukter från Södras 53 000 medlemmars skogar. Produkterna är framtagna helt utan användning av fossila bränslen. De har producerats och transporterats fossilfritt genom

alla delar av värdekedjan: från skogsbruket, genom den industriella processen och till transporten till kunden.

– Att utveckla och erbjuda fossilbränslefria produkter från skogen är nästa steg i omställningen. Detta är resultatet av ett långsiktigt arbete och vi kommer fortsätta utveckla vårt fossilfria erbjudande. Fler aktörer kommer då kunna ställa om till en fossilfri produktion när världen och klimatet står inför svårare utmaningar än någonsin, säger Henrik Brodin, projektledare för Ett fossilfritt Södra.

KALMAR ENERGI FÖRST MED PRODUKTERNA
Energiföretaget Kalmar Energi är först ut att ta del av Södras fossilbränslefria produkter. De levererar el, fjärrvärme, fiber och energitjänster till närmare



Lotta Lyrå



Henrik Brodin



Anna Karlsson

25 000 kunder i Kalmarregionen. Kalmar Energi använder i dag rester från skogsindustrin (grot, flis, bark) i kraftvärmeproduktionen och från och med hösten 2021 blir alltså leveranserna av skogsrester helt fossilbränslefria.

– Att värna om vår gemensamma miljö ligger oss på Kalmar Energi varmt om hjärtat. Därför är vi glada att kunna ta nästa steg tillsammans med Södra och framöver kunna värma och lysa upp hemmen i Kalmar med helt fossilbränslefria restprodukter från skogar i vårt närområde. På så sätt bidrar vi till ett långsiktigt hållbart samhälle med fokus på människa och miljö, säger Kalmar Energis vd Anna Karlsson.

TEXT: SÖDRA
FOTO: EIJER ANDERSSON, MARTINA WÄRENFELDT, KALMAR ENERGI

Barkborrefälla!

- 5 st Barkborrefällor (Nordforest NoveFella)
- 10 st Feromoner (Phero-X-Lure IT)

Utvecklad för skandinaviska förhållanden

Svensktillverkad

Paketpris
2 995 kr

inkl. moms
(ord pris 3.852)

Artikelnummer: 145048

Läs mer och beställ på SKOGMA.SE



Erbjudandet gäller till och med 2021-07-31.

Kan ej kombineras med andra rabatter och erbjudanden. Priserna anges inklusive moms.



Skogma

0644-721 00 | skogma.se

Nu förstärker vi med fler skogsekonomer



Skogsgårdens lönsamhet står i fokus för Södras rådgivning till medlemmarna. Rådgivningen har på senare år breddats genom att vi numera också erbjuder skogsekonomisk rådgivning.

UNDER VÅREN 2016 BÖRJADE Södra erbjuda tjänster inom skogsekonomi med fokus inom tre huvudområden: Ågarskifte, Fastighetsvärdering och Kassaflydesanalys. På senare år har efterfrågan avseende rådgivningen ökat allt mer vilket gör att vi sett ett behov av att anställa fler skogsekonomer.

Sedan tidigare har vi sju skogsekonomer runt om i Södraland, som arbetar för att ge service och rådgivning till Södras medlemmar där generationsskifte är den mest efterfrågade tjänsten.

– De flesta ägarskiften på skogsgården genomförs inom den närmaste familjen. Eftersom det är en process som man vanligtvis endast gör en gång i livet kan det finnas många frågeställningar som man ställs inför, säger Barbro Eriksson, chef för skogsekonomi på Södra.

Vi ser ett ökat behov framåt av våra skogsekonomiska tjänster vilket gör att Södra nu väljer att satsa och förstärka de skogsekonomiska resurserna.

– Vi är glada att vi kan välkomna ytterligare



två skogsekonomer till Södra. Det gör att vi nu blir totalt nio med tre representanter per region. Vi ser ett utökat behov av skogsekonomer för att kunna möta den efterfrågan som finns hos Södras medlemmar när det gäller skogsekonomisk rådgivning. Förstärkningen sker på region Väst, främst i Gislaved och Jönköping, samt på region Syd, i Broby och Höör. Våra nya kollegor kommer att vara på plats i mitten av augusti, säger Barbro Eriksson, chef Skogsekonomi på Södra.

Nu startar rekrytering av ännu en skogsekonom, den här gången till region Öst, eftersom en av

skogsekonerna, Viktor Silvermark, ska arbeta med verksamhetsutveckling under en tid framöver.

TEXT: CHRISTINA WENNERBERG
FOTO: JOEL DITTMER

VILL DU VETA MER?

Kontakta din lokala skogsinspektör eller någon av våra nuvarande skogsekonomer nedan. De två nya skogsekonomerna börjar i Södra den 10 augusti.

VÅRA SKOGSEKONOMER



Johan Jonsson
johan.a.jonsson@sodra.com

Verksamhetsområde:
Kinna, Bohus-Dal



Mats Larsson
mats.larsson@sodra.com

Verksamhetsområde:
Gislaved, Jönköping,
Sollebrunn, Skövde



Lars-Göran Lönn
lars-goran.lonn@sodra.com

Verksamhetsområde:
Broby, Höör, Ljungby,
Oskarström



Rolf Fransson
rolf.fransson@sodra.com

Verksamhetsområde:
Långsjö, Ronneby,
Växjö



Magnus Engström
magnus.engstrom@sodra.com

Verksamhetsområde:
Tranås, Mönsterås,
Linköping, Åtvidaberg



Magnus Gustavsson
magnus.n.gustavsson@sodra.com

Verksamhetsområde:
Vimmerby, Vetlanda



Viktor Silvermark
viktor.silvermark@sodra.com

Arbetar som verksamhetsutvecklare cirka ett år framåt i tiden

Nytt affärsområde ska stärka nya lönsamma affärer



Södra har bildat affärsområdet Innovation. Satsningen innebär ett starkt fokus på nya lönsamma affärer, samtidigt som övriga affärsområden får mer kraft att utveckla den befintliga verksamheten. Catrin Gustavsson, tidigare forskningsdirektör i Södra, är ny affärsområdeschef.

För att leva upp till koncernstrategin, som handlar om att skapa en lönsam och hållbar tillväxt i en föränderlig värld, krävs strategiska förflyttningar och anpassningar av Södras struktur. Det nya affärsområdet Innovation kommer att leda Södras arbete med kommersialisering och

affärsutveckling. Arbetet ska bland annat att främja innovation inom tillväxtsatsningar, utveckla Södras dotterbolag och bygga nya partnerskap.

Utvecklingen av Silva Green Fuel och Sunpine – två av Södras större satsningar på biodrivmedel – kommer exempelvis att finnas inom affärsområdet. Det gäller också Södra Building Systems, som är under uppbyggnad och erbjuder systemlösningar för massivt byggande i trä, och OnceMore, som är massa för textilproduktion baserad på återvunnen textil och trä.

Södra har sedan tidigare affärsområdena Skog, Wood och Cell.



Redigera föreslagna åtgärder direkt i appen

Nu kan du redigera föreslagna åtgärder direkt i appen Min skogsgård – ett steg i rätt riktning för att själv hålla din skogsbruksplan uppdaterad.

SEDAN VÅREN 2020 har vi en ny app för dig som medlem i Södra, appen Min skogsgård. I appen får du som skogsägare en snabb överblick över din skogsfastighet och föreslagna åtgärder. Nu har vi förbättrat appen ytterligare och erbjuder ny funktionalitet där du kan redigera delar av föreslagna åtgärder direkt i appen. Funktionaliteten har tidigare funnits i Skogsägarplan webb.

– Den nya funktionaliteten gör att du som medlem kan skapa din egen planering och har

möjlighet att lägga till nya föreslagna åtgärder direkt i appen. Denna funktion är ett steg i rätt riktning där du som skogsägare alltid ska kunna ha en uppdaterad skogsbruksplan. Målet är även att du inom en snar framtid ska kunna skicka din planering till din skogsinspektör, säger Christoffer Stampe, affärsutveckling Södra Skog.

Genom att lägga till nya åtgärder och redigera befintliga åtgärder kan du anpassa skogsbruksplanen så den passar efter nuvarande förutsättningar och få en ständigt aktuell planering.

HAR DU INTE APPE MIN SKOGSGÅRD SEDAN TIDIGARE?

Hämta appen Min skogsgård för iPhone/iPad från AppStore och för Android från GooglePlay.



Har vi rätt kontaktuppgifter till dig?

KONTAKTEN MED DIG som medlem är viktig. Framöver kommer du ges valmöjligheten att få mer information om exempelvis erbjudanden och inbjudningar till aktiviteter via mejl eller sms. Och för att vi ska kunna nå dig behöver vi rätt kontaktuppgifter.

Om vi saknar dina uppgifter eller om de behöver uppdateras ber vi dig logga in på Min skogsgård, på webben eller i appen, och fylla i din e-postadress och ditt mobilnummer.

TÄNK PÅ

att den e-postadress som du anger måste vara unik eftersom du även kan använda den när du loggar in på Min Skogsgård. E-posten får alltså inte finnas registrerad på någon annan medlem i Södra.

En investering som tål tuffa tag.

En skogsvagn från Moheda håller att användas i ur och skur. Hög svensk kvalitet på material och konstruktion gör att både kran och vagn tål tuffa tag och tung last. Du kan jobba effektivt och lönsamt – dag efter dag, året om. Dessutom – ett högt andrahandsvärde ger dig en bra slant tillbaka när du byter in din Mohedavagn.

Läs mer och se alla modeller på www.ftgforest.com



FTG Cranes AB, 668 40 Bäckefors
0521-26 26 30
www.ftgforest.com



Minibeavern, en miniprototyp av Ebeavern, ute i terrängen.

Full fart framåt i projektet BraSatt

Projektet BraSatt startade våren 2020. Ambitionen är att utveckla ny teknik kring markberedning och plantering som ska bidra till Södras mål om ökad tillväxt i skogen. Målet med projektet är att det ska finnas ett Proof of concept för en prototypmaskin som ska testas i fält planteringssäsongen 2023. Sedan tidigare finns samarbetspartners kontrakterade och nu fortsätter arbetet med affärsplan och teknisk plattform.

– DET HÄNDER MYCKET just nu inom projektet på många olika håll. Bland annat när det gäller arbetet med affärsplan som har hög prioritet och som vi arbetar kontinuerligt med, säger projektledare Anna Wallner.

En viktig del i projektet med affärsplanen är att skapa insikter genom ett kundcentrerat arbetssätt.

– Det innebär att vi kommer att genomföra intervjuer med olika intressentgrupper för att fånga insikter och för att på så sätt kunna ta nästa steg med affärsplanen, säger Linda Echardt, affärsutvecklare Södra Innovation.



Anna Wallner, projektledare för BraSatt.

– Intervjuer kommer att genomföras och summeras nu i sommar för att sedan fortsätta i höst då fler intervjuer med olika intressenter planeras, säger Sofia Wildmark, affärsutvecklare, Södra Skog.

I andra delar av konsortiet är det fokus på utveckling av teknik och mekanik.

– Bland annat hos vår samarbetspartner BitAddict med Karl Svensson, Emil Gustavsson och Niclas Wikström i spetsen. De arbetar med en miniprototyp av planteringsmaskinen Ebeavern som kallas för Minibeavern. Det är en första utvecklingsplattform som är framtagen med fokus på testning av styrning och sensorer, säger Anna Wallner.

MINIBEVERN – EN MINIPROTOTYP

Minibeavern är en mindre mindre version av Ebeavern, bara kring 60 centimeter lång och är byggd av komponenter för radiostyrda bilar.

– När man arbetar med mjukvaruutveckling behöver man kontinuerligt arbeta med att testa saker då det inte praktiskt är genomförbart att testa på en så stor maskin som Ebeavern som väger cirka två ton. Det är nämligen så att när vi testar saker är det mycket som kan gå fel, så för att komma runt det arbetar vi med mindre prototyper säger, Karl Svensson, systemutvecklare på BitAddict.

Att arbeta med en mindre modell är ett vanligt sätt att arbeta med utveckling för att säkerställa funktionalitet.

– I den här lilla modellen har vi fångat betenden som finns hos den stora Ebeavern så långt som möjligt. Båda har åtta hjul med drivning, med konstant varvtal på samtliga. Alla hjul är individuellt upphängda och maskinen är midjestyrd. Vi har alltså en Minibeaver som framförs på samma sätt som Ebeavern vilket gör att vi kan arbeta med den på exakt samma sätt. Den enda skillnaden är att när vår Minibeaver löper amok på grund av att vi gör misstag i utvecklingen så går det snabbt att stoppa den genom att sätta fram foten framför den, säger Karl Svensson.

Projektet arbetar för tillfället med databaserade simuleringar.

– Just nu kan vi programmera fördefinierade sekvenser. Till exempel kan vi säga till Minibeavern att köra framåt med två meter per sekund, svänga höger med 15 grader och hålla den kursen i tio sekunder. Nästa steg är att vi vill låta maskinen självplanera sådana sekvenser och låta den ta egna beslut.

– Det är stimulerande och ger en bra känsla i magen att få använda mina ingenjörskunskaper för en så god sak som att modernisera och förbättra skogsbruket i Sverige, avslutar Karl Svensson.

TEXT: CHRISTINA WENNBERG
FOTO: KARL SVENSSON OCH SÖDRA

Hög efterfrågan på Södras giftfria plantskydd

Utvecklingsarbetet av skogsbruket fortsätter. Södras mekaniska snytbaggesskydd – Cambiguard – är effektivt och samtidigt vänligt mot både miljön och människor, vilket har märkts i form av högre efterfrågan under våren.

SÖDRA BÖRjade 2009 med att utveckla ett eget giftfritt plantskydd mot snytbagge och 2013 introducerades Cambiguard. Det är idag det dominerande skyddet och har visat mycket goda resultat.

Men det är inte bara ett bra skydd mot snytbaggar. Det skyddar även miljö och människor. Varken skyddsutrustning eller handskar behövs när det de behandlade plantorna hanteras, vilket gynnar planeringen och arbetsmiljön för de som arbetar i skogen.

Det mekaniska skyddet är en fysisk barriär som skyddar plantan mot snytbaggengnag och går inte in i plantan till skillnad mot de kemiska bekämpningsmedel som användes förr. Det testas årligen och erbjuder ett fullgott skydd mot snytbagge i upp till två år när det appliceras på rätt sätt.

Fördelarna visar sig också i siffrorna. Under vårsäsongen 2021 har nära 12 miljoner plantor med Cambiguard sålts. Det är en ökning sedan samma period under 2020. Ökningen beror både på en större efterfrågan och större total tillgång av plantor. – Cambiguard är vänligt mot miljön och människor som annars skulle hantera det både i odling/produktion, hantering/transport och när plantan sätts. Vi ser en ökad efterfrågan på plantor med bra snytbaggbehandling. Våra markägare ser det som en naturlig del av en lyckad förnygring, säger Peter Karlsson, chef för Södra Skogsplanter.

TEXT: CASPER DANIELSSON
FOTO: SÖDRA



Bäst i gallringskog

Stora framgångar och stort intresse för Malwa. Läs mera om teknik och gallring på vår hemsida, www.malwa.se. Du kan också skanna av QR-koden och direkt se maskiner i arbete och läsa om Malwa-gallring. Välkommen!



Vilken skog vill du ha?
Det handlar om gallring

malwa

malwa

BÄST PÅ GALLRING
– BÅDE FÖRSTA OCH ANDRA

Malwa Forest AB Fältspatsvägen 1, 511 91 Skene
0320-794450 | info@malwa.se | www.malwa.se

B Posttidning

BEGRÄNSAD EFTERSÄNDNING

Vid definitiv eftersändning återsänds försändelsen

med nya adressen på baksidan (ej adressidan)

Avsändare: Södra, 351 89 Växjö

Sommarstunder

Sommaren är full av små minnesvärda stunder. Här tipsar vi om några praktiska saker som kan sätta guldkant på tillvaron, oavsett om du vill gynna pollinerare, jobba i trädgården eller ha picknick.



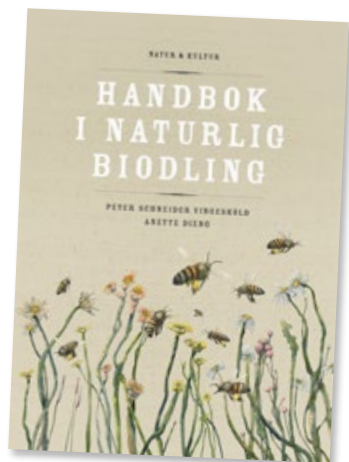
Gaskök

Praktiskt gaskök från Primus. Två kastruller, en stekpanna samt griptång ingår. www.naturkompaniet.se



Knäskydd

Vattentäta och vadderade knäskydd för trädgårdsarbetet. www.burgonandball.com



Läs och lär

Handbok i naturlig biodling av Peter Schneider Vingsköld och Anette Dieng. www.adlibris.com



Naturlig matfolie

Naturligt alternativ till plast och folie, där ekologisk bomull behandlats med bland annat bivax och kåda. www.jordklok.se



Bikupa

Klassisk svensktillverkad bikupa. Finns i olika mått, varianter och med olika tillbehör. www.biredskapsfabriken.se



Ogräskrapa

Kombinerad skrapa och borste som tar bort ogräs och mossa mellan stenplattor. www.burgonandball.com

Skogsfåglar Forsärla (Motacilla cinerea)

Vår svenska fågelfauna förändras ständigt. Bakom ligger förändringar i markanvändningen på både gott och ont, men det finns även storskaliga skeenden som är svårare att förklara. Det gäller bland andra forsärlan, en fågel som invandrade söderifrån i början av 1900-talet och som numera finns i nästan hela landet, även om den är ovanlig i norra Norrland.

Som namnet antyder är forsärlan knuten till rinnande vatten, och det har spekulerats i att invandringen till Sverige var en följd av industrialiseringen. Byggnader, kraftverk och kvarnar erbjöd skyddade häckningsplatser. Numera hittar man emellertid även forsärlan ute i skogarna, förutsatt att där finns en strömmande bäck eller å. Där gömmer den boet i en strandbrink eller rotvälta. Vintern tillbringas i Västeuropa och ett fåtal övervintrar i södra Sverige.

Av boken *Fåglarna i Sverige – antal och förekomst* framgår att vi har cirka 5 600 par i landet. Boken går att köpa på Naturbokhandeln. www.naturbokhandeln.se • 0485-444 40



FOTO FRÅN BOKEN: MIKAEL ARINDER/SKÅNSKA BILDER

Södrakontakt betraktar nya skogsfåglar i nästa nummer.