



1 (7)

Tjänsteställe, handläggare

Skogsavd.

Gustaf Aulén

Datum  
090205

Beteckning

Ert datum

Er beteckning

# Grönt bokslut efter slutavverkningar samt skogsrevision av PEFC-certifierade fastigheter 2008

## Grönt bokslut

År 2008 var präglad av resthuggningar efter stormarna och kamp mot granbarkborrar. Kraven på att ta hand om färska barrvindfällan var fortsatt hög och stoppet för nytillverkning av granhögstubbar kvarstod.

### Resultat i korthet

- 136 trakter om totalt 613 ha besöktes.
- 70 % av trakterna var godkända vilket är en försämring jämfört med 2008 då antalet godkända trakter var 82 % För såväl 2007 som 2008 har vi alltså legat under vårt nyckeltal om 95%
- **Förbättringar** : Något fler gröna träd sparades, troligen främst i kantzoner.
- **Försämringar**: Funktionerna hänsynsbiotoper, kantzoner, trädgrupp, torra träd, nya högstubbar och kulturmiljö har fått sämre utfall.
- **Fortsatt dåliga resultat**  
Markskadorna är kvar på samma nivå som 2005, 2006 och 2007 med drygt 20 % underkända trakter.  
Traktdirektiv mm. Nästan hälften av underlaget för att maskinlagen skall kunna göras ett bra jobb underkänns. Miljömålet 2008 för dessa funktioner nåddes inte.
- Vi sparade i snitt 17,6 gröna träd, 4,3 torrträd och 1,8 högstubbar/ha.

### Personal som genomfört boksluten och skogsrevisionerna

Reg. Väst	Hans Aronsson Björn Larsson
Reg. Öst:	Mats Åkerman Anders Persson Anders Hellström Lars-Donald Axelsson Ingvar Jonsson
Reg. Syd:	Johnnys Johnsson Lars-Anders Johnsson

### Regionala samordnare

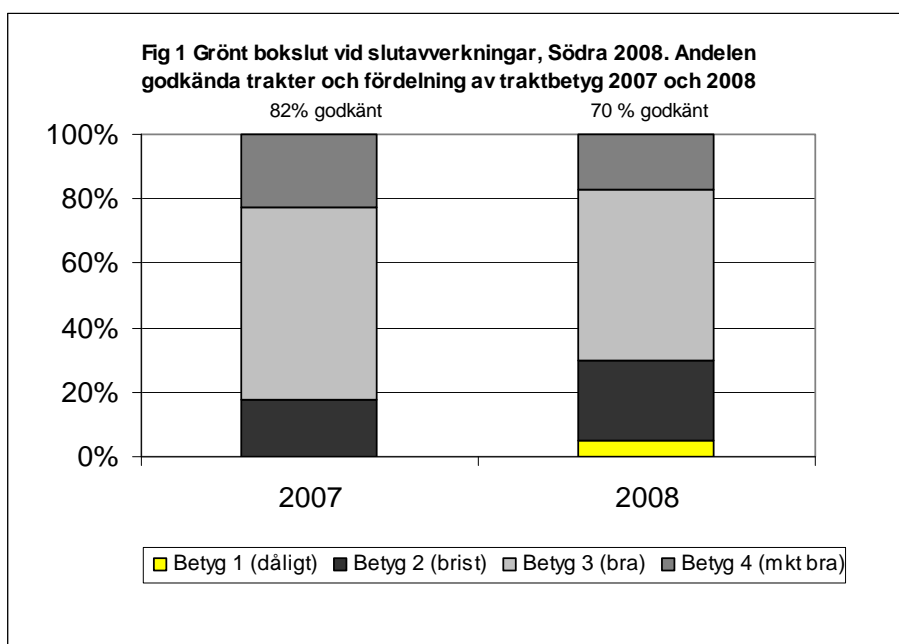
Reg. Väst	Thomas Rahm
Reg. Öst	Åsa Ström
Reg. Syd	Henrik Holmberg

## Grönt bokslut vid slutavverkningar 2008

Totalt 136 trakter på tillsammans 613 ha var föremål för årets kontroll. Det är 52 trakter mer än 2007 då 294 ha reviderades. Nedan redovisas utfallet som jämförelser mellan de två åren. Fördelningen av besökta trakter var enligt följande: Region Väst 56 trakter, region Syd 55 och region Öst 29 trakter.

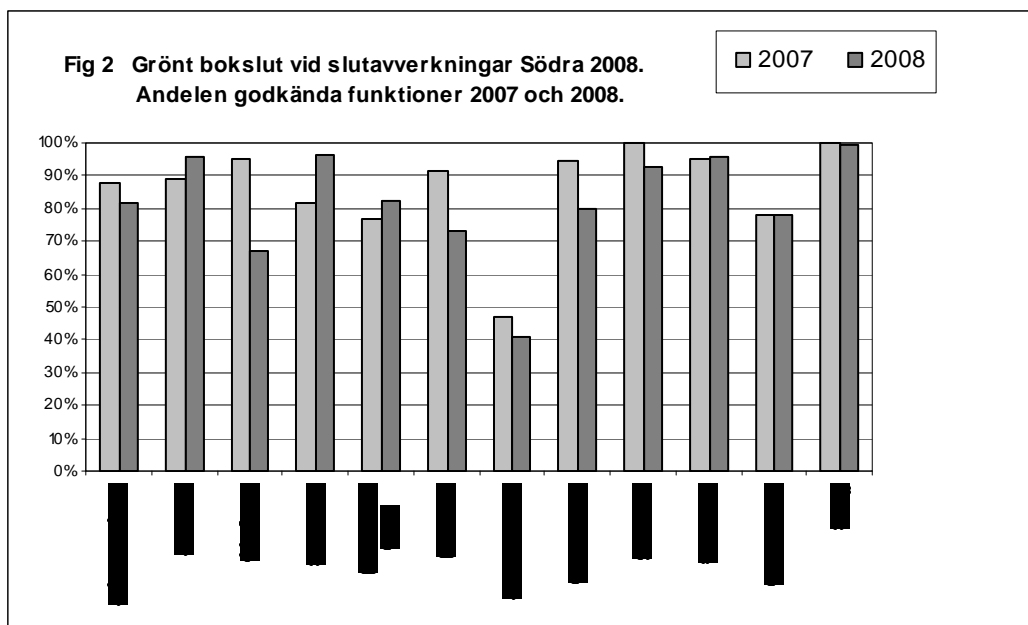
### Trakterna

Som framgår av [figur 1](#) så har den försämring som noterades 2007 fortsatt och 30 % av trakterna blev underkända 2008. För första gången sedan 1997 finns det objekt som har betyg 1 (dåligt) och fler objekt med betyg 2 (brist) har tillkommit. Det kan också konstateras att betyg 4 (mkt. bra) har fortsatt att minska. En försämring över hela linjen alltså och långt från nyckeltalet 95% godkända trakter.



### De 12 huvudfunktionerna

Funktionerna hänsynsbiotoper, kantzoner, trädgrupp, torra träd, nya högstubbar och kulturmiljö har fått sämre utfall 2008 ([fig 2](#)). Att funktionen nya högstubbar försämrades 2008 var naturligt med tanke på det tillfälliga förbudet mot att göra granhögstubbar. Kravet på att göra högstubbar av andra trädslag fanns dock kvar. Det är uppenbart att det fortfarande varit svårt att få fram budskapet om att göra högstubbar av löv och tall till maskinlagen. Vi kan också konstatera att funktionen markpåverkan ligger kvar med 22 % underkända trakter, trots att det varit ett miljömål att komma upp till 85% godkända trakter.

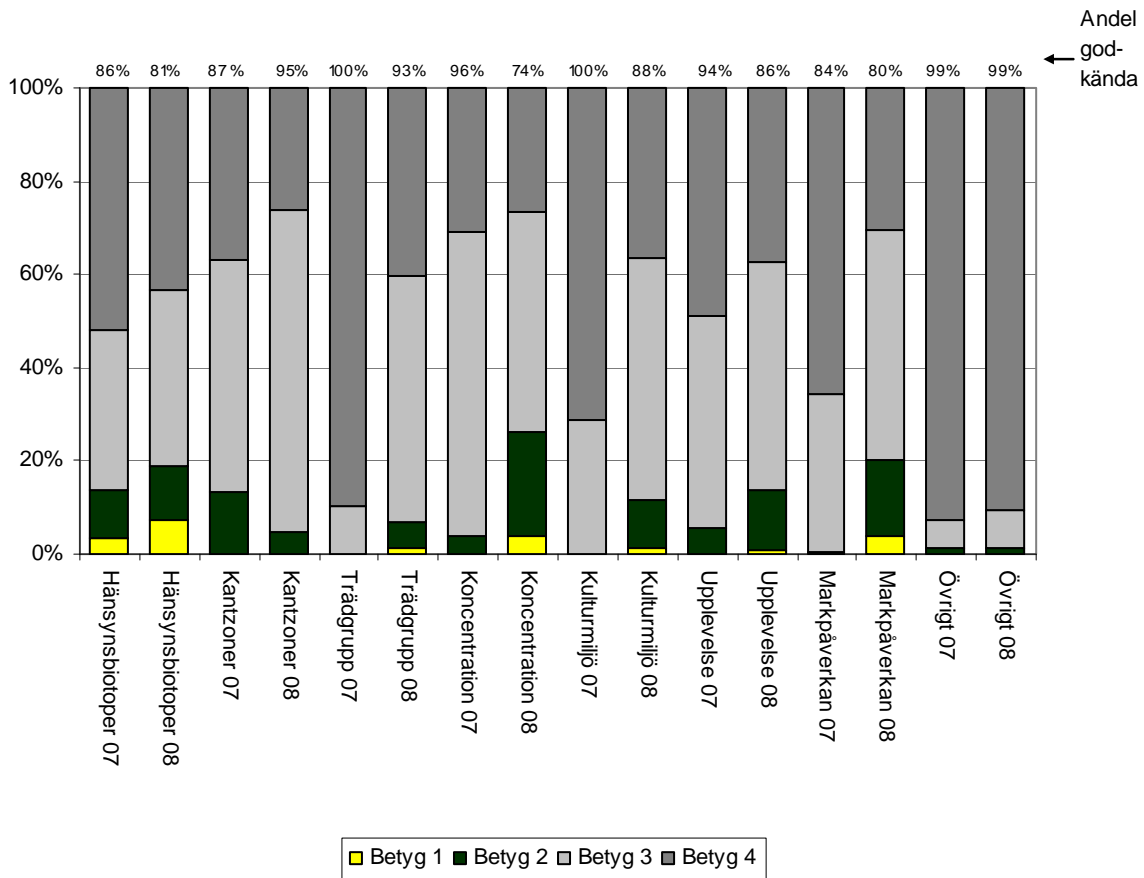


## Delbetyg

För 8 av huvudfunktionerna redovisas fördelningen av delbetyg inom varje funktion ([figur 3](#)). Observera att figur 3 baserar sig på delbetyg, där det kan finnas såväl godkända som underkända delfunktioner, men där de underkända delfunktionerna inte behöver vara av en sådan omfattning att de givit utslag i huvudfunktionerna ovan i fig 2. Men vi kan konstatera att det skett försämringar i samtliga delbetyg. Andelen funktioner som är underkända har ökat, så även det sämsta betyget. Det syns också tydligt att funktioner med det högsta betyget minskat överlag.

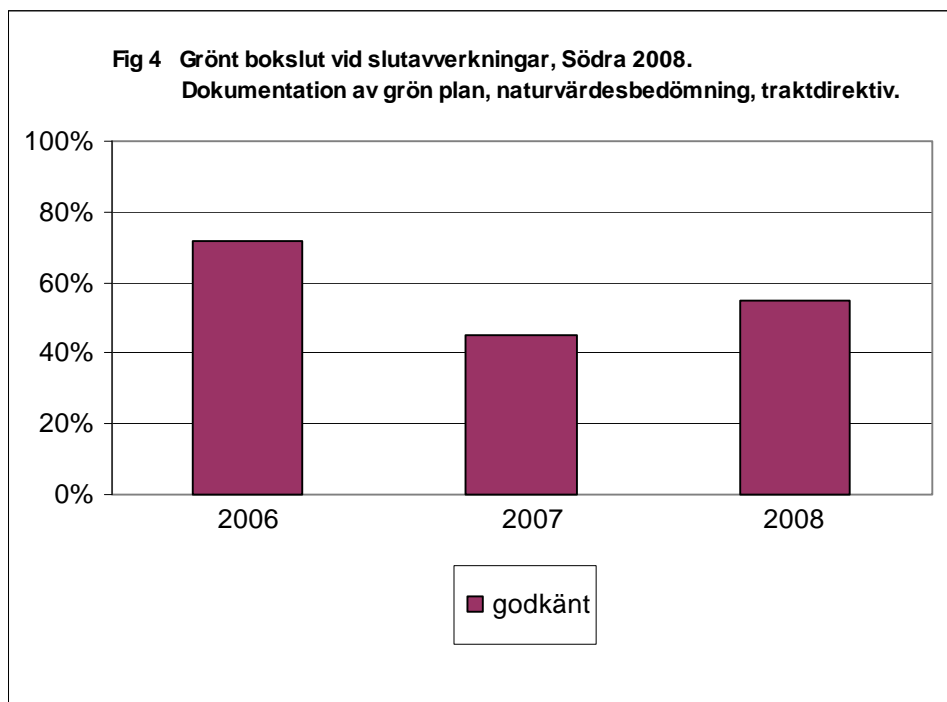
**Fig 3 Grönt bokslut vid slutavverkningar, Södra 2008.**

**Betygsfördelning för delfunktioner 2007 och 2008 + andel godkända delfunktioner.**



### Våra arbetsrutiner

Våra rutiner för naturvärdebedömning och traktdirektiv värderas under funktionen Dokumentation ([fig 4](#)). Här framgår en förbättring jämfört med bottenläget 2007 då endast 45% underlag godkändes. Resultatet från 2008 är sig positivt samtidigt som vi ligger långt under miljömålet om 90 % godkända underlag ! Främst brister det i traktdirektiven. De är antingen för dåligt ifyllda eller saknas helt. Problemet sitter inte i datasystemen utan i användandet. Är det allt fokus på stormupparbetning och kampanjen mot granbarkborre som medför att det lagts mindre tid på traktdirektiven ?



### Lämnade naturvårdsarealer

Den sparade naturvårdsarealen brukar ligga runt 3-5%. Här är resultatet från 2008 något bättre (**tabell. 1**) Siffrorna är dock svåra att jämföra mellan olika år då de beror på hur mycket av dessa miljöer som fanns i urvalet. Siffrorna ger ändå en bild av hur mycket som sparats under olika år.

Tab 1 Grönt bokslut vid slutavverkningar, Södra 2008  
 Lämnade naturvårdsarealer på produktiv skogsmark i % av avverkad areal 2006 , 2007 och 2008

Funktion	2006	2007	2008
Hänsynsbiotop	1,5 %	2,0 %	3,0%
Kantzonen	1,5 %	0,9 %	1,9%
Trädgrupp	0,8 %	0,6 %	1,1%
<b>Totalt</b>	<b>3,9 %</b>	<b>2,4%</b>	<b>6,0%</b>

### Lämnade naturvårdssortiment

Volymen sparade träd var större 2008 jämför med åren före (**tabell 2a**). Det är andelen gröna träd som ökat vilket också framgår i tabell 2. Det verkar som det i första hand är träd i kantzoner och inte trädgrupper som står för ökningen, vilket kanske är en följd av stormarna. Däremot är volymen torrträd och nya högstubbar kvar på samma nivåer som tidigare. Vi sparar inte mer torrträd än tidigare, snarare tvärtom. Kanske en följd av granbarkborrebekämpningen ?

Tab 2a Grönt bokslut vid slutavverkningar, Södra 2008  
Lämnade naturvårdssortiment i volym i m<sup>3</sup> sk/ha 2006, 2007 och 2008

Funktion	2006	2007	2008
Gröna träd	5,8	4,5	7,7
Torra träd	1,8	1,6	1,4
Nya högstubbar	0,4	0,4	0,4
<b>Totalt</b>	<b>8,0</b>	<b>6,5</b>	<b>9,5</b>

Det som är lite lättare att se för ögat är antal lämnade träd/ha utslaget på alla trakter. Som framgår av **tabell 2 b** har vi sparat fler gröna träd än året innan, medan mängden torrträd och högstubbar minskat.

Tab 2b Grönt bokslut vid slutavverkningar, Södra 2008  
Lämnade naturvårdssortiment i antal stammar/ha 2006, 2007 och 2008

Funktion	2006	2007	2008
Gröna träd	17,5	13,9	17,6
Torra träd - totalt	8,3	7,6	4,3
varav hela torrträd	1,9	1,8	1,2
" naturliga högstubbar	2,4	2,2	1,7
" lågor	4,0	3,6	1,4
Nya högstubbar	2,9	2,6	1,8
<b>Totalt</b>	<b>28,7</b>	<b>24,1</b>	<b>23,7</b>

### Kommentar

Även avverkningarna 2008 präglades av resthugningar och kampanjen mot granbarkborre. Vi fick vara fortsatt tuffa på att ta hand om barrvindfällan, avverka skadade träd och förbudet mot att tillverka nya granhögstubbar kvarstod. Det har säkert påverkat bokslutet då det avverkats mer torrträd och skapats för lite högstubbar av löv och tall.

Att traktbetygen nu hamnat på den sämsta nivån sedan boksluten började göras 1997 är naturligtvis alarmerande och det krävs en rejäl uppryckning för att vända trenden. Även om sammanställningen visar att vi blivit något bättre på att spara gröna träd och kantzoner så ligger vi under acceptabel hänsynsnivå i förhållande till Södras krav på en lång rad funktioner. Mycket av dessa brister finns redan identifierade i vårt stora samlingsprojekt "Generell hänsyn 08-09" som fokuserar på följande 6 huvudpunkter:

1. Fältorganisationens arbetsrutiner
2. Utveckling av våra uppföljningsrutiner
3. Utveckling av policier och styrdokument
4. Informationsinsatser
5. Utbildningsinsatser
6. Nästa generation av generell hänsyn

Projektet skall utmynna i en större utbildningsinsats för alla fältpersonal på Södra skog under hösten 2009.

# Skogsrevision 2008

## Inledning

Södra genomför årligen en internrevision av PEFC-certifierade fastigheter och har sedan 2001 utvecklat rutiner för detta (se miljöhandboken DM-12-03). Revisionen genomförs av skogsrevisorer som är utbildade enligt rutin DM13-03 i miljöhandboken. Till sin hjälp vid revisionen används en revisionsmanual och fältblankett ”Checklista” (BLD 09). I samband med skogsrevisionen görs även gröna bokslut på de reviderade fastigheter där vi haft avverkningar. Det gröna bokslutet redovisas i separat årsrapport.

## Resultat

Totalt genomfördes 146 revisioner varvid det noterades 2 allvarliga, 18 väsentliga och 359 smärre avvikelser. Det ger tillsammans 379 avvikelser jämfört med 419 avvikelser 2007. Glädjande nog blev det klart färre allvarliga och väsentliga avvikelser 2008 jämfört med 2007. Antalet mindre avvikelser ligger i stort sett kvar på samma nivå. Slår man ut antalet dessa på antalet reviderade fastigheter/år blir det en mindre ökning från 39 % år 2007 till 41% 2008. Andelen underkända fastigheter ökade och samtliga låg inom region Syd. Den regionvisa fördelningen framgår av **fig 1** och i **fig 2** visas en översikt av avvikelserna.

**Fig 1 Intern PEFC-revision 2008 - Regionvis resultat i jämförelse med 2007**

Region	Antal rev. fastigheter	Andel Godkända	Andel som har grön skogsbruksplan	Andel som åtgärdats av Södra	Allvarlig avvikelse	Väsentlig avvikelse	Liten avvikelse	Totalt antal avvikelser
<b>Syd -08</b>	46	83 %	93%	78%	2	10	154	166
<i>Syd -07</i>	<i>42</i>	<i>100 %</i>	<i>81 %</i>	<i>71 %</i>	<i>2</i>	<i>18</i>	<i>85</i>	<i>105</i>
<b>Öst -08</b>	53	100%	96%	73%	0	1	47	48
<i>Öst-07</i>	<i>44</i>	<i>93 %</i>	<i>81 %</i>	<i>77 %</i>	<i>2</i>	<i>3</i>	<i>73</i>	<i>78</i>
<b>Väst -08</b>	47	100%	81%	72%	0	7	158	165
<i>Väst-07</i>	<i>48</i>	<i>98 %</i>	<i>85 %</i>	<i>90 %</i>	<i>16</i>	<i>34</i>	<i>186</i>	<i>236</i>
<b>Tot -08</b>	<b>146</b>	<b>95%</b>	<b>90%</b>	<b>74%</b>	<b>2</b>	<b>18</b>	<b>359</b>	<b>379</b>
<i>Tot -07</i>	<i>134</i>	<i>97 %</i>	<i>84 %</i>	<i>81 %</i>	<i>20</i>	<i>55</i>	<i>344</i>	<i>419</i>

**Fig 2 Intern PEFC-revision 2008 - Översikt av antal avvikelser i fallande ordning**

Antal	% av tot	Jfr 2007	% av tot-07	Funktion/Avvikelse	Allvarl	Väsentl.	Liten
69	18 %	97	23%	<b>(Ca)</b> Aktivt skogsbruk		4	65
65	17 %	71	17%	<b>(B1)</b> Bristfällig hantering av avtalet			65
65	17 %	49	12%	<b>(B9)</b> Skogsägaren har ej dok. utförda åtgärder			65
33	9 %	32	8%	<b>(Dc)</b> För lite nya högstubbar		3	30
28	7 %	23	5%	<b>(Da)</b> Biotoper (Hantering av NS-NO-objekt)	1	1	26
21	5 %	30	7%	<b>(Cd)</b> Skydd av vatten – (Ej godk. oljor har använts.)			21
20	5%	ingick i övrigt		<b>(Db)</b> Naturvärdesträd/utvecklingsträd			20
19	5 %	18	4%	<b>(B7)</b> Bilagan om virkesförsäljning ej använd.			19
11	3 %	17	4%	<b>(Ce+Df)</b> Körskador (skador på mark och vatten)		3	8
11	3%	ingick i övrigt		<b>(Dd)</b> Torrträd/lågor			11
11	3%	ingick i övrigt		<b>(De)</b> Lövträd			11
6	2 %	9	2%	<b>(Dh)</b> Kulturmiljö			6
3	1 %	7	2%	<b>(B2)</b> Lagstiftning	1	2	
17	4%	23	5%	Övriga funktioner tillsammans		5	12
<b>379</b>		419					

## Kommentar

Det mest positiva är att andelen allvarliga och väsentliga avvikelser minskade. Samtidigt var det fler fastigheter som blev underkända (8 stycken), samtliga i region Syd.

Sammanställningen visar att det fortfarande är funktionerna; Aktivt skogsbruk (Ca) Bristfällig hantering av avtalet (B1) och Skogsägarens dokumentation (B9), som ger mest avvikelser. Som synes i tabell 2 har *Aktivt skogsbruk* förbättrats något samtidigt som skogsägarna blivit sämre på att *dokumentera åtgärder* och att *bristfällig hantering av avtalet* ligger kvar oförändrat med 17 % av avvikelserna. Totalt är det 52 % av alla avvikelser som rör dessa funktioner i likhet med 2006 och 2007. Nytt under 2008 är att försämringarna i den generella hänsynen också syns mer i PEFC-revisionerna. Funktionerna *nya högstubbar*, *torrträd/lågor* samt *naturvärdesträd/utvecklingsträd* har fått fler avvikelser. Fler avvikelser gäller också för hanteringen av NO- och NS-objekt (*Biotoper*). Kanske är kampanjen mot granbarkborre som har gjort att man i större utsträckning berört objekt med högre naturvärden ?

Om vi fördelar avvikelserna på baskrav respektive delstandarder så blir det procentuella utfallet som framgår nedan. Avvikelse mot baskraven visar en fallande tendens, så även vad gäller skogsbruksstandard vilken kanske är en följd av kampanjen Kraftsamling skog. Det syns också helt följdriktigt att avvikelserna mot miljöstandard har ökat påtagligt vilket inte är förvånande då även det gröna bokslutet visar på sämre resultat. Avvikelse mot den sociala standarden visar inga skillnader jämfört med tidigare år.

Standard	2008	2007	2006
Baskraven	41%	47 %	49%
Skogsbruksstandard:	26%	34%	31%
Miljöstandard:	31%	18%	19%
Social standard	< 1%	0%	< 1%