

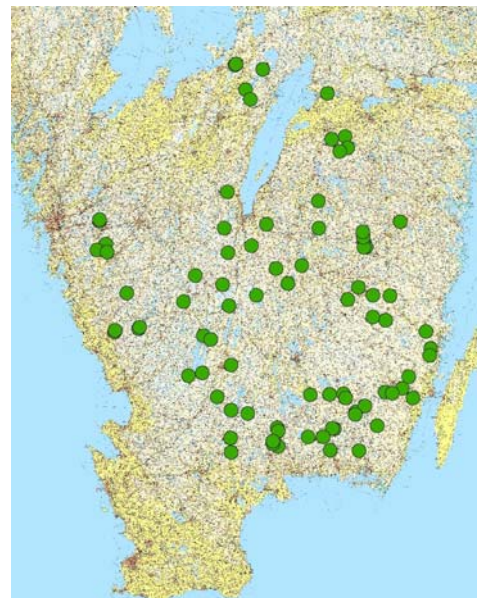
2008-01-21

## Kontroll av fångstvirkesfällor

Som en följd av stormarna Gudrun och Per fanns stora mängder färskt virke under granbarkborrens reproduktionsperioder somrarna 2005 och 2007. Detta ledde till en kraftig ökning av antalet barkborrar inom stormområdet. För att bromsa skadeverkningarna av granbarkborren, som under 2006 uppgick till 1,5 miljoner m<sup>3</sup> sk skadad skog, genomfördes en rad olika åtgärder inom skogsbruket. En av dessa åtgärder var utplacering av fångstvirkesfällor. En fångstvirkesfälla består av några stockar av färskt granvirke som placeras nära fjolårets angrepp av granbarkborren. Virket förses med lockmedel och behandlas med insektgift för att locka till sig och oskadliggöra barkborrarna. Södra erbjöd sina medlemmar under våren 2007 en tjänst som innebar byggande och behandling av fångstvirkesfällor.

Under perioden augusti - september 2007 genomfördes en kontroll av fångstvirkesfällor som Södra anlagt. Urvalet av fällor gjordes genom att 5 fällor per skogsbruksområde lottades från de fällor som anlagts inom 17 skogsbruksområden. Kontrollen skedde genom ett besök varvid ett antal punkter bedömdes eller kontrollerades enligt ett fastställt formulär. Punkterna avsåg fällans placering i terrängen, närhet till vattendrag, placering av lockmedel och märkning av fällan. Bedömning och kontroll skedde utifrån instruktioner för uppläggning och insekticidbehandling av fällor. Fällornas geografiska placering inom stormområdet och de 17 skogsbruksområden som ingick i uppföljningen framgår av karta och tabell 1.

Totalt anlades ca 17 000 fällor på Södramedlemmars marker varav ca 5 300 av Södra. Totalt besöktes 85 platser. Nio fällor kunde inte hittas varför totalt 76 fällor kontrollerades vilket utgör 1,4 % av antalet fällor som anlagts av Södra. Vid besöken kontrollerades fällorna på 17 punkter, vilka redovisas i checklistan i bilaga 1. Varje objekt fotograferades.



Tabell 1. Regioner och skogsbruksområden som ingått i uppföljningen.

Väst	Syd	Öst
942	903	922
943	904	923
948	905	924
953	906	925
955	907	934
	908	937

# Resultat

## Anmälan

### Krav:

Samtliga fällor skall anmälas till Skogsstyrelsen.

### Resultat:

Samtliga fällor var anmälda till Skogsstyrelsen.

## Typ av fälla och kvalitet.

### Krav:

Minst 8 löpmeter virke av färsk granved. Toppdiameter minst 15 cm.

### Resultat:

De flesta fällorna var byggda enligt "Res"-modellen (67%). Övriga fällor var byggda som "bryggor" (33%). Inga "pyramidfällor" ingick bland de kontrollerade fällorna.

Alla fällor utom 2 var byggda av virke i tillräcklig mängd, av rätt dimension och kvalitet.

## Avstånd till skog

### Krav:

Avstånd från fälla till skogskant är i rekommendationerna angivet till 10-20 m.

### Resultat:

Drygt hälften av fällorna var placerade inom intervallet 10-20 m från närmaste medelålders eller äldre gran. Det rekommenderade avståndet från beståndskant kan ibland vara svårt att uppskatta och mätning från närmaste gran underskattar avståndet. Andelen godkända fällor med avseende på avstånd kan därför uppskattas till ca 60%. Några fällor, 7% var placerade för nära skogen (0-4 m) och 8% låg mer än 30 m från närmaste gran. Avståndet varierade mellan 40-70 m.

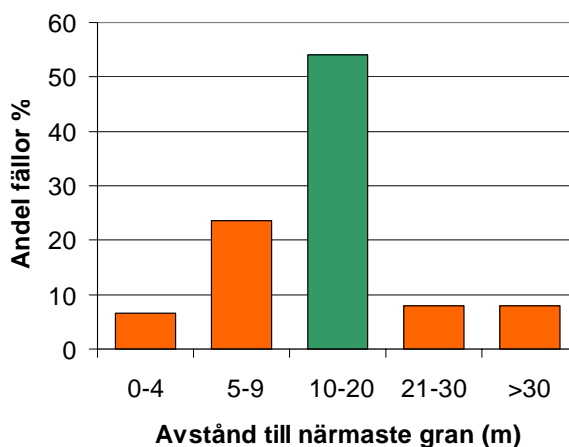
## Avstånd till vatten.

### Krav:

Minst 30 m till vatten och minst 6 m till dike eller slänt mot dike.

### Resultat:

Två fällor var placerade närmare vatten än 30 m. Ingen fälla låg närmare dike eller slänt mot dike än 6 m.



## Feromonhantering

### Krav:

Feromonpåsen är fastsatt på rätt sätt och hänger på skuggig plats. Fällan är behandlad med insekticid.

### Resultat:

De flesta påsarna var fästa med häftklammer på en stock eller hängde fritt i en tråd ”inne” i fällan. 85% var fastsatta på rätt sätt. Felaktig fastsättning förekom i 15% där häftklammern tryckts genom påsen (foto). Några påsar hade felaktigt öppnats i ett hörn eller möjligen gnagts sönder av möss (foto). Skuggig plats i fällan var svår att uppnå. Bedömningen var att 87% placerats på skuggig plats, vilket möjligen är en för hög siffra. Några enstaka fällor hade specialarrangemang för att uppnå skugga (foto).

Ca 20% av fällorna var angripna (synliga borrhål i barken) vid kontrolltillfället i månadsskiftet augusti-september. Om dessa angrepp har tillkommit efter det att fällan behandlats eller om angreppen redan skett före det att fällan byggts är okänt. Angreppen kan tyda på att insekticidbehandlingen inte stoppat inborrningen men den kan i så fall ha lett till att insekterna dött efter inborrningen och därmed stoppat föryngringen. Angreppen kan också ha skett under perioden mellan byggande och behandling av fällan, vilken till viss del sammanföll med tiden för huvudsvärmningen.

En fälla visade inga tecken på att vara ”aktiv” och troligen var den inte behandlad. Fällan saknade märkning och feromonpåse.

## Märkning

### Krav:

Fällan skall märkas med information om syfte, insekticidbehandling och kontakt med utförare samt datum för behandling.

### Resultat:

15% av fällorna var inte märkta med informationslapp. I de flesta fall där informationslappen saknades fanns dock häftklammer kvar på stocken som vittnade om att en lapp funnits där. Flera lappar var kraftigt ”väderbitna” och svårlästa. Troligen har samtliga fällor varit märkta när de byggdes. Några fällor var dessutom markerade med röda trianglar som målats på stockarna (som vid behandling av vältor). Anmärkningsvärt är att märkning med datum för behandling saknades på 65% av fällorna trots att det på informationslappen finns en angiven plats för att skriva detta.

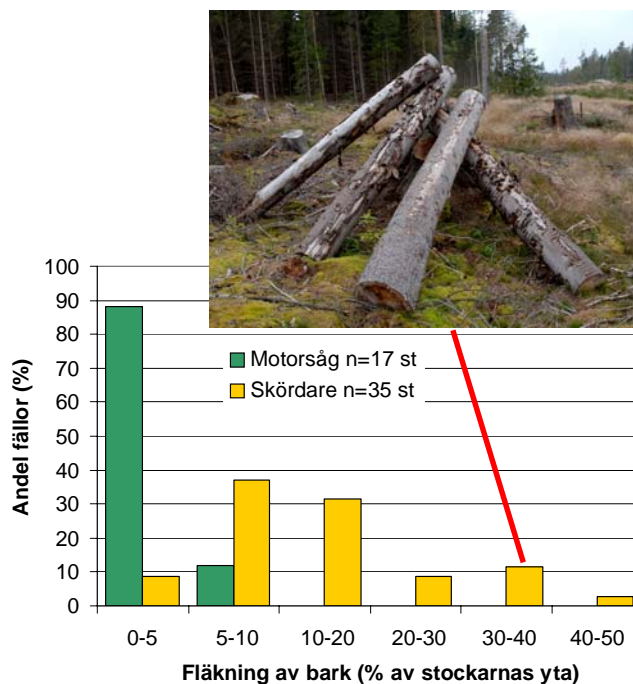


## Byggteknik

Fällornas stockar var tillkapade med motorsåg eller skördare. Skördarens valsar kan genom sitt tryck fläka bort bark och fällans effektivitet kan minska. Vid uppföljningen noterades om kapning skett med motorsåg eller skördare samt andelen fläkt bark.

### Resultat:

Byggteknik noterades för 52 fällor (region syd och öst). 17 av dessa var byggda med motorsåg och 35 med skördare. Andelen fläkt bark var betydligt mindre (0-10%) när motorsågen hade använts. När skördaren hade använts var det vanligt att fläkningen uppgick till 5-20%, men ända upp till 40-50% noterades. Exempel på 30-40% fläkning visas på foto.



## Angrepp på närliggande skog

Färska eller gamla angrepp som var synliga inom 200 m från fällan noterades. Angrepp kunde ses från 28 fällor, saknades från 38 och vid 6 var bedömningen osäker.

## Sammanfattning

Resultaten sammanfattas i nedanstående tabell. Avstånd till vatten, skogskant och virkets kvalitet i fällan var bra. Feromonhantering och märkning kan lätt bli bättre. För att förbättra fastsättning av ferompåse och märkning med informationslapp bör instruktionen förbättras. Märkningen är en viktig del av kommunikationen med allmänheten. Hållbarare informationslappar och fastsättning kan rekommenderas. Penna skall passa till papperskvalité, blyertspenna fungerar ofta bra.

Tabell 2. Sammanfattande kommentarer. Inom parentes anges andelen avvikelser från kravet.

	Mycket bra	Bra	Kan bli bättre	Ej godkänt
Anmälan till SKS	X (0%)			
Fällans kvalitet		X (3%)		
Avstånd till skog			X (15-30%)	
Avstånd till vatten		X (3%)		
Feromonhantering			X (15%)	
Märkning			X (65% utan dat)	

# Checklista kontroll av fångstvirkesfällor

Datum: \_\_\_\_\_

Fälla: \_\_\_\_\_

Identitet

sbo	u/u

1 Fällan anmäld till SKS.

ja	nej

## Fällans placering

Avstånd till närmaste medelålders eller äldre gran: \_\_\_\_\_ m

2

\_\_\_\_\_ m

Tecken på färska eller gamla angrepp synliga inom 200 m från fällan

3

ja	nej	vet ej

4 Avstånd till vatten minst 30 meter

5 Avstånd till dike eller slänt mot dike minst 6 m


## Kvalitet

6 Typ av fälla

pyramid	res	brygga	annan modell (ange!)

7 Minst 8 löpmeter virke

ja	nej

8 Färsk granved

		(undantag underlag i brygg-modellen)
--	--	--------------------------------------

Min toppdiameter:

9 Pyramidmod 10 cm, övriga modeller 15 cm

--	--

## Teknik

10 Fällan är byggd med

motorsåg	skördare

11 Fällan är barkflängd %

--	--

## Laddning

12 Feromonpåsen hänger på skuggig plats i fällan

ja	nej

13 Är fastsatt på rätt sätt

		(ej fäst genom den perforerade påsen!)
--	--	--

14 Fällan är behandlad med insekticid


15 Fällan har insektsangrepp

--	--

## Märkning

16 Fällan är märkt med information om syfte, insekticidbehandling och kontakt utförare.

--	--

17 Datum för behandling

\_\_\_\_\_

18 Foto:

\_\_\_\_\_

## Övriga upplysningar

\_\_\_\_\_

\_\_\_\_\_