



PEFC 05-22-53



## FÖR SKOG OCH MILJÖ

En sammanfattning av svensk PEFC - standard för entreprenörs-certifiering.

**PEFC (Program for the Endorsement of Forest Certification schemes) är ett internationellt system för nationell skogscertifiering, tillkommet för att garantera en köpare av skogsprodukter, att dessa kommer från ett uthålligt lönsamt skogsbruk, kombinerat med miljö- och social hänsyn.**

Den svenska PEFC – standarden är gjord för att passa i det svenska privatskogsbruket och genom certifiering ge trovärdighet gentemot köparna av skogsprodukter.

På de flesta skogsfastigheter i södra Sverige brukas skogen i en tradition där det alltid varit självklart att ta naturvårdshänsyn. Genom att certifiera skogsbruket, skogsentreprenörerna och förädlingsindustrin, där naturvårdshänsynen dokumenteras och produkternas spårbarhet säkras, garanteras att trävarorna kommer från ett uthålligt och naturvårdsanpassat skogsbruk.

På dessa sidor presenteras den svenska standarden för entreprenörs-certifiering enligt PEFC:

Den kompletta standarden finns tillgänglig på Svenska PEFC: s hemsida [www.pefc.se](http://www.pefc.se)

### HUR GÅR CERTIFIERING FÖR SKOGSENTREPRENÖRER TILL?

Att certifiera sitt företag är frivilligt. För PEFC-certifierade skogsägare och virkesorganisationer är det dock ett krav att använda sig av certifierade entreprenörer för skogliga tjänster. ECSkog är ett certifieringsparaply för certifiering av skogentreprenörer, verksamma hos dessa uppdragsgivare.

ECSkog: s certifieringsarbetet följer normalt denna rutin:

Vid ett första möte görs en s.k. För-certifiering. Certifieringsstandarderna går igenom och de åtgärder som behöver göras i entreprenadföretaget listas. Entreprenören genomför åtgärderna innan man åter träffas för en certifieringsrevision, och avtal om entreprenörs-certifiering. Entreprenören åtar sig att följa standarden och ställa upp på kontrollerna.

### PÅ EN CERTIFIERAD SKOGS-ENTREPRENÖR STÄLLS FÖLJANDE BASKRAV:

1. Kompetens hos personalen, motsvarande s.k. "Grönt Körkort"
2. Följa aktuella lagar rörande entreprenörsverksamhet i skogsarbete.
3. I skogsmaskiner använda drivmedel av lägst miljöklass 1.
4. I skogsmaskiner använda hydrauloljor som lägst uppfyller kraven för olja enligt svensk standard **SS 15 54 34 "miljöanpassad"**.
5. För kedjesmörning använda vegetabilisk sågkedjeolja eller annan miljögodkänd sågkedjeolja i skogsmaskiner. För motorsågar gäller kravet vid årlig drifttid över 400 tim.
6. Avfall återlämnas till leverantören, eller godkänd miljöstation.
7. Använda rutiner med förebyggande åtgärder vid service och reparationer där risk för att oljor och andra vätskor kommer ut i naturen. Vid arbete med bekämpningsmedel används anpassade rutiner, dokumenterade på personalens hemspråk.
8. Nödlägesberedskapen skall vara dokumenterad och tillgänglig. Oljesaneringsutrustning skall finnas.
9. Försäkringsbolagens krav på brandberedskap uppfylls.
10. Vid köp av utrustning och förbrukningsmaterial väljs miljömärkta produkter när det är praktiskt och ekonomiskt rimligt.
11. I skogsarbetet följs tillämpliga delar i PEFC-standarderna.
12. Vid anlitan av underentreprenör väljs i första hand en certifierad entreprenör. Om det ej är möjligt, ansvarar entreprenören för att underentreprenören följer PEFC-standarderna.
13. Kontroll utförd av ECSkog eller ackrediterat certifieringsföretag accepteras och årligen redovisas att PEFC - kraven följs, genom ECSkog: s internrevision.

## Svensk PEFC – standard.

Den svenska PEFC – standarden omfattar tre delar:

- **Skogsbruksstandard**  
Anger riktlinjer för en ekonomiskt uthållig och ståndortsanpassad skogsproduktion
- **Social standard**  
Anger riktlinjer för anställningsförhållanden, arbetsmiljö, arbetsorganisation, kompetens och relationer med allemansrätt, rennärning, och landsbygdsutveckling.
- **Miljöstandard**  
Anger kraven på hänsyn till natur- och kulturmiljö i skogsbruket.



### Skogsbruksstandarden:

Här beskrivs hur skogsägaren brukar sin skog, där målet är en ekonomiskt uthållig och värdefull skogsproduktion, samtidigt som den biologiska mångfalden bevaras, kulturmiljö-, sociala och estetiska värden värnas. Skogsentreprenören berörs av reglerna kring kemikalieanvändning och skydd av mark och vatten.

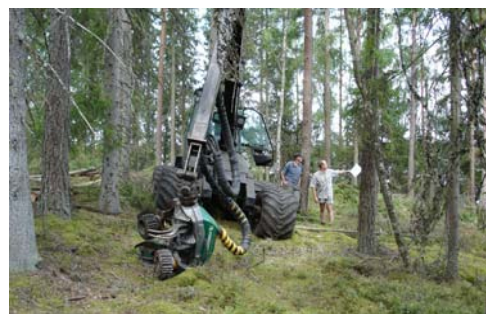
- **Kemisk behandling** skall minimeras och endast användas när andra lämpliga metoder till rimlig kostnad inte finns att tillgå. Kravet på att skydda vatten skall speciellt respekteras. Behandlingen utförs med lämplig teknik och metod, så skada på miljö och människor undviks. Säkerhetsdatablad skall finnas på arbetsplatsen, den som utför behandlingen ska ha tillräcklig kompetens och använda erforderlig skyddsutrustning.
- **Skyddet av vatten och vattenlevande organismer** skall förbättras genom åtgärder som innefattar förebyggande åtgärder mot olje-/bränsleläckage från skogsmaskiner och användning av miljöanpassade oljor, samt skydd genom lämplig skogsbruksplanering.
- **Metoder för att skydda marken:** Transportvägar i samband med skogsbruksåtgärder planeras så

betydande körskador minimeras. Lämplig metodik och teknik används för att undvika skador speciellt när transporter korsar vattendrag. Betydande skador på drivningsvägar åtgärdas.



### Social standard:

- Den PEFC-certifierade skogsentreprenören driver sin verksamhet så att gällande lagar, kollektivavtal och praxis på arbetsmarknaden efterlevs. Anställningsavtal dokumenteras.
- Entreprenören betalar lagstadgade skatter och avgifter. Anställnings- och arbetsförhållanden följer gällande lagstiftning.
- PEFC - certifierade företag verkar för en utvecklande arbetsorganisation.
- Företaget rekryterar medarbetare med god grundkompetens, som bas för fortsatt lärande i skogliga arbeten. För tillfälligt anställda gäller att eventuella luckor i utbildningsnivån skall kompenseras genom särskild utbildning, ledning och tillsyn. Lämplig grundutbildning är genomgången 3-årig naturbrukslinje med skoglig inriktning. För tillsvidareanställda krävs natur- och kulturmiljövårdsutbildning motsvarande SYN- katalogens kurser 9.1 och 9.2. (Grönt Körkort)
- Systematisk kompetensutveckling av tillsvidareanställda ingår som en viktig del i det certifierade företagens personalpolitik.



## Miljöstandarden:

Skogsägaren har det slutliga ansvaret för miljöstandarden. Standarden ingår i en bred strategi för naturvård, inklusive generell hänsyn på all skogsmark, naturreservat, biotopskyddsområden, naturvårdsavtal etc. Hur dessa hänsyn tas i praktiskt skogsbruk lärs ut på kurserna för "Grönt Körkort" där kunskaperna befästs i praktiska planeringsövningar.

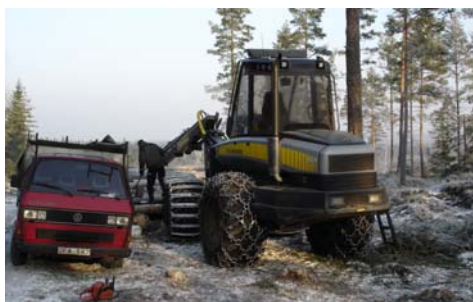
PEFC - certifierad skogsägare eller virkesorganisation som anlitar en skogsentreprenör **skall "tillhandahålla väsentlig information för PEFC - kravens uppfyllande"**.

Det innebär krav på ett traktordirektiv, där skogsägarens övergripande planering för skogs- och miljöstandarden vid den aktuella åtgärden, redovisas för entreprenören. Därav framgår vilka områden som avsatts för natur- och kulturvårdsändamål, och vilka produktionsmål som gäller vid överenskomna skogliga åtgärder.

Vid utförandet uppmärksammar entreprenören särskilt:

- **Kant- och Skyddszoner** vid sjöar, vattendrag och övergångar i kulturlandskapet.
- **Småbiotoper** med särskilda naturvärden och vid behov **skyddszoner** i anslutning till biotoper med särskilda naturvärden.
- **Kulturmiljö**  
Skogliga åtgärder utförs så att formlämningar inte skadas och att skador på övriga kända historiska lämningar minimeras.

- **Naturvärdesträd/utvecklingsträd** lämnas, i syfte att åstadkomma 10 naturvärdesträd/ha i nästa skogsgeneration. För ändamålet väljs främst:
  - Avvikande särskilt grova/gamla träd.
  - Grova träd med påtagligt vid och grovgrenig/platt krona.
  - Grova, tidigare frivuxna, s.k. hagmarksgranar.
  - Grova aspar och alar där sådana inte förekommer rikligt, i barrdominerade bestånd.
  - Trädformig sälj, rönn, oxel, lönn, lind, hägg, fågelbär samt grov hassel, där sådana inte förekommer rikligt, i barrdominerade bestånd.
  - Ädla lövträd i det boreala skogslandskapet.
  - Grova enar.
  - Träd med påtagliga brandlyror.
  - Hålträd och träd med risbon.
  - Träd med tydliga kulturspår.
- **Död ved** värnas vid skogliga åtgärder, om inte risk för insektsangrepp föreligger.  
I slutavverkning och grövre gallring lämnas per hektar lägst 3 enheter grov död ved av döda träd och/eller lågor och/eller högstubbar.  
Nyskapade högstubbar kapas på högsta säkra höjd.  
Vid placering och utformning beaktas framkomlighet och säkerhet.



**EC**  **SKOG**

[www.ecskog.se](http://www.ecskog.se)

Kungsvägen 115, 352 44 Växjö. Tele 0470-72 75 15 E-post: [info@ecskog.se](mailto:info@ecskog.se)